



# البنك الأردني الكويتي

التقرير السنوي السابع والعشرون ٢٠٢٣

شعارنا الجديد



## منطقة العقبة الاقتصادية الخاصة

تحظى منطقة العقبة باهتمام خاص ورعاية مباشرة من لدن جلالة الملك عبدالله الثاني، ولتحقيق رؤية جلالتة حول مستقبل المنطقة لما تمتلكه من مقومات وإمكانات هائلة، فقد تم إعطاء الأولوية القصوى لمشروع تحويلها إلى منطقة اقتصادية خاصة وتطويرها لتصبح مركزاً إقليمياً للاستثمار والتجارة، وساحة نشطة لاستيعاب والتعامل مع مختلف وسائل النقل.

تترجع منطقة العقبة الاقتصادية الخاصة على بقعة من الأرض تأسر الأنفاس بموقعها الأخاذ الذي يربط بين أربع دول في ثلاث قارات وتعتبر القلب النابض لهذا الإقليم المضمع بفرص النمو والازدهار.

فهناك الميناء البحري ذو العمق المائي المناسب للتعامل مع مختلف أنواع وأحجام البواخر بما في ذلك ناقلات البضائع السائبة والحاويات والسفن السياحية والمسافرين. وهناك أيضاً المطار الدولي الذي يخدم مدينة العقبة والمنطقة المجاورة ويستطيع استيعاب مختلف فئات الطائرات التجارية.

أما الموقع البري فهو على قدر عالٍ من الجاهزية لتوفير فرص ثمينة ومغرية للمطورين في حقول التكنولوجيا والمدن الصناعية والسياحية والمجمعات السكنية والتخزين والمراكز التجارية. بالإضافة إلى ذلك تتوفر في المنطقة عمالة مدربة بأجور تنافسية وتعتبر من أفضل الأيدي العاملة وأعلاها كفاءة في الإقليم بأكمله.

يفخر الأردن بنجاحه في توقيع العديد من الاتفاقيات الخاصة بالتجارة الحرة مع الولايات المتحدة الأمريكية والاتحاد الأوروبي وعدد من الدول العربية، علاوة على كونه عضواً في منظمة التجارة العالمية. وكل ذلك يعطي المستثمرين فرصاً قيمة لاستخدام منطقة العقبة الاقتصادية كقاعدة انطلاق للأسواق الإقليمية والدولية.



تحقيقاً لرؤية وتوجيهات جلالة الملك عبدالله الثاني، تم إنشاء منطقة العقبة الاقتصادية الخاصة كأحد أهم المشاريع الجاذبة للاستثمار في الأردن. والبنك الأردني الكويتي وهو يقوم بدوره في المساهمة ببناء الاقتصاد الأردني وتعزيز مسيرة التنمية والاستثمار. يسعدنا أن يقدم لعملائه وشركائه والمستثمرين في الأردن والخارج تعريفاً عن منطقة العقبة الاقتصادية الخاصة مرفقاً بهذا التقرير السنوي للبنك لعام ٢٠٠٣. ويقف البنك الأردني الكويتي على أتم الاستعداد لتقديم حزمة فريدة من الخدمات والمنتجات المالية والاستثمارية والمصرفية المميزة للشركات والمؤسسات المستثمرة في هذه المنطقة الحيوية أو الرغبة بالاستثمار فيها وتبحث عن فرص ومشاريع جديدة.



## رؤيانا

أن نكون أحد البنوك العربية الرائدة في تقديم الخدمة المصرفية الشاملة والتميزة، بما يواكب آخر مستجدات الصناعة المصرفية والتجارة الإلكترونية في العالم.

## رسالتنا

نحن مؤسسة مصرفية أردنية، تقدم خدماتها الشاملة بجودة مهنية عالية، وتسخر قدرات جهازها الوظيفي وإمكاناتها التكنولوجية المتطورة بكفاءة عالية لتحسين مستوى الخدمة المقدمة لجمهور المتعاملين معها، وتوسيع وتنوع قاعدة العملاء من مختلف القطاعات الإقتصادية الأردنية والعربية، بما يحقق عائداً مجزياً للمساهمين، ويعمل في الوقت نفسه على تنمية الإقتصاد الوطني ورفاه أبناء المجتمع المحلي.



## شعارنا الجديد

في منتصف عام ٢٠٠٣  
اعتمد البنك شعاراً جديداً له  
ليعكس صورته المشرقة  
التي تتصف بالقوة  
والحيوية والحدثة.

ويجسد الشعار الجديد  
مجموعة القيم الرفيعة  
التي تبتناها البنك  
عبر مسيرته الغنية  
بالإنجازات على مدى  
السنوات القليلة الماضية،  
كما يستشرف الآفاق الواسعة  
لنمو البنك وازدهاره.

تستعرض صفحات هذا التقرير  
فكرة الشعار الجديد ودلالاته  
ممثلة بالرسم والصورة.

## المحتويات

|                                |    |    |  |
|--------------------------------|----|----|--|
| خطة العمل لعام ٢٠٠٤            | ١٧ | ٧  | مجلس الإدارة                               |
| الشركات التابعة                | ١٨ | ٨  | كلمة رئيس مجلس الإدارة                     |
| تقرير مدققي الحسابات           | ٢٠ | ١٠ | نتائج أعمال البنك لعام ٢٠٠٣ وأهم الإنجازات |
| البيانات المالية               | ٢١ | ١٣ | أهم المؤشرات والنسب المالية                |
| الإيضاحات حول البيانات المالية | ٢٥ | ١٥ | الإدارة التنفيذية                          |
| بيانات الإفصاح                 | ٤٤ | ١٦ | الهيكل التنظيمي البنك                      |

# البنك الأردني الكويتي JORDAN KUWAIT BANK



شركة مساهمة عامة محدودة

تأسست بتاريخ ٢٥/١٠/١٩٧٦

سجل تجاري رقم ١٠٨

رأس المال المدفوع : ٣١,٢٥٠ مليون دينار أردني \*

\* بتاريخ ٢٠٠٤/٢/١٥ وافقت الهيئة العامة لمساهمي البنك على توصية مجلس الإدارة بزيادة رأس المال من ٢٥ مليون دينار أردني إلى ٣١,٢٥٠ مليون دينار، وذلك عن طريق رسملة ٦,٢٥٠ مليون دينار من الأرباح المدورة وعلاوة الإصدار، وتوزيعها على المساهمين كأسهم مجانية بواقع سهم واحد لكل أربعة أسهم.

## مجلس الإدارة

رئيس مجلس الإدارة - الرئيس التنفيذي  
● السيد عبد الكريم الكباريتي  
ممثل الشركة الإستراتيجية للإستثمارات

نائب رئيس مجلس الإدارة  
● السيد فيصل حمد العيار  
ممثل بنك الخليج المنحد - البحرين

## الأعضاء

● السيد مسعود جواهر حيات  
ممثل شركة الفنون للإستثمار / ناصر صباح الأحمد وإخوانه - الكويت

● السيد طارق محمد عبد السلام  
ممثل شركة مشاريع الكويت (القايزة) - الكويت

● المهندس ناصر أحمد اللوزي

● السيد عصام محمد هاشم  
ممثل المؤسسة العامة للضمان الاجتماعي

● الدكتور يوسف موسى القسوس  
ممثل بنك الخليج المنحد - البحرين

● السيد فاروق عارف العارف

● السيد محمد أحمد أبو غزاله

المدير العام - أمين سر مجلس الإدارة  
● السيد "محمد ياسر" مصباح الأسمر

مدققو الحسابات

● السادة سانا وشركاهم  
ديلويت أند توش



تنظر إلى الأعلى دائماً  
ولدينا رؤية واضحة للواقع والمستقبل  
ونسعى لتجاوز كل ما تعودنا على إتقانه



## كلمة رئيس مجلس الإدارة

نأخذ عملنا بجدية وتركيز ونهتم بأدق التفاصيل  
لضمان الجودة العالية والأداء الرفيع

### حضرات السادة المساهمين الكرام،

يسعدني أن أقدم لكم بإسمي وبإسم زملائي أعضاء مجلس الإدارة التقرير السنوي السابع والعشرين عن نتائج أعمال البنك الأردني الكويتي وإنجازاته خلال عام ٢٠٠٣، متضمنا البيانات المالية المجمعة للسنة المنتهية في ٢١/١٢/٢٠٠٣.

لقد عايشنا جميعاً وعلى مدى أيام وشهور العام ٢٠٠٣ أحداثاً غير عادية، ومع أن بؤرة تلك الأحداث كانت في العراق، إلا أن ظلالها امتدت على الساحة المحلية فكان هذا العام من أصعب الأعوام وأشدّها ضبابية حيث تعمقت حالة غير مسبوقة من الترقب شملت الجوانب السياسية والاقتصادية والاجتماعية وقد تم تدارك تداعيات تلك الظروف بترتيب وتحسين البيت الداخلي وانتهاج سياسة الحكمة والحذر، كل ذلك بفضل حكمة قيادة صاحب الجلالة الملك عبد الله الثاني، وتضافر جهود كافة القطاعات الرسمية والشعبية حيث استطاع الأردن من أن ينأى بنفسه عن أي تماس مباشر مع الأوضاع المتوترة في الجناحين الشرقي والغربي للمملكة، وانصب كل الاهتمامات في تعزيز الصمود والاستقرار وحماية المكتسبات ومواصلة الانطلاقة الاقتصادية وتحقيق التنمية المستدامة، ضمن أقصى ما سمحت به الظروف المحيطة، رغم تأثيرها المباشر على قطاعات اقتصادية عديدة، وتمثل ذلك التأثير بالدرجة الأولى في انتهاء الصيغة الرسمية للعلاقة التجارية مع العراق، واستمرار تردّي الأوضاع الأمنية والاقتصادية في فلسطين.

وإننا إذ ننظر لعام ٢٠٠٣ بما له وما عليه، نستذكر حديثنا معكم خلال الاجتماع الأخير لهيئتكم العامة الموقرة في شهر شباط الماضي وما عرضناه من توقعات فيما يخص الأوضاع في العراق، فإننا نكرر هنا ونؤكد بأننا لا زلنا نتطلع بكل ثقة وإيجابية إلى مساحة الضوء التي تطل من وراء الأحداث ونرى فرصاً عظيمة لا نشك بقدرتها بلدنا واقتصادنا الوطني، وكما هو عهدهما دائماً، على تطويرها وتطويرها لتعزيز مسيرة النمو والازدهار.

كان عام ٢٠٠٣ هو العام الثالث والأخير من أعوام خطتنا الاستراتيجية (٢٠٠١-٢٠٠٣) وانتهى بتحقيقنا لمجمل أهداف الخطة بل وتجاوز العديد منها بمعدلات قوية ومميزة، حيث تم تسجيل أفضل النتائج والإنجازات وأعلى معدلات الأداء ونسب النمو، وغداً البنك نموذجاً بأدائه وحيويته وبقدرته على النمو والتطور.

لقد عملنا طوال عام ٢٠٠٣، وبكل جهد ممكن على تجاوز الظروف المحيطة واستغلال كافة الفرص المتاحة معتمدين على استراتيجيتنا الواضحة وقدرتنا على توزيع المخاطر. ولم يساورنا أي هاجس بالتقوقع والانكماش، بل واصلنا العمل بقوة وثبات متحصنين بمثابرة وضعنا المالي وبالتزامنا المهني المعهود. وفي مثل تلك الظروف الصعبة، كان لوقفنا الصادقة والأمنية إلى جانب عملائنا، ومبادرتنا إلى تقديم مجموعة من الخدمات والمنتجات

والحلول الشاملة، أكبر الأثر في تعزيز صورة البنك أمامهم كبنك موثوق وودود ويستحق أن يوصف بأنه أكثر من بنك. جاءت نتائج البنك لعام ٢٠٠٣ لتؤكد قدرة البنك على تجاوز الأحداث وتحقيق إنجازات ومعدلات نمو بصورة أفضل من المتوقع، حيث حافظ البنك على سجل ربحيته المتنامي باطراد على مدى سبع سنوات متتالية وبنسب لم يشهدها القطاع المصرفي الأردني منذ عقود.

بلغ حجم موجودات البنك كما في ٢١/١٢/٢٠٠٣ حوالي ٧١٧,٧ مليون دينار بزيادة ٩٢,٦ مليون وبنسبة ١٤,٨٪ عن العام السابق. وبلغ رصيد التسهيلات الائتمانية بالصافي حوالي ٣١٨,٢ مليون دينار مقابل ٢٦٤,٤ مليون دينار في نهاية عام ٢٠٠٢، محققاً نمواً قدره ٢٠,٣٪. أما نسبة التسهيلات غير العاملة إلى إجمالي التسهيلات الائتمانية المباشرة، فقد شهدت انخفاضاً آخر في عام ٢٠٠٣ وبلغت ٣,٨٪، وتعتبر هذه النسبة أفضل ما تم تسجيله منذ تأسيس البنك، ومن أفضل النسب بالمقارنة مع البنوك الأردنية والنسب المقبولة عالمياً.

وبالنسبة لودائع العملاء، فقد ارتفع رصيد وائذ العملاء والتأمينات النقدية بنسبة ١٠٪ ووصل إلى ٥١٦,٥٣ مليون دينار في ٢١/١٢/٢٠٠٣.

بلغت أرباح البنك بعد الضريبة والرسوم والمخصصات حوالي ١٣,٧٤ مليون دينار



متجاوزة أرباح العام السابق بحوالي ٣,٦٥٥ مليون دينار وبنسبة نمو ٣٦,٢٪. وبارتفاع إجمالي حقوق المساهمين إلى حوالي ٦٧,٩ مليون دينار في نهاية عام ٢٠٠٣، فإننا نكون قد حققنا أحد أهم أهدافنا الاستراتيجية المتمثل بتدعيم قاعدة رأس المال، مما سيمكننا من الاستجابة وبصورة مريحة، لقرار البنك المركزي بخصوص زيادة رؤوس أموال البنوك إلى ما لا يقل عن ٤٠ مليون دينار حتى نهاية عام ٢٠٠٧.

إن النمو الثابت والقوي لسجل مؤشرات الأداء ومعايير الكفاءة والتشغيل الذي اختطه البنك على مدى السنوات الماضية، إنما يؤكد المرة تلو الأخرى سلامة النهج الإداري المتبع وحصافة السياسات التي تحكم شؤون البنك، حيث حافظت كافة المؤشرات والنسب المالية على موقعها المتقدم ضمن سلم أفضل المؤشرات على المستوى العالمي ومتفوقة على المستويات التي تسجلها معظم البنوك في الأردن. وفي هذا المجال، وللسنة الثالثة على التوالي، يحصل البنك على تقييم أعلى من قبل مؤسسة التقييم الدولية Capital Intelligence، حيث تم في الربع الثالث من عام ٢٠٠٣، رفع تصنيف البنك إلى درجة BBB، وهو ما يضيف علامة تميز جديدة وشهادة دولية على متانة المركز المالي للبنك ونظافة محفظته الائتمانية وقوة قاعدته الرأسمالية والنمو المطرد لربحيته على مستوى التشغيل وصافي الأرباح، وليصبح البنك بذلك، واحداً من البنوك الثلاثة الأعلى تصنيفاً على مستوى المملكة.

تمكن البنك خلال عام ٢٠٠٣ وبفضل جودة وتنوع واستقرار مصادر أمواله والسمعة الرفيعة التي يتمتع بها وخبرة ومصداقية فريق العمل الإداري والفني، من الدخول في عمليات مصرفية كبيرة شكلت اختباراً حقيقياً لقدرة البنك على استغلال إمكانياته وطاقاته وترجمة نجاحاته وإنجازاته خلال السنوات السبع الماضية إلى واقع عملي وممارسة حقيقية. فقد سجل إجمالي عمليات البنك نتائج

وإنجازات مرموقة فاقت التوقعات، كان أبرزها في النشاط الائتماني وخاصة في قطاع الجملة، حيث قام البنك بمنح تسهيلات مباشرة وغير مباشرة لشريحة واسعة من كبار العملاء المؤسسيين والشركات. كما شارك، وبصفة مؤثرة، في منح تسهيلات تم ترتيبها من خلال بنوك كبرى محلية وأجنبية. ويعود نجاحنا في استقطاب مجموعات مختارة من كبريات الفعاليات الاقتصادية والتجارية المحلية والأجنبية إلى جهودنا المتواصلة في التطوير والتحديث واعتمادنا سياسات حصيفة ومتوازنة والتزامنا بالشفافية وبأعلى معايير الرقابة في إطار مفاهيم التحكم المؤسسي، كما يعود بعض هذا النجاح إلى الظروف المعروفة التي يمر بها عدد من البنوك المحلية، لأسباب تخصها.

تواصلت خلال العام جهودنا المكثفة للارتقاء بمستوى خدمات ومنتجات البنك وتطوير أساليب التعامل وتوصيل الخدمات، وتم طرح مجموعة جديدة من الخدمات الالكترونية وتطوير عدد من المنتجات القائمة. وبإضافة ما تقدمه شركاتنا التابعة (شركة الشرق العربي للتأمين والشركة المتحدة للاستثمارات المالية) من خدمات مميزة ضمن حزمة خدمات البنك، فقد أصبح بإمكان عملائنا من القطاعات التجارية والصناعية والاستثمارية، الحصول على مجموعة فريدة من الخدمات والمنتجات المتكاملة، بصورة تعزز قناعتهم بأن هذا البنك هو حقاً بنك رجال الأعمال.

وبناء على النتائج المالية لعام ٢٠٠٣، وكخطوة أولى على طريق زيادة رأس المال تنفيذاً لقرار البنك المركزي بهذا الخصوص، وإعطاء قيمة مضافة لاستثمارات المساهمين، فقد وافقت الهيئة العامة لمساهمي البنك على توصية مجلس الإدارة وقررت ما يلي:

١- توزيع ٥ ملايين دينار من الأرباح (تعادل ٢٠٪ من رأس المال) نقداً على المساهمين.

٢- زيادة رأسمال البنك إلى ٣١,٢٥٠ مليون دينار عن طريق رسملة ٦,٢٥٠

مليون دينار من الأرباح المدورة وعلووة الإصدار (تعادل ٢٥٪ من رأس المال)، وتوزيعها على المساهمين كأسهم مجانية بواقع سهم واحد لكل أربعة أسهم.

ويسرنا أن نشير هنا إلى أنه بتوزيع الأرباح والرسملة المذكورين، فإن حصيلة توزيع الأرباح على المساهمين خلال السنوات السبع الماضية، تكون قد بلغت ٣١ مليون دينار (١٤,٧٥٠ مليون دينار كتوزيعات نقدية، و١٦,٢٥٠ مليون سهم/دينار على شكل أسهم منحة).

وفي الختام، فإننا نسجل عظيم إعتزازنا بالشراكة الحقيقية والمخلصة التي تربط بيننا وبين عملائنا ومساهميننا، والتي كانت وراء كل ما تحقق من نتائج وإنجازات، فلهم جميعاً منا جزيل الشكر وبالغ الإمتنان. ولا يفوتنا أن نقدم الشكر والتقدير للبنك المركزي الأردني لما يبديه من حرص وإهتمام بتنظيم وتطوير القطاع المصرفي، والشكر موصول لجميع العاملين بالبنك من مسؤولين وموظفين لجهودهم وإخلاصهم ودورهم المقدر في تحقيق ما وصلنا إليه من نجاح وتفوق.

نتطلع لعام ٢٠٠٤ بثقة وتفأؤل واضعين كل إمكانياتنا وقدراتنا في خدمة عملائنا ومصلحة مساهميننا ليظل أداؤنا منسجماً دائماً مع تطلعاتهم وطموحاتهم، مؤكداً في نفس الوقت، إيماننا بالدور الإيجابي الذي تؤديه مؤسسات القطاع الخاص وخصوصاً القطاع المصرفي، في خدمة الإقتصاد الوطني ودفع عجلة التنمية الاقتصادية والاجتماعية كشريك موثوق للقطاع الحكومي في كل توجهاته ومشاريعه الطموحة.

## عبد الكريم الكباريتي

رئيس مجلس الإدارة

## نتائج أعمال البنك لعام ٢٠٠٣ وأهم الإنجازات



نعتبر الابتكار والإبداع عملنا الروتيني ونقوم بتحديد عناصر النجاح لكل فكرة ونربطها بإحكام لنحقق تطلعاتنا الطموحة

ارتفع كل من العائد على متوسط الموجودات إلى ٢,٩٥٪ (٢,٢٥٪ في عام ٢٠٠٢) والعائد على متوسط حقوق المساهمين إلى ٣١,٥٪ (٢٤,٢٪ في عام ٢٠٠٢) وهاتان النسبتان تتجاوزان المعايير الدولية العالية وتشهدان نمواً متواصلاً على مر السنين. وارتفع العائد على متوسط الموجودات العاملة إلى ٣,٢٨٪ (٢,٥٣٪ في عام ٢٠٠٢) أما نسبة المصاريف التشغيلية إلى صافي الإيرادات التشغيلية فقد سجلت تحسناً واضحاً إذ انخفضت إلى ٤٢,٦٪ مقابل ٥٣,٨٪ في عام ٢٠٠٢.

### محفظة التسهيلات الائتمانية

بلغ رصيد التسهيلات الائتمانية بالصافي ٣١٨,٢ مليون دينار كما في ٣١/١٢/٢٠٠٣ محققاً نمواً جيداً بلغ ٢٠,٣٪ بزيادة ٥٣,٨ مليون دينار عن العام السابق. وهو ما يعادل ضعف الزيادة التي تحققت في محفظة التسهيلات في عام ٢٠٠٢ مما يشير إلى التطور عالي المستوى الذي يشهده النشاط الائتماني بالبنك. تميز عام ٢٠٠٣ بعمليات تمويل وإقراض مباشر وغير مباشر منحها البنك منفرداً أو من خلال تجمعات بنكية شملت نشاطات إنشائية وتجارية وخدمية لعملاء جدد تم استقطابهم خلال العام بالإضافة إلى نشاطات عملاء البنك من كبريات الشركات والمؤسسات وكذلك نشاطات القطاع العام والمشارك. وقد ترافق مع زيادة نشاط القروض المباشرة والمشاركة زيادة كبيرة في التسهيلات غير

### النتائج المالية

تمكن البنك خلال عام ٢٠٠٣ من تحقيق أفضل نتائجته المالية على الإطلاق. وقد عملت إدارة وموظفي البنك على تحقيق أهداف العام الثالث من خطة البنك الاستراتيجية (٢٠٠١-٢٠٠٣). وجاءت نتائج هذا العام لتؤكد نجاح البنك في تجاوز كل الظروف وتحقيق إنجازات فاقت التوقعات وعلى كافة الأصعدة.

سجلت البيانات المالية للبنك في عام ٢٠٠٣ أفضل النتائج وجاءت أرقام الميزانية منسجمة تماماً مع الخط البياني المتصاعد الذي رافق مسيرة البنك طوال السنوات السبع الماضية، وأثمرت جهود الإدارة في إدارة الموجودات والمطلوبات بحصافة ومهنية عالية، في تحقيق أرباح تعتبر الأفضل في تاريخ البنك على الصعيدين الكمي والنوعي.

بلغت أرباح البنك بعد الضريبة والرسوم والمخصصات ١٣,٧٤ مليون دينار بزيادة ٣,٦٦ مليون دينار عن أرباح عام ٢٠٠٢ وبنسبة نمو ٣٦,٢٪.

بلغ إجمالي الموجودات كما في ٣١ / ١٢ / ٢٠٠٣ حوالي ٧١٧,٧ مليون دينار بزيادة ٩٢,٦ مليون دينار وبنسبة ١٤,٨٪ عما كان عليه في نهاية عام ٢٠٠٢، ويعود هذا النمو بشكل رئيسي إلى زيادة كل من ودائع العملاء بحوالي ٣٨ مليون دينار (٩,٥٪) والتأمينات النقدية بحوالي ٩,٣ مليون دينار (١٣٪) عن العام السابق. وارتفع إجمالي حقوق المساهمين في نهاية عام ٢٠٠٣ إلى حوالي ٦٧,٩ مليون دينار بزيادة قدرها ١٠,٢ مليون دينار وبنسبة ١٧,٧٪ عن العام السابق وبذلك يكون رصيد إجمالي حقوق المساهمين قد حقق زيادة بنسبة ١١١٪ خلال الفترة من عام ١٩٩٧ إلى عام ٢٠٠٣.

وقد شكلت الموجودات العاملة ٩٠٪ من إجمالي الموجودات محافظة على مستواها المرتفع المسجل في عام ٢٠٠٢ (٨٩,٥٪). وارتفع صافي دخل التشغيل إلى ٢٠,١ مليون دينار بزيادة ٥,٦٪ عن العام السابق.

انعكست محصلة كل هذه النتائج لتضيف نقاطاً جديدة إلى مؤشرات الأداء ومعدلات الكفاءة والتشغيل والتي حققت جميعها تحسناً ملحوظاً، وتجاوزت في معظمها أفضل النسب والمعايير المحددة محلياً وعالمياً.

سجلت نسبة كفاية رأس المال ١٥,٦٪ في نهاية عام ٢٠٠٣ وهي تزيد بأكثر من ٢٪ عن الحد الأدنى حسب تعليمات البنك المركزي وهذا ما يشير إلى تركيبة رأسمال البنك القوية.

المباشرة (بنود خارج الميزانية) حيث بلغت هذه التسهيلات حوالي ٣٠١,٩ مليون دينار بزيادة ٦١,٤ مليون ونسبة نمو ٢٥,٥٪ عن عام ٢٠٠٢. وقد تحقق هذا النمو في المحفظة الائتمانية في ظل استمرار ممارسة التشدد والتحفظ المعهود في تطبيق المعايير والسياسات المعتمدة لمنح الائتمان ودون إخلال بنسب السيولة والتركيزات وهامش المخاطرة والمخصصات.

في مجال تسهيلات قطاع التجزئة حقق البنك تطوراً ملموساً وكان لمنتج القروض السكنية حصة مؤثرة في النمو الإجمالي لهذا القطاع وشكل منه حوالي ٢٠٪.

تم خلال عام ٢٠٠٣ طرح مجموعة جديدة من المنتجات الائتمانية أهمها قروض موظفي وكالة الغوث الدولية وقروض صيانة المنازل وقروض تمويل شراء المكاتب والعيادات وقروض السفر وبرنامج تمويل المشتريين المحليين. وباشرت دائرة التسهيلات باستلام طلبات الحصول على قروض التجزئة الاستهلاكية وتمويل السيارات والإسكان عن طريق الانترنت حيث يتم دراسة الطلب بصفة مبدئية ومن ثم الاتصال بالعميل لاستكمال إجراءات الحصول على القرض المطلوب.

وقد بلغ إجمالي المحفظة الائتمانية في نهاية العام حوالي ٣٣٥,٤ مليون دينار، شكلت نسبة الديون غير العاملة منها ٣,٨٪. وهذه الديون مغطاة بالمخصصات بنسبة ١١٦,٢٪.

### التطور التكنولوجي وأنظمة المعلومات:

تواصلت خلال عام ٢٠٠٣ جهود تحسين وتطوير البنية التكنولوجية بهدف الاحتفاظ بالموقع الريادي الذي يحتله البنك في مجال التكنولوجيا المصرفية والتي تركز في كل جوانبها على وسائل خدمة العملاء وتسهيل إجراءات التعامل سواء بالتواصل المباشر عن طريق الفروع أو من خلال قنوات الاتصال وتقديم الخدمات إلكترونياً، إضافة إلى أتمتة التعاملات الداخلية بين إدارات البنك وفروعه مما يسهم أيضاً في الارتقاء بأساليب الأداء والإنجاز ورفع معدلات الإنتاجية وهو ما يصب بالمحصلة النهائية في مصلحة عملاء البنك ومساهمييه.

وقد شملت هذه الجهود عمليات توسعة وتحديث أجهزة الحاسوب الرئيسية والفرعية وتشغيل أنظمة جديدة بالإضافة إلى طرح خدمات تعتمد على برامج وأجهزة حديثة ومتطورة. وكعادته كان البنك سباقاً في طرح مزيد من الخدمات الإلكترونية التي توفر للعملاء إمكانيات الوصول إلى حساباتهم بأسهل الطرق وأقل الجهود. فتم خلال العام تشغيل جهاز صراف آلي محمول على سيارة يعمل على مدار الساعة، وتتمثل الفائدة الرئيسية من هذا الجهاز في صرف رواتب موظفي وعمال الشركات والمؤسسات التي تتعامل مع البنك في مواقعهم وكذلك توفير الخدمات للعملاء في أماكن التسوق الكبرى والتجمعات الموسمية كالمعارض والمهرجانات.

وفي سياق تطوير وأتمتة العمليات الداخلية بالبنك فقد تم المباشرة بنظام الأرشفة الإلكترونية لكافة التقارير والوثائق والنماذج من خلال برامج خاصة وأجهزة ملحقة بالحاسب الرئيسي. وعند الانتهاء من المشروع في منتصف عام ٢٠٠٤ سيكون بإمكان عملاء البنك الاطلاع على صور للشيكات والقيود التي أثرت في حساباتهم عن طريق شبكة الانترنت من خلال موقع البنك على الشبكة.

يعتبر مشروع نظام المعلومات الإدارية MIS أحد المشاريع الكبرى التي يجري العمل على تنفيذها بالبنك حالياً ويتوقع إنجازها خلال الربع الثاني من عام ٢٠٠٤، وسوف يوفر النظام بيانات وإحصائيات ومقارنات متعددة الأبعاد تعتمد على أسس القياس والتحليل العالمية المتعارف عليها في العمل المصرفي كما يوفر النظام قاعدة بيانات شاملة تغطي متطلبات اتخاذ القرارات وإدارة الأنشطة المختلفة بالبنك بالإضافة إلى تسهيل توفير البيانات المطلوبة للبنك المركزي.

وعلى صعيد زيادة اعتمادية العملاء على الأنظمة الآلية والوسائل الإلكترونية في تعاملاتهم مع الجهات الحكومية والمؤسسات الرسمية الأخرى، تم تطوير نظام بنك الانترنت ليكون منفذاً إلكترونياً معتمداً للمدفوعات، حيث تم طرح عدد من الخدمات الجديدة التي توفر إمكانيات تحديد صلاحيات ومستويات تفويض متعددة تتوافق مع متطلبات تعامل الشركات والمؤسسات مع حساباتها، فتم طرح خدمة تسديد الإشتراكات بالضمان الاجتماعي وتسديد المستحقات الجمركية وتسديد رسوم ترخيص المركبات العمومية وتحصيل الفواتير. وعلى صعيد تطوير المنتجات والخدمات المباشرة للعملاء. فقد تم الانتهاء من نظام توصيل المعلومات للعملاء عبر البريد الإلكتروني وتطوير نظام لإصدار بطاقات فيزا المدفوعة مسبقاً بجهود ذاتية وإنجاز نظام احتساب النقاط على استخدامات البطاقات الائتمانية لأهداف تسويقية وتحديث نظام أجهزة الصراف الآلي للتعامل مع نظام البطاقة الذكية EMV والتي سيتم تعميم التعامل بها على المستوى العالمي قريباً.

### الخزينة والاستثمار:

تم الاستفادة من تدني أسعار الفائدة عالمياً ومحلياً وذلك لخفض تكلفة الأموال على المدى القصير (سنة) مع المحافظة على منح أسعار منافسة لودائع العملاء تماشياً مع الأهداف الاستراتيجية المتمثلة بتوسيع قاعدة صغار المودعين الذين تتصف ودائعهم بالثبات والاستمرارية.

ولمواجهة آثار انخفاض أسعار الفوائد عالمياً، فقد تم توجيه جزء من الاستثمارات نحو أسواق رأس المال وكان لعائد هذا النشاط مساهمة مهمة في ربحية البنك لعام ٢٠٠٣.

واصلت دائرة الخزينة والاستثمار أداء مهامها والقيام بالعمليات

الاستثمارية اللازمة لمختلف نشاطات البنك وبناء محفظة استثمارية قوية ومتنوعة الأدوات تضمن تحقيق أفضل العوائد للبنك وتحافظ في نفس الوقت على جودة الأصول المستثمرة من خلال موازنة التكاليف وإدارة المخاطر وفق السياسات المعتمدة.

تم خلال عام ٢٠٠٣ تحقيق عوائد رأسمالية مرتفعة من خلال المتاجرة بمحفظة البنك من السندات العالمية بالدولار والعملات الأخرى، ومنها سندات الحكومة الأردنية وسندات حكومية دولية وسندات مؤسسات مالية وبنوك. كما تم بيع جزء من هذه السندات وتحقيق إيرادات جيدة.

واصل البنك عمليات الاستثمار في الأسهم المحلية ببورصة عمان حيث تم تحقيق إيرادات جيدة من أرباح المتاجرة والتوزيعات وكان لمجمل هذه النشاطات مساهمة كبيرة في إجمالي أرباح البنك.

### خدمة العملاء والفروع:

تواصلت خلال العام جهود البنك المكرسة للارتقاء بمستوى خدمات ومنتجات البنك وتطوير أساليب التعامل وتوصيل الخدمات من خلال فروع البنك أو بوسائل الكترونية متقدمة تعتمد على شبكة الانترنت وأنظمة الاتصال الخليوي.

وقد شهد عام ٢٠٠٣ تنفيذ ستة مشاريع لتحديث الفروع وتطبيق النموذج الجديد الموحد الذي يتضمن تغيير الواجهات الخارجية والأرمامات والديكورات الداخلية لزيادة المساحة المخصصة لاستقبال العملاء وتوفير إمكانية أفضل للاتصال المباشر بين العميل والموظف، وسيتم استكمال تحديث كافة الفروع وفق جدول زمني خلال العامين القادمين.

تم خلال عام ٢٠٠٣ افتتاح فرع جديد في مجمع التسوق (مكة مول) في منطقة خلد، وافتتاح فرع جديد في المنطقة التجارية - جبل الحسين - عمان كما تمت المباشرة بتجهيز فرع جديد في مدينة العقبة ضمن مشروع "بوابة العقبة" السياحي ويتوقع افتتاح الفرع خلال الربع الأول من عام ٢٠٠٤.

تواصل إدارة الفروع متابعة ومراقبة أداء الفروع لضمان المستوى الأمثل في تقديم الخدمات واتباع أفضل أساليب التعامل المصرفي ويتم الاتصال المباشر مع العملاء عن طريق الجهة المختصة بالبنك أو من خلال تكليف جهات خارجية لاستقصاء آراء العملاء وملاحظاتهم حول الخدمات ومن ثم العمل على تصويب أية مظاهر سلبية أول بأول.

### الرقابة الداخلية

واصلت دائرة الرقابة الداخلية مساعيها لتحقيق الهدف الاستراتيجي المناط بها والتمثل في تقديم الدعم للإدارة التنفيذية للبنك لأداء مهامها على الوجه الأمثل من خلال تقديم التحليلات والتوصيات والمشورة حول كافة جوانب عمل البنك وذلك بالاعتماد

على الأسس والمعايير الدولية في ضوء عضوية الدائرة في معهد المدققين الداخليين الدولي (IIA) الأمر الذي أتاح الإطلاع على أحدث الوسائل المتبعة في أعمال التدقيق الداخلي.

تم خلال العام ٢٠٠٣ تنفيذ كامل بنود الخطة التفتيشية التي تم إعدادها في بداية العام وشملت كافة مراكز العمل بالبنك بالاعتماد على درجة المخاطر التي تتضمنها أعمال كل مركز (Risk-based Audit) واستناداً للمبدأ الرقابي الذي يهدف إلى بناء نظام إنذار مبكر انطلاقاً من مفهوم (prevention is better than correction). تشمل مهام دائرة الرقابة العمل على تقديم الآراء والمقترحات حول مجمل أعمال البنك ومؤشرات أدائه مقارنة مع البنوك المنافسة وكذلك دراسة أثر المتغيرات الاقتصادية والتشريعية على أنشطة البنك وأوضاعه الحالية والمستقبلية.

استمرت الدائرة خلال العام ٢٠٠٣ في المشاركة الفاعلة بعمليات الفحص والتدقيق قبل وبعد التطبيق الفعلي للأنظمة الإلكترونية العاملة لدى البنك، وفي مجال الاستعدادات اللازمة لتنفيذ المتطلبات الجديدة للجنة Basel II فقد تم المباشرة بتطبيق نظام التقييم الذاتي للمخاطر Control and Risk Self Assessment والذي يعنى بشكل أساسي بمخاطر التشغيل (Operational Risk) والعمل جاري على استكمال المتطلبات الأخرى للجنة المذكورة.

### الدائرة القانونية:

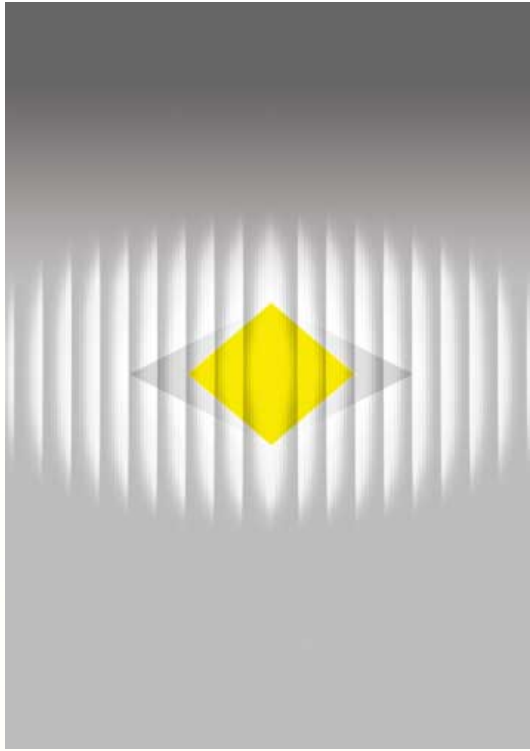
حققت الدائرة القانونية إنجازات جيدة خلال عام ٢٠٠٣ حيث تم تنظيم وتطوير أساليب عمل الدائرة ورفع مستوى الأداء. وكان للدائرة دور هام في تحصيل ديون معدومة، والمساهمة بتحصيل مبالغ كبيرة من الديون المتخذ بها إجراءات قانونية كما تم تسوية وتسديد عدد كبير من القضايا.

### التطوير الإداري والوظيفي:

شهد البنك في عام ٢٠٠٣ زيادة كبيرة في حجم أعماله مع تطور وتنوع خدماته واتساع قاعدة عملائه وعدد فروعها. واستفاد البنك من قوة قاعدته التكنولوجية وأنظمتها الآلية وكفاءة وخبرات موظفيه بحيث تمكن من الاستجابة للمستجدات ومواجهة الزيادة في حجم العمل.

وتواصلت خلال العام عمليات تأهيل وتدريب الموظفين واستقطاب مجموعة جديدة من الخريجين الجدد من الجامعات المحلية والخارجية لتدعيم الجهاز الوظيفي وتعزيز كفاءته ورفع مستوى الأداء. وتم مع نهاية عام ٢٠٠٣ تطبيق نظام آلي جديد لإدارة الموارد البشرية. بلغ عدد موظفي البنك في نهاية العام ٥٤٢ موظفاً باستثناء موظفي الشركات التابعة.





ننمو باتزان وثقة  
آخذين بالاعتبار طموحات عملائنا واحتياجاتهم  
لتوسيع وإنجاح أعمالهم



نمتلك قاعدة صلبة  
تتفاعل فوقها مصالح مساهميننا وعملائنا وموظفينا  
في جو من الاحترام والمودة

## أهم المؤشرات والنسب المالية

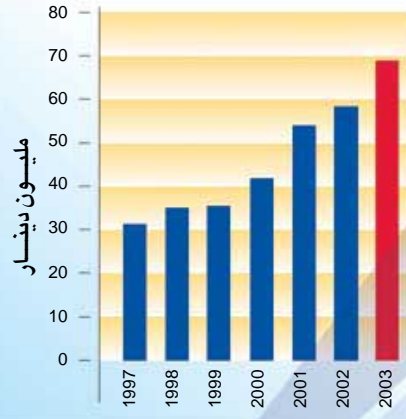
(المبالغ بالآلاف الدنانير)

| التغيير             | ٢٠٠٢    | ٢٠٠٣    | أهم نتائج العمليات                             |
|---------------------|---------|---------|--|
| %٢٥,٣               | ٢٠١٩٠   | ٢٥٣٠٠   | صافي الفوائد والعمولات                         |
| %٤٥,٦               | ١٣٨٠٤   | ٢٠٠٩٤   | صافي دخل التشغيل                               |
| %٤٦,٧               | ١٣٨٦٠   | ٢٠٣٣٣   | صافي الأرباح قبل الضريبة والرسوم وحقوق الأقلية |
| %٣٦,٢               | ١٠٠٨٥   | ١٣٧٤٠   | صافي الأرباح بعد الضريبة والرسوم وحقوق الأقلية |
| %٣٦,٢               | ٤٠٣ فلس | ٥٥٠ فلس | حصة السهم من صافي الأرباح                      |
| أهم بنود الميزانية  |         |         |  |
| %١٤,٨               | ٦٢٥١٢١  | ٧١٧٦٨٥  | الموجودات                                      |
| %٢٠,٣               | ٢٦٤٤١٥  | ٣١٨٢١٣  | التسهيلات الإئتمانية - بالصافي                 |
| %٩,٥                | ٣٩٧٩٤٣  | ٤٣٥٩١٧  | ودائع العملاء                                  |
| %١٧,٧               | ٥٧٦٧٥   | ٦٧٨٨١   | إجمالي حقوق المساهمين                          |
| أهم النسب المالية   |         |         |  |
|                     | %٨٩,٥   | %٩٠     | الموجودات العاملة / مجموع الموجودات            |
|                     | %٢,٢٦   | %٢,٩٥   | العائد على معدل الموجودات                      |
|                     | %٢٤,٢   | %٣١,٥   | العائد على معدل حقوق المساهمين                 |
|                     | %٥٢,٨   | %٤٢,٦   | المصاريف التشغيلية / صافي الإيرادات التشغيلية  |
|                     | %١,٧    | %١,٧    | المصاريف الإدارية والعمومية / متوسط الموجودات  |
|                     | %١٨,١   | %١٥,٦   | كفاية رأس المال*                               |
|                     | %٦      | %٣,٨    | إجمالي الديون غير العاملة / إجمالي التسهيلات   |
|                     | %٨٨,٥   | %١١٦,٢  | المخصصات / الديون غير العاملة                  |
| بنود خارج الميزانية |         |         |  |
| %٢٥,٥               | ٢٤٠٥٠٠  | ٣٠١٩٣٧  |  |

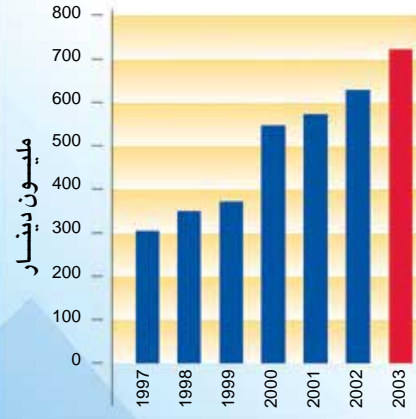
\* تم تضمين مخاطر السوق في النسبة لعام ٢٠٠٣ .

## نطور أهم بنود البيانات المالية ١٩٩٧ - ٢٠٠٣

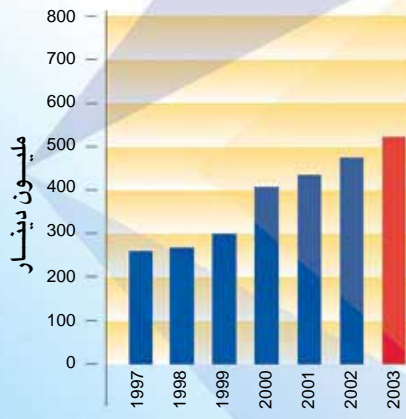
اجمالي حقوق المساهمين



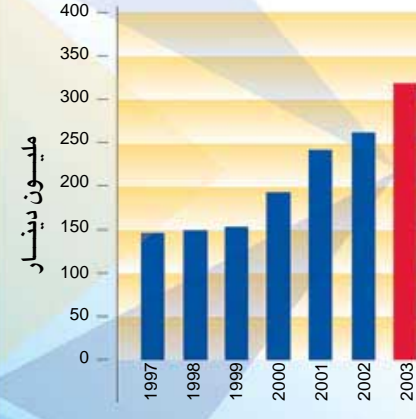
اجمالي الموجودات



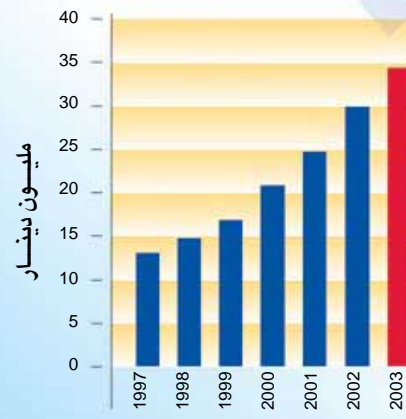
ودائع العملاء والتأمينات النقدية



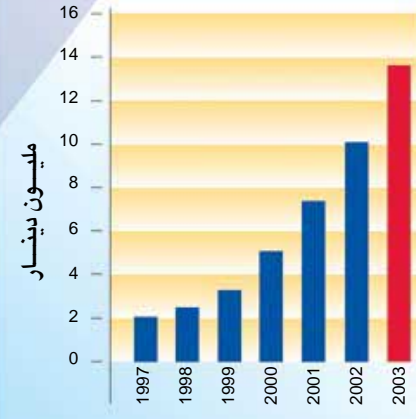
التسهيلات الائتمانية - بالصافي



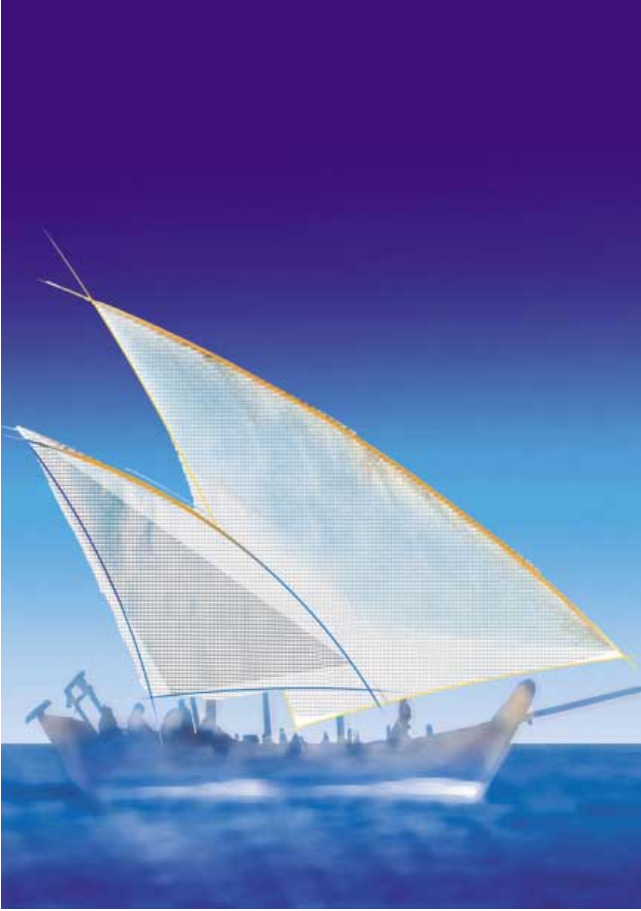
صافي الإيرادات التشغيلية



صافي ربح السنة (بعد الضريبة والمخصصات)



## الإدارة التنفيذية

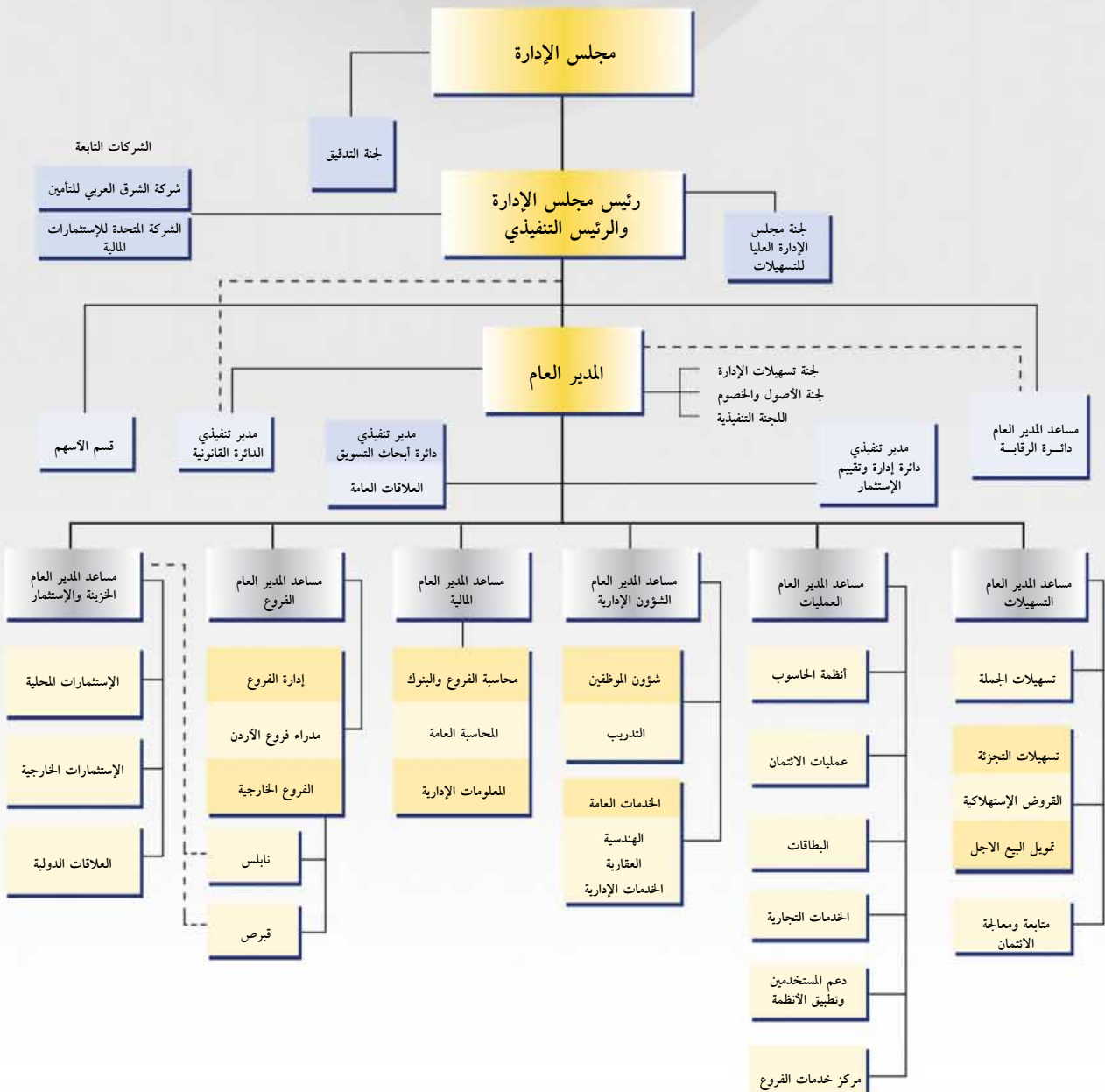


نواصل الإبحار على متن سفينتنا الخليجية ذات الأشرعة الموثوقة  
لاستكشاف كل ما هو جديد ومفيد لعملائنا ولتعزيز قدراتنا

- السيد محمد ياسر الأسمر / المدير العام  
هاتف : ٥٦٧٢٦١٧ E-mail : al-asmr@jkbank.com.jo
- السيد نوفيق مكحل / مساعد المدير العام - التسهيلات  
هاتف : ٥٦٩٥٢٠٨ E-mail : mukahal@jkbank.com.jo
- السيد أحمد جبر / مساعد المدير العام - الشؤون الإدارية  
هاتف : ٥٦٩٧٣١٨ E-mail : jaber@jkbank.com.jo
- السيد ماجد برجاقي / مساعد المدير العام - العمليات  
هاتف : ٥٦٦٢١٢٨ E-mail : Burjak@jkbank.com.jo
- السيد وليم دبابنه / مساعد المدير العام - الخزينة والإستثمار  
هاتف : ٥٦٩٤١٥٢ E-mail : dababneh@jkbank.com.jo
- السيد شاهر سليمان / مساعد المدير العام - دائرة الرقابة  
هاتف : ٥٦٩٩٦٤٩ E-mail : shahr@jkbank.com.jo
- السيدة هيام حبش / مساعد المدير العام - الدائرة المالية  
هاتف : ٥٦٩٥٢٠٧ E-mail : hiyamhabash@jkbank.com.jo
- السيد زهير إدريس / مساعد المدير العام - الفروع  
هاتف : ٥٦٩٢٤٦٠ E-mail : idris@jkbank.com.jo
- الأنسة سامية هنيديكا / مدير تنفيذي - دائرة إدارة وتقييم الإستثمار  
هاتف : ٥٦٩٥٢٠٤ E-mail : samia@jkbank.com.jo
- السيد ميلاد فرج / مدير تنفيذي - دائرة الخدمات التجارية  
هاتف : ٥٦٩٢٤٥٩ E-mail : milad@jkbank.com.jo
- السيد عدنان أبو نمره / مدير تنفيذي - دائرة أنظمة المعلومات  
هاتف : ٥٦٧٢٦١٧ E-mail : abu-nimreh@jkbank.com.jo
- السيد سهيل تركيا / مدير تنفيذي - دائرة أبحاث التسويق  
هاتف : ٥٦٩٤٦٦٤ E-mail : turki@jkbank.com.jo
- السيد إبراهيم كشت / مدير تنفيذي - الدائرة القانونية  
هاتف : ٥٦٦٢١٢٩ E-mail : legal\_dpt@jkbank.com.jo

# الهيكل التنظيمي للبنك

نعمل على تسخير إمكانياتنا وقدراتنا لمواكبة التغيير والاستجابة للمستجدات في عالم تتلاشى حدوده وتتوحد اهتماماته





## خطة العمل لعام ٢٠٠٤

استناداً إلى الخطة الاستراتيجية المهيّمة للعوام ٢٠٠٤ - ٢٠٠٦  
فإن خطة العمل لعام ٢٠٠٤ سنركز فيما يلي:

- زيادة إيرادات البنك من غير الفوائد وذلك بتطوير الخدمات والمنتجات ذات العوائد والرسوم.
- تطوير نشاط تسهيلات التجزئة ورفع حصته من إجمالي محفظة تسهيلات البنك إلى ما لا يقل عن ٤٠٪.
- مواصلة تقديم حزمة خدمات متكاملة للعملاء من الشركات والمؤسسات تشمل خدمات التأمين والوساطة المالية والاستثمار.
- إعادة هيكلة النشاط التسويقي بالبنك لتحقيق انتشار أوسع للخدمات والمنتجات وتعزيز المركز التنافسي.
- استكمال الاستعدادات الإدارية والفنية اللازمة للمباشرة بتنفيذ مقررات لجنة بازل ٢، فور صدور التعليمات الخاصة بها من قبل البنك المركزي الأردني.
- تطوير علاقات التعاون والعمل المشترك مع بنوك مجموعة شركة مشاريع الكويت (القابضة)، في الكويت والبحرين وتونس والجزائر.
- تحقيق عائد على حقوق المساهمين لا يقل عن ١٦٪.



نتعامل مع محيطنا بحيوية وحركة دائبة  
ونعرف اتجاهنا في جميع الأوقات

## الشركات التابعة



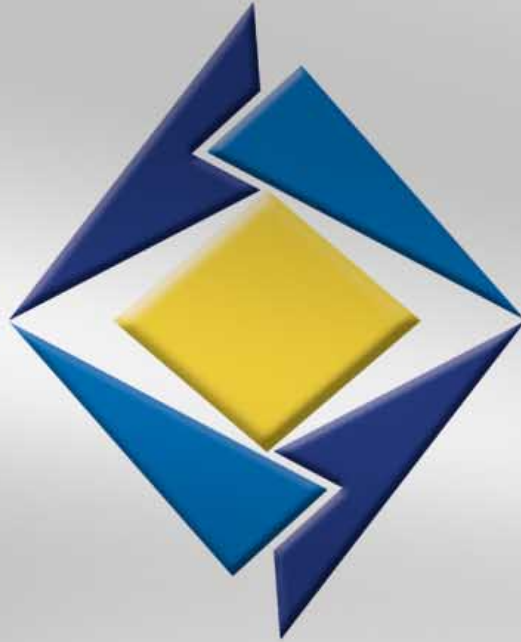
### شركة الشرق العربي للتأمين

تأسست شركة الشرق العربي للتأمين عام ١٩٩٦ .  
تقدم الشركة خدماتها التأمينية المتعددة معتمدة على السمعة العالية  
والمركز المرموق الذي تحتله في سوق التأمين المحلي.  
يستفيد من خدمات الشركة ما يزيد عن ٢١٥٠ شركة يتمتعون بحماية إعادة التأمين  
من الدرجة الأولى، كما تقدم الشركة إثني عشر برنامجاً تأمينياً تلبى الإحتياجات المتنوعة  
للعلماء الأفراد. وتعتبر شركة الشرق العربي للتأمين الشركة الرائدة في طرح منتجات  
التأمين المصرفي والتأمين الإلكتروني في المملكة.  
في عام ٢٠٠١ أصبحت الشركة شركة تابعة للبنك الأردني الكويتي  
حيث امتلك البنك ما نسبته ٦٤,٧% من رأسمالها البالغ ٢,٥ مليون دينار أردني



### الشركة المتحدة للإستثمارات المالية

تأسست الشركة المتحدة للإستثمارات المالية عام ١٩٨٠  
وتم تحويلها في عام ١٩٩٥ إلى شركة مساهمة عامة.  
تعتبر الشركة إحدى أفضل شركات الوساطة والخدمات المالية العاملة في  
بورصة عمان، حيث تعتمد في تقديم خدماتها المالية والإستثمارية على أحدث  
الوسائل التكنولوجية والربط الإلكتروني المباشر مع الأسواق المالية العالمية  
في عام ٢٠٠٢ أصبحت الشركة شركة تابعة للبنك الأردني الكويتي حيث امتلك البنك  
ما نسبته ٥٠,٢٥% من رأسمالها البالغ ٢ مليون دينار أردني



لقد مثلنا كل عناصر نجاحنا وصفات تفوقنا  
في شعارنا الجديد

### الى مساهمي البنك الأردني الكويتي

عمان - المملكة الأردنية الهاشمية

لقد قمنا بتدقيق الميزانية العامة المرفقة للبنك الأردني الكويتي (شركة مساهمة عامة محدودة) كما في ٣١ كانون الأول ٢٠٠٣ وبيانات الدخل والتغيرات في حقوق المساهمين والتدفقات النقدية الموحدة للسنة المنتهية في التاريخ المذكور. إن هذه البيانات المالية هي مسؤولية إدارة البنك وان مسؤوليتنا هي إبداء الرأي حولها اعتماداً على التدقيق الذي نقوم به. هذا وقد حصلنا على المعلومات والإيضاحات التي رأيناها ضرورية لأداء مهمتنا. وكنا دققنا سابقاً البيانات المالية للسنة المالية المنتهية في ٣١ كانون الأول ٢٠٠٢ والتي تظهر أرقامها لأغراض المقارنة في البيانات المالية المرفقة، وقدمنا تقريرنا غير المتحفظ حولها بتاريخ ١٢ كانون الثاني ٢٠٠٣.

وقد أجرينا تدقيقنا وفقاً للمعايير الدولية للتدقيق، وتتطلب هذه المعايير أن نقوم بتخطيط وإنجاز التدقيق للحصول على تأكيد معقول فيما إذا كانت البيانات المالية خالية من الخطأ الجوهرية. ويشمل التدقيق فحصاً على أساس اختباري للبيانات المؤيدة للمبالغ في البيانات المالية وللإفصاح فيها، كما يشمل تقييماً للمبادئ المحاسبية المتبعة والتقديرات الهامة التي وضعتها الإدارة وتقييماً للعرض الإجمالي للبيانات المالية، وفي اعتقادنا ان تدقيقنا يوفر أساساً معقولاً للرأي الذي نبديه.

يحتفظ البنك بقيود وسجلات حسابية منظمة بصورة أصولية، وهي متفقة مع البيانات المالية المرفقة.

في رأينا، أن البيانات المالية المرفقة تظهر بصورة عادلة، من كافة النواحي الجوهرية، الوضع المالي للبنك الأردني الكويتي كما في ٣١ كانون الأول ٢٠٠٣ ونتائج أعماله وتدفقاته النقدية الموحدة للسنة المنتهية في التاريخ المذكور وفقاً للقانون وللمعايير الدولية للتقارير المالية، ونوصي الهيئة العامة للمساهمين المصادقة على هذه البيانات المالية.

**سابا وشركاهم**

كريم النابلسي

(إجازة رقم ٦١١ فئة أ)

عمان - المملكة الأردنية الهاشمية

١٠ كانون الثاني ٢٠٠٤



## الميزانية العامة كما في ٣١ كانون الأول ٢٠٠٣ و ٢٠٠٢

بالدينار الأردني

| ٢٠٠٢               | ٢٠٠٣               | إيضاح | الموجودات                                      |
|--------------------|--------------------|-------|--|
| ١٦٥,٣٦٥,٥٣٠        | ١٧٤,٠٧٧,٠٣١        | ٤     | نقد وأرصدة لدى بنوك مركزية                     |
| ٨٤,٥٩٧,٨٣٠         | ١١٨,٨٢٥,٥٥٣        | ٥     | أرصدة لدى بنوك ومؤسسات مصرفية                  |
| ٢٠,٨٠٧,١٥٥         | ١٤,٣٨٩,١٥٥         | ٦     | إيداعات لدى بنوك ومؤسسات مصرفية                |
| ٩٧٠,٥١٨            | ١,١٦١,٧٢٢          | ٧     | موجودات مالية للمتاجرة                         |
| ٢٦٤,٤١٤,٩٢٤        | ٣١٨,٢١٢,٦٠٠        | ٨     | تسهيلات إئتمانية مباشرة - بالصافي              |
| ٥٨,٩٢٢,٨٥٤         | ٥٨,٤٥٢,٠٢٢         | ٩     | موجودات مالية متوفرة للبيع                     |
| -                  | -                  | ١٠    | إستثمارات محتفظ بها لتاريخ الإستحقاق - بالصافي |
| ٨,٤٨٢,٤٦٦          | ٩,١٠٥,٦٢٥          | ١١    | موجودات ثابتة - بالصافي                        |
| ٢٠,٤٣٧,٣٥٨         | ٢٢,٦٢١,٢٠٤         | ١٢    | موجودات أخرى                                   |
| ١,١٢٢,٤٠١          | ٨٤٠,٢٩٩            | ١٣    | موجودات ضريبية مؤجلة                           |
| <b>٦٢٥,١٢١,٠٣٦</b> | <b>٧١٧,٦٨٥,٢١١</b> |       | <b>مجموع الموجودات</b>                         |

## المطلوبات وحقوق المساهمين

|                    |                    |    |  |
|--------------------|--------------------|----|--|
| ٥٤,١٩٥,٨٨٤         | ٧٤,٧٨٥,٣٥٣         | ١٤ | ودائع بنوك ومؤسسات مصرفية                            |
| ٣٩٧,٩٤٣,٠٠٩        | ٤٣٥,٩١٦,٧٣٧        | ١٥ | ودائع عملاء  |
| ٧١,٣٢٩,٦٥٨         | ٨٠,٦١٦,٣٢٧         | ١٦ | تأمينات نقدية  |
| ١٢,٣٠٥,٩١٠         | ١٨,٠٢٩,٤٠٧         | ١٧ | أموال مقترضة   |
| ٥,٠٥٣,٥١٧          | ٧,٦٦٦,٠٥٧          | ١٨ | مخصصات متنوعة  |
| ٢٣,٥٢٧,٦٤٠         | ٢٥,١٣٥,٠٤٥         | ١٩ | مطلوبات أخرى   |
| ٧١٢,٨٤٨            | ٤,٨٥٠,٨٩٨          | ٢٠ | مخصص ضريبة الدخل                                     |
| ٥٦٥,٠٦٨,٤٦٦        | ٦٤٦,٩٩٩,٨٢٤        |    | <b>مجموع المطلوبات</b>                               |
| ٢,٣٧٧,٣٦٠          | ٢,٨٠٤,٨٢٢          | ٢١ | حقوق الأقلية   |
|                    |                    |    | حقوق المساهمين:                                      |
| ٢٥,٠٠٠,٠٠٠         | ٢٥,٠٠٠,٠٠٠         | ٢٢ | رأس المال المدفوع *                                  |
| ٥٠,٠٠٠             | ٥٠,٠٠٠             | ٢٢ | علاوة إصدار  |
| ٧,٠٣٩,٩٩٩          | ٩,٠١٩,٧٦٨          |    | إحتياطي قانوني                                       |
| ٨,٩٥٩,٥٧١          | ١٢,٩١٩,١٠٩         | ٢٣ | إحتياطي اختياري                                      |
| ٤,٥٤٥,٠٠٠          | ٤,٥٤٥,٠٠٠          |    | إحتياطي التفرع الخارجي                               |
| ٩٦٤,٤٩٥            | ١,٥٤٥,٢٥٩          | ٢٤ | التغير المتراكم في القيمة العادلة                    |
| ٧,١١٦,١٤٥          | ٩,٨٠١,٤٢٩          | ٢٥ | أرباح مدورة  |
| ٤,٠٠٠,٠٠٠          | ٥,٠٠٠,٠٠٠          | ٢٦ | أرباح مقترح توزيعها على المساهمين                    |
| ٥٧,٦٧٥,٢١٠         | ٦٧,٨٨٠,٥٦٥         |    | <b>مجموع حقوق المساهمين</b>                          |
| <b>٦٢٥,١٢١,٠٣٦</b> | <b>٧١٧,٦٨٥,٢١١</b> |    | <b>مجموع المطلوبات وحقوق الاقلية وحقوق المساهمين</b> |

\* بتاريخ ٢٠٠٤/٢/١٥، وافقت الهيئة العامة لمساهمي البنك على زيادة رأس المال ليصبح ٣١,٢٥٠ مليون دينار.

إن الإيضاحات المرفقة تشكل جزءاً من هذه البيانات

## بيان الدخل

### بالدينار الأردني

| ٢٠٠٢       | ٢٠٠٣       | إيضاح |   |
|------------|------------|-------|---|
| ٣٥,٩٢٠,٥٢٨ | ٣٥,٣٠٠,٣٤٩ | ٢٧    | الفوائد الدائنة   |
| ١٨,٧٩٤,٤٠٣ | ١٣,٨٨٩,١٣٦ | ٢٨    | الفوائد المدينة   |
| ١٧,١٢٦,١٢٥ | ٢١,٤١١,٢١٣ |       | صافي الفوائد  |
| ٣,٠٦٣,٧٨٦  | ٣,٨٨٨,٩٨٢  | ٢٩    | صافي العمولات   |
| ٢٠,١٨٩,٩١١ | ٢٥,٣٠٠,١٩٥ |       | صافي الفوائد والعمولات  |
|            |            |       | الإيرادات من غير الفوائد والعمولات :                              |
| ٤,٩٦٦,٠٣١  | ٤,٤٥٨,٠٠٥  | ٣٠    | أرباح موجودات وأدوات مالية  |
| ٤,٩٤٧,٥٢٨  | ٥,٢٣٨,٦٧٧  | ٣١    | الإيرادات التشغيلية الأخرى  |
| ٩,٩١٣,٥٥٩  | ٩,٦٩٦,٦٨٢  |       | مجموع الإيرادات من غير الفوائد والعمولات                          |
| ٣٠,١٠٣,٤٧٠ | ٣٤,٩٩٦,٨٧٧ |       | صافي الإيرادات التشغيلية  |
|            |            |       | المصروفات :   |
| ٦,٢١٠,١٩٠  | ٦,٢٠٩,٨٧٧  | ٣٢    | نفقات الموظفين  |
| ٣,٩٣١,٥٥١  | ٥,١٧٦,٨١٣  | ٣٣    | مصاريف تشغيلية أخرى   |
| ٢,٤٧٥,٤٥١  | ١,٩٩١,٠٦٣  |       | إستهلاكات وإطفاءات  |
| ٣,٣٣٢,٧٩١  | ١,١١١,٢٩٦  | ٨     | مخصص التسهيلات الإئتمانية   |
| (٩,٠٠٠)    | (٥,٥٠٠)    |       | وفر مخصص إستثمارات محتفظ بها لتاريخ الإستحقاق مأخوذ سابقاً        |
| ٣٥٨,٩٣١    | ٤١٩,٦٤٨    |       | مخصصات متنوعة أخرى  |
| ١٦,٢٩٩,٩١٤ | ١٤,٩٠٣,١٩٧ |       | مجموع المصروفات التشغيلية   |
| ١٣,٨٠٣,٥٥٦ | ٢٠,٠٩٣,٦٨٠ |       | صافي دخل التشغيل  |
| ٥٦,٧٧٩     | ٢٣٩,٥٣٤    | ٣٤    | إيرادات (مصاريف) غير تشغيلية                                      |
| ١٣,٨٦٠,٣٣٥ | ٢٠,٣٣٣,٢١٤ |       | صافي الدخل قبل الضريبة والرسوم وحقوق الأقلية                      |
| ٣,١٠١,٦٣٨  | ٥,٦٥٦,٣٤٠  | ٢٠    | ينزل : مخصص ضريبة الدخل   |
| ١٠٨,٢٥٢    | ١٥٣,٤٤٨    |       | رسوم الجامعات الأردنية  |
| ١٠٨,٢٥٢    | ١٥٣,٤٤٨    |       | رسوم بحث علمي وتدريب مهني   |
| ٣٥,٩٨٣     | ٥٠,٠١٣     |       | رسوم مجلس التعليم والتدريب المهني والتقني                         |
| ٤٥,٠٠٠     | ٤٥,٠٠٠     |       | مكافأة أعضاء مجلس الإدارة   |
| ١٠,٤٦١,٢١٠ | ١٤,٢٧٤,٩٦٥ |       | صافي دخل السنة بعد الضريبة والرسوم وقبل حقوق الأقلية              |
| ٣٧٦,٤٤٣    | ٥٣٥,٥٢٢    |       | ينزل : حصة حقوق الأقلية (بعد الضريبة) من صافي دخل الشركات التابعة |
| ١٠,٠٨٤,٧٦٧ | ١٣,٧٣٩,٤٤٣ |       | صافي دخل السنة  |
| ٠,٤٠٣      | ٠,٥٥٠      | ٣٥    | الربح للسهم الواحد  |
| ٢٥,٠٠٠,٠٠٠ | ٢٥,٠٠٠,٠٠٠ |       | المتوسط المرجح لعدد الأسهم  |

إن الإيضاحات المرفقة تشكل جزءاً من هذه البيانات

## بيان التغيرات في حقوق المساهمين

### بالدينار الأردني

| المجموع           | أرباح مقترحة<br>توزيعها<br>إيضاح (٢٦) | أرباح مدورة<br>إيضاح (٢٥) | التغير المتراكم<br>في القيمة<br>العادلة | إحتياطي<br>التفرع<br>الخارجي | إحتياطي<br>إختياري | إحتياطي<br>قانوني | علاوة<br>إصدار | رأس المال<br>المدفوع |                                     |
|-------------------|---------------------------------------|---------------------------|---|------------------------------|--------------------|-------------------|----------------|----------------------|-------------------------------------|
| <b>السنة ٢٠٠٣</b> |                                       |                           |   |                              |                    |                   |                |                      |                                     |
| ٥٧,٦٧٥,٢١٠        | ٤,٠٠٠,٠٠٠                             | ٧,١١٦,١٤٥                 | ٩٦٤,٤٩٥                                 | ٤,٥٤٥,٠٠٠                    | ٨,٩٥٩,٥٧١          | ٧,٠٣٩,٩٩٩         | ٥٠,٠٠٠         | ٢٥,٠٠٠,٠٠٠           | رصيد بداية السنة                    |
| (٤,٠٠٠,٠٠٠)       | (٤,٠٠٠,٠٠٠)                           | -                         | -                                       | -                            | -                  | -                 | -              | -                    | الأرباح الموزعة على المساهمين       |
| (١١٤,٨٥٢)         | -                                     | (١١٤,٨٥٢)                 | -                                       | -                            | -                  | -                 | -              | -                    | أثر تطبيق المعيار المحاسبي رقم (٣٩) |
| ٥٨٠,٧٦٤           | -                                     | -                         | ٥٨٠,٧٦٤                                 | -                            | -                  | -                 | -              | -                    | التغير المتراكم في القيمة العادلة   |
| ١٢,٧٣٩,٤٤٢        | ٥,٠٠٠,٠٠٠                             | ٢,٨٠٠,١٣٦                 | -                                       | -                            | ٣,٩٥٩,٥٣٨          | ١,٩٧٩,٧٦٩         | -              | -                    | صافي دخل السنة                      |
| ٦٧,٨٨٠,٥٦٥        | ٥,٠٠٠,٠٠٠                             | ٩,٨٠١,٤٢٩                 | ١,٥٤٥,٢٥٩                               | ٤,٥٤٥,٠٠٠                    | ١٢,٩١٩,١٠٩         | ٩,٠١٩,٧٦٨         | ٥٠,٠٠٠         | ٢٥,٠٠٠,٠٠٠           | الرصيد في نهاية السنة               |
| <b>السنة ٢٠٠٢</b> |                                       |                           |   |                              |                    |                   |                |                      |                                     |
| ٥٣,٨٣٠,٣٥٤        | ٣,٧٥٠,٠٠٠                             | ٥,١٠٥,٣٦٣                 | ٣,٤٢٥,٥٨٨                               | ٤,٥٤٥,٠٠٠                    | ٦,٢٦٢,٧٩٣          | ٥,٦٩١,٦١٠         | ٥٠,٠٠٠         | ٢٥,٠٠٠,٠٠٠           | رصيد بداية السنة                    |
| (٣,٧٥٠,٠٠٠)       | (٣,٧٥٠,٠٠٠)                           | -                         | -                                       | -                            | -                  | -                 | -              | -                    | الأرباح الموزعة على المساهمين       |
| (٢٨,٨١٨)          | -                                     | (٢٨,٨١٨)                  | -                                       | -                            | -                  | -                 | -              | -                    | أثر تطبيق المعيار المحاسبي رقم (٣٩) |
| (٢,٤٦١,٠٩٣)       | -                                     | -                         | (٢,٤٦١,٠٩٣)                             | -                            | -                  | -                 | -              | -                    | التغير المتراكم في القيمة العادلة   |
| ١٠,٠٨٤,٧٦٧        | ٤,٠٠٠,٠٠٠                             | ٢,٠٣٩,٦٠٠                 | -                                       | -                            | ٢,٦٩٦,٧٧٨          | ١,٣٤٨,٣٨٩         | -              | -                    | صافي دخل السنة                      |
| ٥٧,٦٧٥,٢١٠        | ٤,٠٠٠,٠٠٠                             | ٧,١١٦,١٤٥                 | ٩٦٤,٤٩٥                                 | ٤,٥٤٥,٠٠٠                    | ٨,٩٥٩,٥٧١          | ٧,٠٣٩,٩٩٩         | ٥٠,٠٠٠         | ٢٥,٠٠٠,٠٠٠           | الرصيد في نهاية السنة               |

- من اصل الارباح المدورة مبلغ ٨٤٠,٢٩٩ دينار مقيد التصرف به بموجب طلب البنك المركزي الاردني لقاء موجودات ضريبية مؤجلة (١,١٢٢,٤٠١ دينار كما في ٣١ كانون الاول ٢٠٠٢) ومبلغ ١٤٨,٢٢٠ دينار لقاء تطبيق المعيار المحاسبي رقم (٣٩) مقابل ٢٦٣,٠٧٢ دينار كما في ٣١ كانون الاول ٢٠٠٢.

إن الإيضاحات المرفقة تشكل جزءاً من هذه البيانات

## بيان التدفقات النقدية

### بالدينار الأردني

| ٢٠٠٢         | ٢٠٠٣         |   |
|--------------|--------------|---|
|              |              | <b>التدفق النقدي من عمليات التشغيل:</b>   |
| ١٣,٤٨٣,٨٩٢   | ١٩,٧٩٧,٦٩٢   | صافي الدخل بعد صافي حقوق الأقلية وقبل الضرائب والرسوم   |
|              |              | تعديلات:  |
| ١٣٤,١٣٢      | ١١٩,٣٢٢      | صافي اطفاء الشهرة   |
| ٢,٤٧٥,٤٥١    | ١,٩٩١,٠٦٣    | إستهلاكات وإطفاءات  |
| ٣,٣٣٢,٧٩١    | ١,١١١,٢٩٦    | مخصصات التسهيلات الائتمانية   |
| ٣٥٨,٩٣٠      | ٣٥٥,٦٤٨      | مخصص تعويض نهاية الخدمة   |
| -            | ٨٠,٠٠٠       | مخصص قضايا مقامة على البنك  |
| (٦١,٨٠٤)     | (٢٥٨,٢٧٨)    | (أرباح) موجودات آلت إلى البنك   |
| ١٤,٢٢٩       | ٦٥٤          | خسارة بيع موجودات ثابتة   |
| (٩٦٠,٢٢٤)    | (٩٣٨,٣٨٥)    | تأثير التغير في أسعار الصرف على النقد وما في حكمه   |
| (٩,٠٠٠)      | (٢١,٥٠٠)     | وفر مخصصات معاد إلى الدخل   |
| (٢,٤٦١,٠٩٣)  | ٥٨٠,٧٦٤      | صافي التغير التراكم في القيمة العادلة   |
| ٦٧٢,٦٦٢      | ٢,٤٧٥,٨٧٢    | مخصص ضريبة الدخل والمخصصات الفنية للشركات التابعة   |
| (٤,٧٥٣,٦٦١)  | (٤,٣٠٩,٥٧٥)  | أرباح بيع إستثمارات   |
| ١٢,٢٢٦,٣٠٥   | ٢٠,٩٨٤,٥٧٣   | المجموع   |
|              |              | <b>التغير في الموجودات والمطلوبات:</b>  |
| (١,٨١١,٦٣٠)  | ٦,٤١٨,٠٠٠    | النقص (الزيادة) في الإبداعات لدى بنوك ومؤسسات مصرفية  |
| (٣٠,٣٧٩,٨٧٩) | (٥٤,٩٠٨,٩٧٢) | (الزيادة) في التسهيلات الائتمانية المباشرة  |
| (٧٧٢,٥٤٣)    | ١,١٤٦,٥٦٦    | النقص (الزيادة) في موجودات مالية للمتاجرة   |
| (٥٥٧,٣٥٠)    | (٢,٠٤٤,٨٩٠)  | (الزيادة) في الموجودات الأخرى   |
| ١٢,٩٣٠,٠٠٨   | (٢٢,٥٦٧,٧٦٩) | (النقص) الزيادة في ودائع بنوك ومؤسسات مصرفية مستحقة خلال مدة تزيد عن ٣ أشهر                   |
| ٤٠,١٣٠,١٩٦   | ٣٧,٩٧٣,٧٢٨   | الزيادة في ودائع العملاء  |
| (٥٨٦,٣٧٣)    | ٩,٢٨٦,٦٦٩    | الزيادة (النقص) في تأمينات نقدية  |
| (٣٢٠,٩٧١)    | ٩٦٩,٩٣٤      | الزيادة (النقص) في مطلوبات أخرى   |
| ٣٠,٨٥٧,٧٦٣   | (٢,٧٤٢,١٦١)  | صافي التدفق النقدي (المستخدم في) من عمليات التشغيل قبل الضريبة وتعويضات نهاية الخدمة المدفوعة |
| (١٤٠,٧٨٤)    | (٢٨٢,٩٨٠)    | تعويضات نهاية الخدمة المدفوعة   |
| (٣,٧٤٣,٢٦٧)  | (١,٢٣٦,١٨٨)  | ضريبة الدخل المدفوعة  |
| ٢٦,٩٧٣,٧١٢   | (٤,٢٦١,٣٢٩)  | صافي التدفق النقدي (المستخدم في) من عمليات التشغيل  |
|              |              | <b>التدفق النقدي من عمليات الإستثمار:</b>   |
| ١,٤٦٨,٧٩٦    | ٤٢٧,٤٦٢      | الزيادة في حقوق الأقلية   |
| (١٠,٥٠٦,٠٣٠) | ٣,٣٢٧,٧٨٥    | صافي النقص (الزيادة) في موجودات مالية متوفرة للبيع  |
| ١٢,٠٥٨,٥٨١   | ٥,٥٠٠        | صافي النقص في إستثمارات محتفظ بها لتاريخ الإستحقاق  |
| ٩٠٤,٤٧٢      | -            | النقص في إستثمارات في الشركات التابعة   |
| (٢,٤٨٢,٥١٤)  | (٢,٦١٤,٨٧٦)  | (الزيادة) في موجودات ثابتة  |
| ١,٤٤٣,٣٠٥    | ١,١٤٥,٨٧١    | صافي التدفق النقدي من (المستخدم في) عمليات الإستثمار  |
|              |              | <b>التدفق النقدي من عمليات التمويل:</b>   |
| ٢,٠٧٠,١٢٠    | ٥,٧٢٣,٤٩٧    | الزيادة (النقص) في مبالغ مقترضة   |
| (٣,٥٧١,٣٢٤)  | (٣,٧٦٤,٤٣٨)  | أرباح موزعة على المساهمين   |
| (١,٥٠١,٢٠٤)  | ١,٩٥٩,٠٥٩    | صافي التدفق النقدي من (المستخدم في) عمليات التمويل  |
| ٩٦٠,٢٢٤      | ٩٣٨,٣٨٥      | تأثير تغير أسعار الصرف على النقد وما في حكمه  |
| ٢٧,٨٧٦,٠٣٧   | (٢١٨,٠١٤)    | صافي (النقص) الزيادة في النقد وما في حكمه   |
| ١٩٠,٨٢١,٤٤٧  | ٢١٨,٦٩٧,٤٨٤  | النقد وما في حكمه في بداية السنة  |
| ٢١٨,٦٩٧,٤٨٤  | ٢١٨,٤٧٩,٤٧٠  | النقد وما في حكمه في نهاية السنة (إيضاح ٣٦)   |

إن الإيضاحات المرفقة تشكل جزءاً من هذه البيانات



### ١ - عام

- تأسس البنك الاردني الكويتي وفقاً لاحكام قانون الشركات رقم (١٣) لسنة ١٩٦٤ كشركة مساهمة عامة اردنية ومركزها عمان تحت رقم (١٠٨) بتاريخ ٢٥ تشرين الاول ١٩٧٦ برأسمال مقداره خمسة ملايين دينار موزع على خمسة ملايين سهم بقيمة اسمية مقدارها دينار للسهم الواحد ، وتم زيادة راس مال البنك على مراحل بحيث اصبح رأس المال المصرح به والمدفوع ٢٥ مليون دينار .
- يقوم البنك بمزاولة كافة الاعمال المصرفية المتعلقة بنشاطه وذلك من خلال فروع المنتشرة في المملكة الاردنية الهاشمية وفرعه في فلسطين وفرع الوحدة المصرفية الخارجية في قبرص بما في ذلك قبول الودائع ومنح القروض والتسليف وسائر التسهيلات المصرفية المباشرة وغير المباشرة والقيام بسائر الاعمال المصرفية التي تجيزها القوانين والانظمة واللوائح المرعية للبنوك المرخصة في المملكة .
- بلغ اجمالي عدد موظفي البنك في الاردن والخارج والشركات التابعة ٦١٧ كما في ٣١ كانون الاول ٢٠٠٣ منهم ٧٥ موظفاً في الشركات التابعة ، (مقابل ٦٢٠ موظفاً كما في ٣١ كانون الاول ٢٠٠٢ منهم ٦٨ موظفاً في الشركات التابعة) .
- تم إقرار البيانات المالية الموحدة المرفقة من قبل مجلس إدارة البنك بموجب قراره رقم (٢٠٠٤/١) بتاريخ ٨ كانون الثاني ٢٠٠٤ .

### ٢- أسس تجميع البيانات المالية

- تشمل البيانات المالية الموحدة البيانات المالية لفروع البنك في المملكة الاردنية الهاشمية وفرع نابلس في فلسطين وفرع الوحدة المصرفية الخارجية في قبرص والشركات التابعة لشركة الشرق العربي للتأمين (شركة مساهمة عامة) التي تبلغ ملكية البنك في رأس مالها المدفوع البالغ ٢,٠٠٠,٠٠٠ دينار ما نسبته ٦٤,٦٨٪ كما في ٣١ كانون الاول ٢٠٠٣ (٦١,٨٢٪ كما في ٣١ كانون الاول ٢٠٠٢) والشركة المتحدة للاستثمارات المالية (شركة مساهمة عامة) والتي تبلغ ملكية البنك في رأس مالها المدفوع والبالغ ٢,٠٠٠,٠٠٠ دينار ما نسبته ٥٠,٢٥٪ كما في ٣١ كانون الاول ٢٠٠٣ (٥٠,١٪ كما في ٣١ كانون الاول ٢٠٠٢) .
- عند اعداد البيانات المالية المنفصلة للبنك كمنشأة مستقلة يتم اظهار الاستثمارات في الشركات التابعة بطريقة حقوق الملكية . وقد تم توحيد البيانات المالية لتلك الشركات بعد ان استبعدت المعاملات المالية الداخلية بينها وتظهر الارقام في البيانات المالية بالدينار الاردني . اما المعاملات في الطريق في نهاية السنة فتظهر ضمن بند موجودات اخرى او مطلوبات اخرى بحسب طبيعتها في الميزانية العامة المرفقة .

### ٣- أهم السياسات المحاسبية

- ١- يتم اعداد البيانات المالية الموحدة المرفقة وفقاً للنماذج المقررة من البنك المركزي الاردني وبموجب القوانين والتعليمات الصادرة عن البنك المركزي الاردني والبنوك المركزية في البلدان التي تعمل من خلالها فروع البنك في الخارج والأعراف المصرفية السائدة .
- ب- أسس اعداد البيانات المالية :  
يتم اعداد البيانات المالية الموحدة وفقاً للمعايير الدولية للتقارير المالية والتفسيرات الصادرة عنها وبموجب القوانين والتعليمات النافذة وعلى أساس مبدأ الكلفة التاريخية باستثناء الموجودات المالية والمطلوبات المالية الخاضعة للمعيار المحاسبي الدولي رقم (٣٩) والتي يجري إظهارها بالقيمة العادلة بنهاية السنة المالية .
- ج- يتم الاعتراف بعمليات الشراء والبيع للموجودات المالية بتاريخ التسديد .
- د- تحقق الإيراد والمصروف :  
يتم الاعتراف بالإيرادات والمصروفات على أساس مبدأ الاستحقاق ، باستثناء العمولات وتوزيعات ارباح اسهم الشركات حيث تسجل حين تحققها . وتسجل الفوائد والعمولات على التسهيلات الائتمانية غير العاملة لحساب فوائد وعمولات معلقة ولا تؤخذ للإيرادات الا حين قبضها .
- هـ- محفظة الاوراق المالية :  
١- تظهر الموجودات المالية للمتاجرة بالكلفة عند الاقتناء ويعاد تقييمها بالقيمة العادلة ويتم قيد اي ربح او خسارة ناجمة عن التغير في القيمة العادلة لها في بيان الدخل في نفس فترة حدوث هذا التغير . وتخص الموجودات المالية للمتاجرة بالظاهرة في الميزانية العامة الشركة التابعة الشركة المتحدة للاستثمارات المالية .
- ٢- تظهر الموجودات المالية المتوفرة للبيع بالكلفة عند الاقتناء ويعاد تقييمها بالقيمة العادلة ، وتفيد الارباح او الخسائر الناتجة عن إعادة التقييم في حساب مستقل ضمن حقوق المساهمين الى ان يتم بيعها او التخلص منها او تدني قيمتها ، عندها يتم عكس هذه المبالغ المسجلة سابقاً ضمن حقوق المساهمين على بيان الدخل .
- ٣- يتم قيد الاستثمارات المحتفظ بها لتاريخ الاستحقاق بالكلفة عند الشراء ويتم اطفاء علاوة الاصدار أو الخصم باستخدام طريقة الفائدة الفعالة اما على أو لحساب الفائدة ، وتطرح أية مخصصات ناجمة عن التدني في قيمتها يؤدي الى عدم امكانية استرداد الاصل او جزء منه .
- و- التسهيلات الائتمانية :  
١- تظهر التسهيلات الائتمانية بالكلفة بعد طرح مخصص التسهيلات الائتمانية والفوائد والعمولات المعلقة .
- ٢- يتم تكوين مخصص خاص للديون غير العاملة عندما يتبين عدم امكانية تحصيل المبالغ المستحقة للبنك وتسجل قيمة المخصص في بيان الدخل .
- ٣- يتم تعليق الفوائد والعمولات على التسهيلات الائتمانية غير العاملة حسب تعليمات البنك المركزي الاردني .
- ٤- يتم اخذ مخصص عام للتسهيلات الائتمانية الاخرى المباشرة وغير المباشرة لمواجهة الخسائر المحتملة غير المحددة التي قد تظهر مستقبلاً وذلك طبقاً لتعليمات البنك المركزي الاردني .
- ٥- يتم شطب الديون المعد إزائها مخصصات في حال عدم جدوى الإجراءات المتخذة حيالها خصماً على المخصص ويتم تحويل اي فائض من المخصص الإجمالي - ان وجد - لبيان الدخل ويضاف المحصل من الديون السابق شطبها الى الإيرادات .
- ز- القيمة العادلة :  
تتمثل القيمة العادلة للموجودات المالية المتداولة بسعر الاغلاق في الاسواق المالية بتاريخ البيانات المالية ، اما الموجودات المالية غير المتداولة او التي لا يتوفر لها اسعار معلنة فيتم تقدير قيمتها العادلة بمقارنتها مع القيمة السوقية الحالية لاداة مالية مشابهة لها الى حد كبير او بطريقة خصم التدفقات

النقدية المتوقعة . وفي حال وجود استثمارات يتعذر قياس قيمتها العادلة بشكل يعتمد عليه فيتم اظهارها بالتكلفة/ التكلفة المطفأة ، وان حصل تدني في قيمتها يتم تسجيله في بيان الدخل .

ح- موجودات ثابتة :

١- تظهر الموجودات الثابتة بالكلفة بعد تنزيل الاستهلاك المتراكم ويجري استهلاكها باستثناء الأراضي وفقاً لطريقة القسط الثابت على مدى العمر الانتاجي المتوقع لها بمعدلات سنوية تتراوح من ٣٪ الى ٢٠٪ .

٢- عندما يقل المبلغ الممكن استرداده من اي من الموجودات عن صافي قيمتها الدفترية فانه يتم تخفيض قيمتها الى القيمة الممكن استردادها وتسجل قيمة التدني في بيان الدخل .

٣- اعتباراً من اول حزيران ٢٠٠٣ ، تم اعادة تقييم وتخفيض العمر الانتاجي لاجهزة الحاسوب وملحقاتها من ٦-٨ سنوات الى ٥ سنوات، مما أدى الى زيادة مصروف الاستهلاك بحوالي ١٤٥ الف دينار للسنة المنتهية في ٣١ كانون الاول ٢٠٠٣ .

ط- ضريبة الدخل :

يقوم البنك باقتطاع مخصص لضريبة الدخل وفقاً للقوانين واللوائح والتعليمات النافذة سواء في المملكة او في الدول التي للبنك فروع فيها ، ويتم الاعتراف بالضرائب المؤجلة وفق متطلبات معيار المحاسبة الدولي رقم (٢٢) . ويتم اخذ مخصص للضريبة على أساس التقديرات للالتزامات الضريبية المتوقعة .

ي- الشهرة :

يتم اطفاء الشهرة بنسبة ٢٠٪ سنوياً .

ك- موجودات آلت ملكيتها للبنك :

تدرج الموجودات التي آلت ملكيتها الى البنك وفاءً لديون مستحقة على عملائه بالقيمة التي آلت الى البنك ضمن بند موجودات أخرى وتقيم سنوياً بشكل إفرادي ويتم تسجيل أي انخفاض في قيمتها السوقية عن قيمتها الدفترية في بيان الدخل في حين لا تؤخذ الزيادة كإيراد .

ل- مخصص تعويض نهاية الخدمة للموظفين :

يتم تسجيل التعويضات المدفوعة للموظفين الذين يتركون الخدمة على حساب مخصص تعويض نهاية الخدمة عند دفعها . ويتم اخذ مخصص للالتزامات المترتبة على البنك من تعويض نهاية الخدمة للموظفين في بيان الدخل .

م- المعاملات بالعملات الاجنبية :

- يتم تسجيل المعاملات التي تتم بالعملات الاجنبية بما يعادلها بالدينار الاردني باسعار الصرف بتاريخ تنفيذ المعاملة ، وفي تاريخ الميزانية العامة يتم تحويل الموجودات والمطلوبات بالعملات الاجنبية الى الدينار الاردني باسعار الصرف الوسطية المعلنة من البنك المركزي الاردني . وتدرج الارباح او الخسائر الناتجة عن عمليات التحويل في بيان الدخل .

- يتم تقييم ارصدة عقود العملات الاجلة القائمة بالاسعار الوسطية المعلنة من البنك المركزي الاردني بتاريخ الميزانية وتدرج الارباح او الخسائر الناتجة عن التقييم في بيان الدخل .

- عند توحيد البيانات المالية يتم ترجمة الموجودات والمطلوبات بالعملات الأجنبية للفروع الأجنبية والشركات التابعة وفقاً لاسعار الصرف المعلنة من البنك المركزي الاردني في نهاية السنة، في حين يتم ترجمة بنود الإيرادات والمصروفات في بيان الدخل وفقاً لمتوسط الاسعار خلال السنة وتظهر فروقات العملة الناجمة عن الترجمة في بند مستقل ضمن حقوق المساهمين (ان وجدت) .

ن- المشتقات المالية :

١- المشتقات المالية المحتفظ بها لاغراض المتاجرة :

يتم اثبات مشتقات الادوات المالية في الميزانية العامة بالتكلفة ضمن الموجودات/المطلوبات الاخرى، ويعاد تقييمها لاحقا بالقيمة العادلة ، وتحدد القيمة العادلة وفقاً لاسعار السوق السائدة، وفي حال عدم توفرها تستخدم نماذج التدفقات النقدية المخصومة او النماذج المعيارية او نماذج التسعير الداخلية، وفقاً لما هو مناسب بتاريخ البيانات المالية، ويتم الاعتراف بالتغيرات في القيمة العادلة في بيان الدخل .

٢- المشتقات المالية لاغراض التحوط :

- التحوط للقيمة العادلة :

في حال انطباق شروط التحوط للقيمة العادلة يتم قياس هذه القيمة لاداة التحوط المالي والموجودات المتحوط لها وتسجل النتيجة على بيان الدخل .

- التحوط للتدفقات النقدية :

في حال انطباق شروط التحوط للتدفقات النقدية يتم قياس القيمة العادلة لاداة التحوط والموجودات المتحوط لها، وفي حال كون العلاقة فعالة يعترف بالجزء الفعال من الارباح والخسائر لاداة التحوط ضمن حقوق المساهمين ويعترف بالجزء غير الفعال ضمن بيان الدخل .

- التحوط لصافي الاستثمار في وحدات اجنبية .

س- ان الحسابات المداره لصالح الغير لا تظهر في الموجودات او المطلوبات في الميزانية العامة للبنك .

ع- النقد وما في حكمه:

يشمل هذا البند النقد والارصدة النقدية التي تستحق خلال مدة ثلاثة اشهر وتشمل الارصدة النقدية لدى البنوك المركزية والارصدة لدى بنوك ومؤسسات مصرفية وي طرح منها ودائع البنوك والمؤسسات المصرفية لدى البنك التي تستحق خلال مدة ثلاثة اشهر ويستثنى منها الارصدة المقيدة السحب .

ف- السياسات المالية لادارة المخاطر وأهدافها :

يتبع البنك سياسات مالية لادارة المخاطر المختلفة ضمن استراتيجية محددة وهناك لجنة لادارة الموجودات المالية والمطلوبات المالية في البنك تتولى رقابة وضبط المخاطر واجراء التوزيع الاستراتيجي الامثل لكل من الموجودات المالية والمطلوبات المالية سواء في الميزانية العامة او خارجها وتشمل هذه المخاطر ما يلي :-

١- مخاطر معدلات الفائدة التي قد تنجم عن احتمال تقلب مبلغ الاداة المالية نتيجة تقلبات اسعار الفوائد في السوق .

٢- مخاطر اسعار الصرف التي قد تنجم عن تقلبات اسعار العملات الاجنبية، ويبين الايضاح رقم (٤٠) حول البيانات المالية صافي الموجودات والمطلوبات بالعملات الاجنبية .

٣- مخاطر السوق التي قد تحدث من تقلب قيمة الاداة المالية في السوق .

٤- مخاطر الائتمان التي قد تنجم عن تخلف او عجز الطرف الاخر للاداة المالية عن الايفاء بالتزاماته تجاه البنك .

ويتبع البنك سياسة التحوط المالي لكل من الموجودات والمطلوبات كلما دعت الحاجة الى ذلك وهو التحوط المتعلق بمخاطر مستقبلية متوقعة .

#### ٤- نقد وأرصدة لدى بنوك مركزية

يتكون هذا البند مما يلي :

| ٢٠٠٢        | ٢٠٠٣        |                                  |
|-------------|-------------|----------------------------------|
| ٦,٣٦٢,٨٣٣   | ١٣,٠٠٥,٦٩٨  | نقد في الخزينة                   |
| ١,٨٦٦,٠٩٣   | ٣,٦٨٥,٤٩١   | حسابات جارية                     |
| ١٠,٠٠١,٥٠٧  | ١٠,١٣١,٤٣١  | ودائع لأجل وخاضعة لإشعار         |
| ٢٧,٤٣٥,٠٩٧  | ٢٨,٥٥٤,٤١١  | متطلبات الإحتياطي النقدي         |
| ١١٩,٧٠٠,٠٠٠ | ١١٨,٧٠٠,٠٠٠ | شهادات إيداع                     |
| ١٥٩,٠٠٢,٦٩٧ | ١٦١,٠٧١,٣٣٣ | مجموع أرصدة لدى بنوك مركزية      |
| ١٦٥,٣٦٥,٥٣٠ | ١٧٤,٠٧٧,٠٣١ | مجموع نقد وأرصدة لدى بنوك مركزية |

باستثناء الأرصدة مقيدة السحب لمتطلبات الإحتياطي النقدي ، لا يوجد أرصدة مقيدة السحب كما في ٣١ كانون الأول ٢٠٠٣ و ٣١ كانون الأول ٢٠٠٢ .

#### ٥- أرصدة لدى بنوك ومؤسسات مصرفية

يتكون هذا البند مما يلي :

| ٢٠٠٢       | ٢٠٠٣        |                                   |
|------------|-------------|-----------------------------------|
| ٥١٣,٧٢٨    | ٧٢٥,٧٧٦     | بنوك ومؤسسات مصرفية محلية:        |
| ٣,٠٠٠,٠٠٠  | ٥,٠٠٠,٠٠٠   | حسابات جارية                      |
| ٣,٥١٣,٧٢٨  | ٥,٧٢٥,٧٧٦   | ودائع تستحق خلال فترة ٣ أشهر فأقل |
| ٣,٣٤٧,١٤٨  | ٣,٨٢١,٥٨٩   | بنوك ومؤسسات مصرفية خارجية:       |
| ٧٧,٧٣٦,٩٥٤ | ١٠٩,٢٧٨,١٨٨ | حسابات جارية                      |
| ٨١,٠٨٤,١٠٢ | ١١٣,٠٩٩,٧٧٧ | ودائع تستحق خلال فترة ٣ أشهر فأقل |
| ٨٤,٥٩٧,٨٣٠ | ١١٨,٨٢٥,٥٥٣ |                                   |

- بلغت الارصدة لدى البنوك والمؤسسات المصرفية التي لا يستحق عليها فوائد ١,١٥٦,٠٧٦ دينار للاردن والخارج (١,١١٥,٧٢١ دينار للاردن) كما في ٣١ كانون الأول ٢٠٠٣ مقابل ١,٧٣٧,٥٦٨ دينار للاردن والخارج (١,٧١٠,٩٢٢ دينار للاردن) كما في ٣١ كانون الأول ٢٠٠٢ .
- بلغت الارصدة المحتجزة لامر مدير هيئة قطاع التأمين ٢٢٥,٠٠٠ دينار كما في ٣١ كانون الأول ٢٠٠٣ و ٣١ كانون الأول ٢٠٠٢ وهي عائدة للشركة التابعة شركة الشرق العربي للتأمين وفقاً لمتطلبات قانون مراقبة التأمين .
- لا يوجد أرصدة مقيدة السحب كما في ٣١ كانون الأول ٢٠٠٣ و ٣١ كانون الأول ٢٠٠٢ .

#### ٦- إيداعات لدى بنوك ومؤسسات مصرفية

يتكون هذا البند مما يلي :

| المجموع    |            | بنوك ومؤسسات مصرفية خارجية |            | بنوك ومؤسسات مصرفية محلية |      | مدة الاستحقاق                                     |
|------------|------------|----------------------------|------------|---------------------------|------|---|
| ٢٠٠٢       | ٢٠٠٣       | ٢٠٠٢                       | ٢٠٠٣       | ٢٠٠٢                      | ٢٠٠٣ |   |
| ٥,٦٨٩,٧٢٥  | ١٧,٧٢٥     | ٥,٦٨٩,٧٢٥                  | ١٧,٧٢٥     | -                         | -    | إيداعات تستحق خلال فترة تزيد عن ٣ أشهر إلى ٦ أشهر |
| ٧,٢٨١,٤٣٠  | ٧,٢٨١,٤٣٠  | ٧,٢٨١,٤٣٠                  | ٧,٢٨١,٤٣٠  | -                         | -    | أكثر من ٦ أشهر إلى ٩ أشهر                         |
| ١,٤١٨,٠٠٠  | ٣,٥٤٥,٠٠٠  | ١,٤١٨,٠٠٠                  | ٣,٥٤٥,٠٠٠  | -                         | -    | أكثر من ٩ أشهر إلى سنة                            |
| -          | -          | -                          | -          | -                         | -    | أكثر من سنة                                       |
| ٦,٤١٨,٠٠٠  | ٣,٥٤٥,٠٠٠  | ١,٤١٨,٠٠٠                  | ٣,٥٤٥,٠٠٠  | ٥,٠٠٠,٠٠٠                 | -    | شهادات إيداع                                      |
| ٢٠,٨٠٧,١٥٥ | ١٤,٣٨٩,١٥٥ | ١٥,٨٠٧,١٥٥                 | ١٤,٣٨٩,١٥٥ | ٥,٠٠٠,٠٠٠                 | -    |   |

بلغت إيداعات مقيدة السحب ٢٠٩,١٥٥ دينار كما في ٣١ كانون الأول ٢٠٠٣ و ٣١ كانون الأول ٢٠٠٢ .

## ٧- موجودات مالية للمتاجرة

يتكون هذا البند مما يلي:

| المجموع | غير مدرجة |         | المجموع   | غير مدرجة |         | مدرجة         |
|---------|-----------|---------|-----------|-----------|---------|---------------|
|         | ٢٠٠٢      | مدرجة   |           | ٢٠٠٣      | مدرجة   |               |
| ٥٩١,٠٥٥ | ٢٩٨,٢٠٠   | ٢٩٢,٨٥٥ | ١,١٦١,٧٢٢ | ٣٥٣,٢٠٠   | ٨٠٨,٥٢٢ | أسهم<br>سندات |
| ٣٧٩,٤٦٣ | -         | ٣٧٩,٤٦٣ | -         | -         | -       |               |
| ٩٧٠,٥١٨ | ٢٩٨,٢٠٠   | ٦٧٢,٣١٨ | ١,١٦١,٧٢٢ | ٣٥٣,٢٠٠   | ٨٠٨,٥٢٢ |               |

ان الموجودات المالية للمتاجرة الواردة ضمن هذا البند تخص الشركة التابعة (الشركة المتحدة للاستثمارات المالية).

## ٨- تسهيلات إئتمانية مباشرة - بالصافي

يتكون هذا البند مما يلي:

| ٢٠٠٢        | ٢٠٠٣        |                                 |
|-------------|-------------|---------------------------------|
| ٧٥,٠٨٨,١٧٣  | ٨٠,٩٥٤,٤٧٢  | حسابات جارية مدينة              |
| ٢٠٢,٤٩٤,٨٢٠ | ٢٥١,٠٤٦,٩٩٥ | سلف وقروض مستغلة                |
| ٣,٧١٩,٢٩٣   | ٢,٨٩٥,٥٠٤   | كمبيالات وأسناد مخصومة          |
| ٢٨٦,٤٤٥     | ٤٧٥,٠٦٧     | بطاقات الإئتمان                 |
| ٢٨١,٥٨٨,٧٣١ | ٣٣٥,٣٧٢,٠٣٨ |                                 |
| ٢,١٩١,٥٠٤   | ٢,٦٥٩,٤٩١   | ينزل: فوائد وعمولات معلقة       |
| ٢٧٩,٣٩٧,٢٢٧ | ٣٣٢,٧١٢,٥٤٧ |                                 |
| ١٤,٩٨٢,٣٠٣  | ١٤,٤٩٩,٩٤٧  | ينزل: مخصص التسهيلات الإئتمانية |
| ٢٦٤,٤١٤,٩٢٤ | ٣١٨,٢١٢,٦٠٠ | صافي التسهيلات الإئتمانية       |

إن التسهيلات الإئتمانية موزعة على القطاعات التالية:

| ٢٠٠٢        | ٢٠٠٣        |                             |
|-------------|-------------|-----------------------------|
| ٧,٤٣٦,٨٧٥   | ٧,٧٤٧,٢٠٤   | زراعة                       |
| ٤٧,٧٨٧,٩٤٢  | ٦٦,٤٠٧,٠٧٣  | صناعة وتعددين               |
| ٨,٩٩٩,٧٤٧   | ١٠,٣٢٠,٥٤٧  | إنشاءات                     |
| ٥٣,٥٨٢,٨٠٨  | ٥٧,٥٦٩,٣٧٦  | تجارة عامة                  |
| ٢٦,٧٦٠,٦٤٩  | ٢٤,٠٠٣,٥٩٩  | خدمات النقل                 |
| ١٢,٩٠٨,٤١٣  | ١٣,٥٨٥,٦٠٥  | سياحة وفنادق ومطاعم         |
| ٤٤,٤٨٤,٥٨٢  | ٥٣,٧٠٩,٧٢٩  | خدمات ومرافق عامة           |
| ١,٣٨٣,٣٥٥   | ٧,٢٠٥,٩٣٠   | خدمات مالية                 |
| ٨,٤٤١,٦٠٥   | ٨,٨٠٣,٨٥٦   | شراء أسهم                   |
| ٦,٦٦٠,١٧١   | ١٦,٠٨٧,٧٣٦  | تمويل سيارات                |
| ٣,٨٧٨,٨٢١   | ٣,٧٧٦,٩٤١   | تمويل سلع إستهلاكية         |
| ١٣,٦٢٢,٤٧٦  | ٢٠,٢٨٩,٦٨٩  | قطاع الإسكان وشراء العقارات |
| ٤٥,٦٤١,٢٨٧  | ٤٥,٨٦٤,٧٥٣  | أغراض أخرى                  |
| ٢٨١,٥٨٨,٧٣١ | ٣٣٥,٣٧٢,٠٣٨ |                             |

بلغت التسهيلات الائتمانية غير العاملة وفقا لتعليمات البنك المركزي الاردني باستثناء الفوائد والعمولات المعلقة ١٢,٤٧٩,٠٣٨ دينار للاردن والخارج أي ما نسبته ٣,٧٪ من اجمالي التسهيلات كما في ٣١ كانون الاول ٢٠٠٣ (١١,٦٢٠,٥٤٠ دينار للاردن أي ما نسبته ٢,٩٪ من اجمالي تسهيلات فروع الاردن) مقابل ١٦,٩٦٤,٩٣٥ دينار للاردن والخارج أي ما نسبته ٦,٠٪ من اجمالي التسهيلات (١٦,١٠١,٧٩٦ دينار للاردن أي ما نسبته ٦,١٪ من اجمالي تسهيلات فروع الاردن) كما في ٣١ كانون الاول ٢٠٠٢.

كما بلغت التسهيلات الائتمانية غير العاملة وفقا لتعليمات البنك المركزي الاردني متضمنة الفوائد والعمولات المعلقة ١٥,٠٩٩,٧٥٩ دينار للاردن والخارج أي ما نسبته ٤,٥٪ من اجمالي التسهيلات كما في ٣١ كانون الاول ٢٠٠٣ (١٣,٩٣٧,٢٢١ دينار للاردن أي ما نسبته ٤,٧٪ من اجمالي تسهيلات فروع الاردن)



- مقابل ١٩,١١٤,٨١٧ دينار للاردن والخارج أي ما نسبته ٦,٨٪ من اجمالي التسهيلات (١٨,٠٢١,١٠٥ دينار للاردن أي ما نسبته ٦,٩٪ من اجمالي تسهيلات فروع الاردن) كما في ٣١ كانون الاول ٢٠٠٢.
- بلغت التسهيلات الائتمانية الممنوحة للحكومة ٤,٩٠٣,٩٤٥ دينار اي ما نسبته ١,٧٪ كما في ٣١ كانون الاول ٢٠٠٣ مقابل ٢,١٧٠,٠٥٣ دينار اي ما نسبته ٠,٨٪ من اجمالي تسهيلات فروع الاردن كما في ٣١ كانون الاول ٢٠٠٢.
- يتم تعليق الفوائد والعمولات على الديون المصنفة ضمن بند فوائد وعمولات معلقة ولا تؤخذ للإيرادات .
- يتبنى البنك سياسة عدم قيد الفوائد والعمولات المعلقة على الديون المصنفة والمتخذ حيالها إجراءات قانونية ، وقد بلغت قيمة هذه الفوائد والعمولات المعلقة ٣,١١٢,٥١١ دينار للاردن والخارج (٣,١٠١,٨٠٢ دينار للاردن) كما في ٣١ كانون الاول ٢٠٠٣ مقابل ٢,٤٥٤,٤٧٧ دينار للاردن والخارج (٢,٣١٦,٩٣١ دينار للاردن) كما في ٣١ كانون الاول ٢٠٠٢ .
- بلغت القيمة العادلة للضمانات المقدمة مقابل تسهيلات ١٨٢,٠٦٣,٩٦٧ دينار للاردن والخارج (١٦٢,٧٦٣,٨٠٢ دينار للاردن) كما في ٣١ كانون الاول ٢٠٠٣ مقابل ١٧٣,١٥٣,٤٢٤ دينار للاردن والخارج (١٦٨,٠٥٩,٨٦٥ دينار للاردن) كما في ٣١ كانون الاول ٢٠٠٢ .
- إن تفاصيل الحركة الحاصلة على مخصص التسهيلات الإئتمانية كانت كما يلي :

| ٢٠٠٢        |           |             | ٢٠٠٣        |           |             |  |
|-------------|-----------|-------------|-------------|-----------|-------------|--|
| المجموع     | مخصص عام  | مخصص خاص    | المجموع     | مخصص عام  | مخصص خاص    |  |
| ١٣,٩١٨,٦٥٧  | ٣,٥٤٠,٩٦٤ | ١٠,٣٧٧,٦٩٣  | ١٤,٩٨٢,٣٠٣  | ٤,٤١٦,٩٢٦ | ١٠,٥٦٥,٣٧٧  | رصيد المخصص بداية السنة (الوفر)/المقطع خلال السنة من الإيرادات المستخدم من المخصص خلال السنة (الديون المشطوبة) |
| ٣,٣٣٢,٧٩١   | ٨٧٥,٩٦٢   | ٢,٤٥٦,٨٢٩   | ١,١١١,٢٩٦   | ١,٣٦٠,٧٠٥ | (٢٤٩,٤٠٩)   |  |
| (٢,٢٦٩,١٤٥) | -         | (٢,٢٦٩,١٤٥) | (١,٥٩٣,٦٥٢) | -         | (١,٥٩٣,٦٥٢) |  |
| ١٤,٩٨٢,٣٠٣  | ٤,٤١٦,٩٢٦ | ١٠,٥٦٥,٣٧٧  | ١٤,٤٩٩,٩٤٧  | ٥,٧٧٧,٦٣١ | ٨,٧٢٢,٣١٦   |  |

- بلغت قيمة المخصصات التي انتفت الحاجة اليها نتيجة تسويات او تسديد ديون ٢,٠١٥,٤٩٩ دينار للاردن والخارج (١,٩٢٠,٧٧٤ دينار للاردن) كما في ٣١ كانون الاول ٢٠٠٣ مقابل ١,٤٠٥,٠٩٤ دينار للاردن والخارج (١,٣٩٤,٧٥٦ دينار للاردن) كما في ٣١ كانون الاول ٢٠٠٢ .

إن الحركة الحاصلة على الفوائد والعمولات المعلقة كانت كما يلي :

| ٢٠٠٢      |           | ٢٠٠٣      |           |  |
|-----------|-----------|-----------|-----------|--|
| ٢,٥٨٧,٨٢٧ | ٢,١٩١,٥٠٤ | ١,٠١١,١٣٣ | ١,١٢٠,٨٣١ |  |
| ٢٣٨,٢٥٤   | ٣٣٩,١٢٥   | ١,١٦٩,٢٠٢ | ٣١٣,٧١٩   |  |
| ٢,١٩١,٥٠٤ | ٢,٦٥٩,٤٩١ |           |           |  |
|           |           |           |           |  |

## ٩- موجودات مالية متوفرة للبيع

يتكون هذا البند مما يلي :

| ٢٠٠٢       |            |            | ٢٠٠٣       |            |            |               |
|------------|------------|------------|------------|------------|------------|---------------|
| المجموع    | غير مدرجة  | مدرجة      | المجموع    | غير مدرجة  | مدرجة      |               |
| ٨,٣٨٥,٠٤٩  | ٣,٢٠٤,٥٢٤  | ٥,١٨٠,٥٢٥  | ٧,٨٩٦,٣٤٧  | ٣,١٨١,٢٠٨  | ٤,٧١٥,١٣٩  | أسهم<br>سندات |
| ٥٠,٥٣٧,٨٠٥ | ١٢,٢١٩,٥٨٩ | ٣٨,٣١٨,٢١٦ | ٥٠,٥٥٥,٦٧٥ | ٢٥,٢٢٨,٧٣٣ | ٢٥,٣٢٦,٩٤٢ |               |
| ٥٨,٩٢٢,٨٥٤ | ١٥,٤٢٤,١١٣ | ٤٣,٤٩٨,٧٤١ | ٥٨,٤٥٢,٠٢٢ | ٢٨,٤٠٩,٩٤١ | ٣٠,٠٤٢,٠٨١ |               |

- هنالك موجودات مالية متوفرة للبيع تظهر بالكلفة / الكلفة المضافة حيث يتعذر عمليا قياس القيمة العادلة لها بشكل يعتمد عليه وتبلغ قيمتها ٢٧,٨٦٧,٩٤٢ دينار للاردن والخارج (٢٥,٤٦٦,٤١٩ دينار للاردن) كما في ٣١ كانون الاول ٢٠٠٣ مقابل ١٤,٧٩٦,٩٢٩ دينار للاردن والخارج (١٤,٦٣٠,٩٦٥ دينار للاردن) كما في ٣١ كانون الاول ٢٠٠٢ .

## ١٠ - إستثمارات محتفظ بها لتاريخ الإستحقاق

يتكون هذا البند مما يلي:

| ٢٠٠٢      | ٢٠٠٣      |  |
|-----------|-----------|--|
| ١١١,٠٠٠   | ١٠٥,٥٠٠   | سندات وأسناد قرض الشركات<br>يطرح: المخصص |
| (١١١,٠٠٠) | (١٠٥,٥٠٠) |  |
| -         | -         |  |

## ١١ - موجودات ثابتة - بالصافي

يتكون هذا البند مما يلي:

| ٢٠٠٣        |           |           |                         |           |           |                        |
|-------------|-----------|-----------|-------------------------|-----------|-----------|------------------------|
| الإجمالي    | أخرى      | سيارات    | أثاث وتجهيزات<br>ومعدات | مباني     | أراضي     |                        |
| ١٣,٢٩٢,١٤٩  | ١٤٣,٠٠٦   | ٢٥٧,٤٧٦   | ٨,٣٥٣,٠١١               | ٣,٢٤١,٢٦٦ | ١,٢٩٧,٣٩٠ | الرصيد في بداية السنة  |
| ١,٥٤١,٥٦٧   | ١٤٨,٧٥١   | ٤٦,٠٦٠    | ١,٢٧٠,٢٢٧               | ٧٦,٥٢٩    | -         | إضافات                 |
| (١,١٤١,٠٦٤) | -         | (٦٤٩)     | (١,١٤٠,٤١٥)             | -         | -         | إستبعادات              |
| (٥,٩١٧,٠٥١) | (١١٧,١٤٥) | (١٦٦,٣٩٠) | (٥,٠٣٠,٥١٦)             | (٦٠٣,٠٠٠) | -         | إستهلاك متراكم         |
| ١,٣٣٠,٠٢٤   | ٩٠٧,٢٦٦   | -         | ٤٢٢,٧٥٨                 | -         | -         | دفعات على شراء موجودات |
| ٩,١٠٥,٦٢٥   | ١,٠٨١,٨٧٨ | ١٣٦,٤٩٧   | ٣,٨٧٥,٠٦٥               | ٢,٧١٤,٧٩٥ | ١,٢٩٧,٣٩٠ | الرصيد في نهاية السنة  |

| ٢٠٠٢        |          |           |                         |           |           |                        |
|-------------|----------|-----------|-------------------------|-----------|-----------|------------------------|
| الإجمالي    | أخرى     | سيارات    | أثاث وتجهيزات<br>ومعدات | مباني     | أراضي     |                        |
| ١١,٦٥٤,٠٧٩  | ١٢٥,٣٢٩  | ٣٠٣,٠٠٦   | ٨,٣٦١,٤٥٤               | ١,٦٦٦,٣٠٥ | ١,١٩٧,٩٨٥ | الرصيد في بداية السنة  |
| ٢,٢٧٧,٣٤٦   | ١٧,٦٧٦   | ٢٠,٠٨٣    | ٥٦٥,٢٢١                 | ١,٥٧٤,٩٦١ | ٩٩,٤٠٥    | إضافات                 |
| (٦٣٩,٢٧٧)   | -        | (٦٥,٦١٣)  | (٥٧٣,٦٦٤)               | -         | -         | إستبعادات              |
| (٥,٣٦٨,٢١٧) | (٦٦,٠٩٩) | (١٣٩,٦٣٠) | (٤,٦٦٠,٧٥٥)             | (٥٠١,٧٣٣) | -         | إستهلاك متراكم         |
| ٥٥٨,٥٣٥     | ١٧٤,٧٩٠  | -         | ٣٨٣,٧٤٥                 | -         | -         | دفعات على شراء موجودات |
| ٨,٤٨٢,٤٦٦   | ٢٥١,٦٩٦  | ١١٧,٨٤٦   | ٤,٠٧٦,٠٠١               | ٢,٧٣٩,٥٣٣ | ١,٢٩٧,٣٩٠ | الرصيد في نهاية السنة  |

## ١٢ - موجودات أخرى

يتكون هذا البند مما يلي:

| ٢٠٠٢       | ٢٠٠٣       |   |
|------------|------------|---|
| ٤,٣١٦,٠١٢  | ٣,٩١٧,١٨٨  | صافي الموجودات التي آلت ملكيتها للبنك وفاء لديون (برسم البيع) |
| ٣,٣٨٩,٨٠٩  | ٢,٥٢١,٠٦٩  |   |
| ٢١٢,٣٠٩    | ٢٠٨,٤٠١    | إيرادات مستحقة غير مقبوضة                                     |
| ٣,٤٦٨,٥٥٧  | ٤,٨٥٤,٥٣١  | مصروفات مدفوعة مقدماً   |
| ٢٥٩,١٢٣    | ١٤٠,٣٠٩    | مدنيون*   |
| ٢٨٨,٢٨٦    | ٦٦,٤١٩     | شهرة - بالصافي  |
| ٧,٠٧٦,٦٢٤  | ٩,٢٢٣,٩٧٠  | موجودات / أرباح مشتقات مالية غير متحققة                       |
| ١,٤٢٦,٥٣٨  | ١,٦٨٩,٣١٧  | شيكات مقاصة   |
| ٢٠,٤٣٧,٣٥٨ | ٢٢,٦٢١,٢٠٤ | أخرى*   |

\* تتضمن بنود الذمم المدينة والموجودات الأخرى للاردن والخارج ارصدة تخص الشركات التابعة والبالغة ٢٧٦,٥٣,٠٥٣ دينار كما في ٣١ كانون الاول ٢٠٠٣ مقابل ٢٧٤,٠٥٨,٢٧٤ دينار كما في ٣١ كانون الاول ٢٠٠٢ .

### ١٣ - موجودات ضريبية مؤجلة

تتكون البنود التي نتج عنها موجودات ضريبية مؤجلة مما يلي:

|   |                  | ٢٠٠٣            |                 |                  |  |
|---|------------------|-----------------|-----------------|------------------|--|
| الموجودات الضريبية المؤجلة كما في ٣١ كانون الأول ٢٠٠٣ | رصيد نهاية السنة | المبالغ المحررة | المبالغ المضافة | رصيد بداية السنة |  |
| ١٩٢,٨٢٥   | ٧٧١,٣٠٢          | ٨٦٣,٨٢٠         | -               | ١,٦٣٥,١٢٢        | البنود التي نتج عنها ضرائب مؤجلة       |
| -   | -                | ٣٨٤,١٧٢         | -               | ٣٨٤,١٧٢          | مخصص الديون غير العاملة من سنوات سابقة |
| ٤٨٦,٠٥٤   | ١,٩٤٤,٢١٥        | ٢٧٠,٩٤٣         | ٣٤٦,٢٣٥         | ١,٨٦٨,٩٢٣        | مخصص الديون غير العاملة لعام ٢٠٠٢      |
| ١١٦,٣٨٢   | ٤٦٥,٥٢٨          | ٤٠,٤٥٢          | ٦٤,١١٦          | ٤٤١,٨٦٤          | مخصص تعويض نهاية الخدمة                |
| ٧,٥٣٨   | ٣٠,١٥٠           | ٥٩,٣٧٢          | -               | ٨٩,٥٢٢           | خسارة تدني عقارات                      |
| ٣٧,٥٠٠  | ١٥٠,٠٠٠          | -               | ٨٠,٠٠٠          | ٧٠,٠٠٠           | خسارة تدني كهربائيات                   |
| ٨٤٠,٢٩٩   | ٣,٣٦١,١٩٥        | ١,٦١٨,٧٥٩       | ٤٩٠,٣٥١         | ٤,٤٨٩,٦٠٣        | مخصص قضايا مقامة على البنك             |

|   |                  | ٢٠٠٢            |                 |                  |  |
|---|------------------|-----------------|-----------------|------------------|--|
| الموجودات الضريبية المؤجلة كما في ٣١ كانون الأول ٢٠٠٢ | رصيد نهاية السنة | المبالغ المحررة | المبالغ المضافة | رصيد بداية السنة |  |
| ٤٠٨,٧٨٠   | ١,٦٣٥,١٢٢        | ٢,٢٠٢,٩٧٣       | -               | ٣,٨٣٨,٠٩٥        | البنود التي نتج عنها ضرائب مؤجلة       |
| ٩٦,٠٤٣  | ٣٨٤,١٧٢          | -               | ٣٨٤,١٧٢         | -                | مخصص الديون غير العاملة من سنوات سابقة |
| ٤٦٧,٢٣١   | ١,٨٦٨,٩٢٣        | ١٣٩,٤٢١         | ٣٤٨,٣٤٤         | ١,٦٦٠,٠٠٠        | مخصص الديون غير العاملة لعام ٢٠٠٢      |
| ١١٠,٤٦٦   | ٤٤١,٨٦٤          | ٧٠,٣٢٥          | ٥٩,٤٠٠          | ٤٥٢,٧٨٩          | مخصص تعويض نهاية الخدمة                |
| ٢٢,٣٨١  | ٨٩,٥٢٢           | ٦٠,٤٧٨          | -               | ١٥٠,٠٠٠          | خسارة تدني عقارات                      |
| ١٧,٥٠٠  | ٧٠,٠٠٠           | -               | -               | ٧٠,٠٠٠           | خسارة تدني كهربائيات                   |
| ١,١٢٢,٤٠١   | ٤,٤٨٩,٦٠٣        | ٢,٤٧٣,١٩٧       | ٧٩١,٩١٦         | ٦,١٧٠,٨٨٤        | مخصص قضايا مقامة على البنك             |

كانت الحركة على حساب الموجودات الضريبية المؤجلة كما يلي:

| ٢٠٠٢      | ٢٠٠٣      |                              |
|-----------|-----------|------------------------------|
| ١,٥٤٢,٧٢١ | ١,١٢٢,٤٠١ | الرصيد في بداية السنة        |
| ١٩٧,٩٧٩   | ١٢٢,٥٨٨   | المضاف خلال السنة            |
| (٦١٨,٢٩٩) | (٤٠٤,٦٩٠) | المطفاً خلال السنة           |
| (٤٢٠,٣٢٠) | (٢٨٢,١٠٢) | صافي التغير للسنة (ايضاح ٢٠) |
| ١,١٢٢,٤٠١ | ٨٤٠,٢٩٩   | رصيد نهاية السنة             |

- \* ان ضرائب الدخل المؤجلة البالغة ٨٤٠,٢٩٩ دينار ناجمة عن الفروقات الزمنية المؤقتة لمخصصات دفع عنها ضرائب في السنوات السابقة وقد تم احتسابها على اساس معدل ضريبية ٢٥٪ فسي الاردن كما في ٣١ كانون الاول ٢٠٠٣ مقابل ١,١٢٢,٤٠١ دينار كما في ٣١ كانون الاول ٢٠٠٢ .
- \* بلغت المبالغ المحررة من الموجودات الضريبية المؤجلة ١,٦١٨,٧٥٩ دينار والمبالغ المضافة ٤٩٠,٣٥١ دينار وقيمة صافي الاطفاء لهذه المبالغ ٢٨٢,١٠٢ دينار للسنة المنتهية في ٣١ كانون الاول ٢٠٠٣ ظهرت ضمن ضريبة دخل الفترة مقابل موجودات ضريبية محررة بمبلغ ٢,٤٧٣,١٩٧ دينار ومبالغ مضافة ٧٩١,٩١٦ دينار والمبالغ قيمة صافي الاطفاء لها ٤٢٠,٣٢٠ دينار للسنة المنتهية في ٣١ كانون الاول ٢٠٠٢ ظهرت ضمن ضريبة الدخل للعام ٢٠٠٢ .
- \* لا توجد التزامات ضريبية مؤجلة على البنك كما في ٣١ كانون الاول ٢٠٠٣ و ٣١ كانون الاول ٢٠٠٢ .

#### ١٤ - ودائع بنوك ومؤسسات مصرفية

يتكون هذا البند مما يلي:

| ٢٠٠٢       |             |             | ٢٠٠٣       |             |             |                               |
|------------|-------------|-------------|------------|-------------|-------------|-------------------------------|
| المجموع    | خارج الأردن | داخل الأردن | المجموع    | خارج الأردن | داخل الأردن |                               |
| ٦١٢,٦١٨    | ٢٩٦,٨١٧     | ٣١٥,٨٠١     | ١,٤٠٨,٠٨٩  | ١,٤٠٨,٠٨٩   | -           | حسابات جارية وودائع تحت الطلب |
| ٣٠,٤٢٨,٢٥٨ | ٢٧,٩٥٣,١٠٣  | ٢,٤٧٥,١٥٥   | ٧٢,٧٩٠,٠٢٥ | ٥٩,٤٧٨,٧١٤  | ١٣,٣١١,٣١١  | ودائع تستحق خلال:             |
| ١٣,١٥٥,٠٠٨ | ٣,٨٢٨,٦٠٠   | ٩,٣٢٦,٤٠٨   | ٥٨٧,٢٣٩    | -           | ٥٨٧,٢٣٩     | ثلاثة أشهر                    |
| ١٠,٠٠٠,٠٠٠ | -           | ١٠,٠٠٠,٠٠٠  | -          | -           | -           | من ثلاثة أشهر إلى سنة         |
| ٥٤,١٩٥,٨٨٤ | ٣٢,٠٧٨,٥٢٠  | ٢٢,١١٧,٣٦٤  | ٧٤,٧٨٥,٣٥٣ | ٦٠,٨٨٦,٨٠٣  | ١٣,٨٩٨,٥٥٠  | شهادات إيداع                  |

#### ١٥ - ودائع عملاء

يتكون هذا البند مما يلي:

| ٢٠٠٢        |             | ٢٠٠٣       |             |                          |
|-------------|-------------|------------|-------------|--------------------------|
| ٥٤,٠٨٤,٥١٣  | ١٠٢,١٧١,٨٠٦ | ٣٥,٠١٧,٥٣٨ | ٢٩٨,٧٢٧,٣٩٣ |                          |
| ٣١,٠٨٠,٧٣٦  | ٣٥,٠١٧,٥٣٨  | -          | -           | ودائع التوفير            |
| ٣٠٧,٧٧٧,٧٦٠ | ٢٩٨,٧٢٧,٣٩٣ | -          | -           | ودائع لأجل وخاضعة لإشعار |
| ٥,٠٠٠,٠٠٠   | -           | -          | -           | شهادات إيداع             |
| ٣٩٧,٩٤٣,٠٠٩ | ٤٣٥,٩١٦,٧٣٧ | -          | -           |                          |

- أ - بلغت قيمة ودائع القطاع العام ٩٤,٢٩٤,٦٤٦ دينار أي ما نسبته ٢١,٦٪ من إجمالي ودائع العملاء منها ٧٠,٥٥٠,٨٦٧ دينار وودائع للمؤسسة العامة للضمان الاجتماعي كما في ٣١ كانون الأول ٢٠٠٣ للاردن والخارج والاردن مقابل ١٠٩,٦٤١,٠١٥ دينار أي ما نسبته ٢٧,٦٪ من إجمالي ودائع العملاء منها ٨٧,١٥١,٤١٦ دينار للمؤسسة العامة للضمان الاجتماعي كما في ٣١ كانون الأول ٢٠٠٢ للاردن والخارج والاردن .
- ب - بلغت قيمة الودائع التي لا تسجل لأصحابها فوائد ٧٢,٣٠٦,٣٥٦ دينار أي ما نسبته ١٦,٦٪ من ودائع العملاء كما في ٣١ كانون الأول ٢٠٠٣ للاردن والخارج (٧١,٤٨٣,٢١٩ دينار أي ما نسبته ١٦,٨٪ للاردن) مقابل ٤٠,٩٦١,٢٣١ دينار أي ما نسبته ١٠,٣٪ للاردن والخارج (٤٠,٤٧٠,٣٩٥ دينار أي ما نسبته ١٠,٤٪ للاردن) كما في ٣١ كانون الأول ٢٠٠٢ .
- ج - بلغت قيمة الودائع الجامدة ٤,٥٩٥,٧٢٧ دينار كما في نهاية ٣١ كانون الأول ٢٠٠٣ للاردن والخارج (٤,١٥٩,٣٠١ دينار للاردن) مقابل ٤,٧٦٩,٨٧٤ دينار كما في ٣١ كانون الأول ٢٠٠٢ للاردن والخارج (٤,٣٢٤,٧٦٠ دينار للاردن).
- د - بلغت قيمة الودائع المحجوزة (مقيدة السحب) ٨,٨٩١,٥٩٧ دينار أي ما نسبته ٢٪ من إجمالي ودائع العملاء كما في ٣١ كانون الأول ٢٠٠٣ للاردن والخارج (٨,٨٦٤,٨٣٢ دينار أي ما نسبته ٢,١٪ للاردن) مقابل ٢,٢٥٨,٤٥٣ دينار أي ما نسبته ٠,٦٪ من إجمالي ودائع العملاء كما في ٣١ كانون الأول ٢٠٠٢ للاردن والخارج (٢,٢٢٤,١٢٦ دينار أي ما نسبته ٠,٦٪ للاردن).

#### ١٦ - تأميمات نقدية

يتكون هذا البند مما يلي:

| ٢٠٠٢       |            | ٢٠٠٣       |           |   |
|------------|------------|------------|-----------|---|
| ٥٤,١٨٠,٧٨٠ | ٥٦,٥٧٠,٣٢٧ | ١٩,٤٥١,٢٠٥ | ٢,٢٦٦,٣٥٨ |   |
| ١٥,١٦٩,٧٦٣ | ١٩,٤٥١,٢٠٥ | ٢,٢٦٦,٣٥٨  | ٢,٣٢٨,٤٣٧ | تأمينات التسهيلات الإئتمانية غير المباشرة |
| ١,٢٠٥,٣٣٤  | ٢,٢٦٦,٣٥٨  | -          | -         | تأمينات التعامل بالهامش                   |
| ٧٧٣,٧٨١    | ٢,٣٢٨,٤٣٧  | -          | -         | تأمينات أخرى                              |
| ٧١,٣٢٩,٦٥٨ | ٨٠,٦١٦,٣٢٧ | -          | -         |   |



## ١٧ - أموال مقترضة

يتكون هذا البند مما يلي :

| ٢٠٠٢       | ٢٠٠٣       |   |
|------------|------------|---|
| ١٠,٠٠٠,٠٠٠ | ١٠,٠٠٠,٠٠٠ | الشركة الأردنية لإعادة تمويل الرهن العقاري* |
| ٢,٣٠٥,٩١٠  | ٢,٢١٢,٩٤٠  | البنوك المركزية**                           |
| -          | ٥,٨١٦,٤٦٧  | البنوك الخارجية***                          |
| ١٢,٣٠٥,٩١٠ | ١٨,٠٢٩,٤٠٧ |   |

\* حصل البنك بتاريخ ٢٧ آب ٢٠٠١ على قرض من الشركة الأردنية لإعادة تمويل الرهن العقاري بمبلغ ١٠ مليون دينار بنسبة فائدة ٢٥٪ لفترة ثلاث سنوات على أن يعاد تجديدها بعد ثلاث سنوات ويسدد هذا القرض على مدى ١٠ سنوات من تاريخ توقيع الاتفاقية ، يستحق القسط الاول بتاريخ ٢٧ آب ٢٠٠٤ والأخير بتاريخ ٢٧ آب ٢٠١١ . ان الغاية من هذا القرض هي إعادة تمويل قرض صندوق اسكان ضباط القوات المسلحة الأردنية .

\*\* يمثل هذا المبلغ عدة قروض حصل عليها البنك من البنك المركزي الاردني بفائدة تتراوح من ٢,٥٪ الى ٣,٢٥٪ سنويا و لها استحقاقات مختلفة يستحق القسط الاول منها بتاريخ ١٣ كانون الثاني ٢٠٠٤ والاخير بتاريخ ٢ ايار ٢٠٠٤ . ان الغاية من هذه القروض تشجيع الصادرات الاردنية .

\*\*\* يمثل هذا المبلغ تمويل جزئي لشراء سندات أمريكية مصنفة بسعر لايبور مضافا اليه ٤٠ نقطة اساسية ، علما بان معدل العائد على هذه المحفظة حوالي ٥,٥٪ تقريبا .

## ١٨ - مخصصات متنوعة

يتكون هذا البند مما يلي :

| ٢٠٠٣             |           |           |                  |                         |
|------------------|-----------|-----------|------------------|-------------------------|
| رصيد بداية السنة | إضافات    | إستخدامات | رصيد نهاية السنة |                         |
| ١,٩٢٤,٠٥٨        | ٣٥٥,٦٤٨   | ٢٨٢,٩٨٠   | ١,٩٩٦,٧٢٦        | مخصص تعويض نهاية الخدمة |
| ١٥٠,٠٠٠          | ٨٠,٠٠٠    | ١٦,٠٠٠    | ٢١٤,٠٠٠          | مخصص قضايا              |
| ٢,٩٧٩,٤٥٩        | ٢,٤٧٥,٨٧٢ | -         | ٥,٤٥٥,٣٣١        | مخصصات أخرى*            |
| ٥,٠٥٣,٥١٧        | ٢,٩١١,٥٢٠ | ٢٩٨,٩٨٠   | ٧,٦٦٦,٠٥٧        |                         |

| ٢٠٠٢             |           |           |                  |                         |
|------------------|-----------|-----------|------------------|-------------------------|
| رصيد بداية السنة | إضافات    | إستخدامات | رصيد نهاية السنة |                         |
| ١,٧٠٥,٩١١        | ٣٥٨,٩٣١   | ١٤٠,٧٨٤   | ١,٩٢٤,٠٥٨        | مخصص تعويض نهاية الخدمة |
| ٧٠,٠٠٠           | ٨٠,٠٠٠    | -         | ١٥٠,٠٠٠          | مخصص قضايا              |
| ٢,٣٨٦,٧٩٧        | ٥٩٢,٦٦٢   | -         | ٢,٩٧٩,٤٥٩        | مخصصات أخرى*            |
| ٤,١٦٢,٧٠٨        | ١,٠٣١,٥٩٣ | ١٤٠,٧٨٤   | ٥,٠٥٣,٥١٧        |                         |

\* يمثل هذا البند الإحتياطيات الفنية المأخوذة في الشركة التابعة شركة الشرق العربي للتأمين .

## ١٩ - مطلوبات أخرى

يتكون هذا البند مما يلي :

| ٢٠٠٢       | ٢٠٠٣       |   |
|------------|------------|---|
| ٥,٠٧٢,٧٤٨  | ٦,٢٢٧,١٤٣  | تأمينات وشيكات مقبولة الدفع             |
| ٦,٧٥٨,٨٣٤  | ٥,٩٧٧,٨٠٨  | فوائد وعمولات مقبوضة مقدما              |
| ٦,١٣٥,٠٢٩  | ٤,٣٢٧,٢٧٤  | فوائد مستحقة غير مدفوعة                 |
| ١٧٣,٢٨٤    | ٢٨٩,٣٩٩    | أمانات مؤقتة                            |
| ٢١,٣٤٤     | ٢,٧٦١      | أمانات مساهمين                          |
| ٢٩٩,٤٧٠    | ٥٣٥,٠٣٢    | أرباح مساهمين غير موزعة                 |
| ١,٨٧٣,٠٥٤  | ١,٥٠٠,٧٧١  | شيكات مقبولة ومصدقة                     |
| ٢٧٨,٠٧١    | ١,٣٢٢,٠٨٢  | معاملات في الطريق                       |
| ٥٠,٤٣٥     | ٥١,٩٣٠     | تأمينات صناديق حديدية                   |
| ٢٢٣,٦١٥    | ١٨٤,٠٦٥    | تأمينات عقارات مباعه                    |
| ٢٨٨,٣٨٦    | ٦٦,٤١٩     | مطلوبات / خسائر مشتقات مالية غير متحققة |
| ٢,٣٥٣,٣٧٠  | ٤,٦٥٠,٣٦١  | مطلوبات أخرى*                           |
| ٢٣,٥٢٧,٦٤٠ | ٢٥,١٣٥,٠٤٥ |   |

\* تتضمن المطلوبات الاخرى الذمم الدائنة العائدة للشركات التابعة البالغة ٤١٩,٢٩٣,٢٩٣ دينار كما في ٣١ كانون الاول ٢٠٠٣ و ١,٥٧٧,٦٦٦ دينار كما في ٣١ كانون الاول ٢٠٠٢ .

## ٢٠ - مخصص ضريبة الدخل

يتكون هذا البند مما يلي:

| ٢٠٠٢        | ٢٠٠٣      |                      |
|-------------|-----------|----------------------|
| ١,٧٧٤,٧٩٧   | ٧١٢,٨٤٨   | رصيد بداية السنة     |
| (١,٧٣٤,١٣٢) | (٧٠٨,٩٥٠) | ضريبة دخل مدفوعة     |
| (٢,٠٠٠,٠٠٠) | (١٧٠,٩٨٢) | دفعة بالحساب         |
| ٢,٦٧٢,١٨٣   | ٥,٠١٧,٩٨٢ | ضريبة الدخل المستحقة |
| ٧١٢,٨٤٨     | ٤,٨٥٠,٨٩٨ | رصيد نهاية السنة     |

تمثل ضريبة الدخل الظاهرة في بيان الدخل ما يلي:

| ٢٠٠٢      | ٢٠٠٣      |  |
|-----------|-----------|--|
| ٢,٦٧٢,١٨٣ | ٥,٠١٧,٩٨٢ | ضريبة الدخل المستحقة عن أرباح السنة          |
| ٩,١٣٥     | ٣٥٦,٢٥٦   | ضريبة الدخل المستحقة عن سنوات سابقة (تسويات) |
| ٤٢٠,٣٢٠   | ٢٨٢,١٠٢   | صافي إطفاء موجودات ضريبية مؤجلة (إيضاح ١٣)   |
| ٣,١٠١,٦٣٨ | ٥,٦٥٦,٣٤٠ |  |

تم إجراء تسوية مع دائرة ضريبة الدخل حتى نهاية العام ٢٠٠٢ لكل من فروع الاردن وفرع البنك في فلسطين، ولم يتحقق ضرائب على فرع البنك في قبرص لعام ٢٠٠٢.

## ٢١ - حقوق الاقلية

يمثل هذا البند حقوق الاقلية في الشركات التابعة الناجمة عن نتائج اعمالها وصافي موجوداتها كما في ٣١ كانون الاول ٢٠٠٣ و ٣١ كانون الاول ٢٠٠٢.

## ٢٢ - راس المال المدفوع و علاوة الاصدار

أ- يبلغ راس المال المكتتب به والمدفوع ٢٥ مليون دينار اردني موزعة على ٢٥ مليون سهم قيمة السهم الاسمية دينار واحد بعد ان تم رسملة (٥) مليون دينار من علاوة الاصدار خلال عام ٢٠٠١.

ب- يبلغ رصيد علاوة الإصدار بعد الرسملة ٥٠٠,٠٠٠ دينار كما في ٣١ كانون الاول ٢٠٠٣ و ٣١ كانون الاول ٢٠٠٢ وتمثل الفرق بين تكلفة الاسهم المباعة وقيمة بيعها.

## ٢٣ - احتياطي إختياري

بلغ الاحتياطي الاختياري ١٢,٩١٩,١٠٩ دينار كما في ٣١ كانون الاول ٢٠٠٣ مقابل ٨,٩٥٩,٥٧١ دينار كما في ٣١ كانون الاول ٢٠٠٢.

## ٢٤ - التغير المتراكم في القيمة العادلة

يتكون هذا البند مما يلي:

| ٢٠٠٢      | ٢٠٠٣      |           |
|-----------|-----------|-----------|
| المجموع   | سندات     | أسهم      |
| ٩٦٤,٤٩٥   | ٦٣١,٣٤٨   | ٣٣٣,١٤٧   |
| ١,٢٠٨,٢٤٥ | ٤٧٠,٤٧٢   | ٧٣٧,٧٧٣   |
| (٦٢٧,٤٨١) | (٥٦٦,١١٣) | (٦١,٣٦٨)  |
| ١,٥٤٥,٢٥٩ | ٥٣٥,٧٠٧   | ١,٠٠٩,٥٥٢ |

الرصيد في بداية السنة  
صافي أرباح غير متحققة  
صافي أرباح متحققة منقولة لبيان الدخل  
الرصيد في نهاية السنة

| ٢٠٠٢        | ٢٠٠٣        |             |
|-------------|-------------|-------------|
| المجموع     | سندات       | أسهم        |
| ٣,٤٢٥,٥٨٨   | ١,٠٢٢,٣٤٠   | ٢,٤٠٣,٢٤٨   |
| (١,٣٢٢,٢١٥) | (١,٤٥٣,١٠٤) | ١٣٠,٨٨٩     |
| (١,١٢٨,٨٧٨) | ١,٠٦٢,١١٢   | (٢,٢٠٠,٩٩٠) |
| ٩٦٤,٤٩٥     | ٦٣١,٣٤٨     | ٣٣٣,١٤٧     |

الرصيد في بداية السنة  
صافي أرباح (خسائر) غير متحققة  
صافي (أرباح) خسائر متحققة منقولة لبيان الدخل  
الرصيد في نهاية السنة

## ٢٥- أرباح مدورة

إن تفاصيل حركة الحساب هي كما يلي :

| ٢٠٠٢      | ٢٠٠٣      |   |
|-----------|-----------|---|
| ٥,١٠٥,٣٦٣ | ٧,١١٦,١٤٥ | الرصيد في بداية السنة   |
| (٢٨,٨١٨)  | (١١٤,٨٥٢) | المنقول إلى بيان الدخل / أثر تطبيق المعيار المحاسبي رقم ٣٩ على الموجودات المالية المتوفرة للبيع |
| ٢,٠٣٩,٦٠٠ | ٢,٨٠٠,١٣٦ | أرباح مدورة أخرى  |
| ٧,١١٦,١٤٥ | ٩,٨٠١,٤٢٩ | الرصيد في نهاية السنة   |

## ٢٦- أرباح مقترح توزيعها على المساهمين

بلغت نسبة الأرباح المقترح توزيعها على المساهمين لعام ٢٠٠٣ ما نسبته ٢٠٪ من راس المال وهذه النسبة خاضعة لموافقة الهيئة العامة للمساهمين عليها ، مقابل ١٦٪ لعام ٢٠٠٢ تم توزيعها خلال عام ٢٠٠٣ .

كما قرر مجلس الإدارة التوصية للهيئة العامة بزيادة رأسمال البنك بمقدار ٢٥٪ من رأسمال البنك ، أي ما يعادل ٦,٢٥ مليون دينار عن طريق ضم مبلغ ٥,١٠٥,٣٦٣ دينار والذي يمثل رصيد الأرباح المدورة كما في نهاية عام ٢٠٠١ وعلاوة الإصدار البالغة ٥٠ ألف دينار ومبلغ ١,٠٩٤,٦٣٧ دينار من الأرباح المدورة لعام ٢٠٠٢ ، وذلك إستناداً إلى البند رقم ٢ من المادة (١١٣) من قانون الشركات رقم (٢٢) لسنة ١٩٩٧ وتعديلاته . وبذلك يبقى في الأرباح المدورة ٣,٦٠١,٤٢٩ دينار منها ٩١٦,١٤٥ دينار رصيد عام ٢٠٠٢ و ٢,٦٨٥,٢٨٤ دينار رصيد عام ٢٠٠٣ .

## ٢٧- الفوائد الدائنة

يتكون هذا البند مما يلي :

| ٢٠٠٢       | ٢٠٠٣       |  |
|------------|------------|--|
| ٤٧٢,٩٢٤    | ٣٣٤,٠٦٣    | تسهيلات إئتمانية مباشرة:               |
| ٦,٦٣٦,٩٧٨  | ٥,٧٠٦,٤٦٨  | كمبيالات                               |
| ١٤,٦٥٠,٣٦١ | ١٦,١١٢,٣٧٢ | حسابات جارية مدينة                     |
| ١٩,٧٣٩     | ٦٣,٢٢١     | سلف وقروض                              |
| ٥,١٢٣,٣١٣  | ٣,٤٥٩,٨١٩  | بطاقات الإئتمان                        |
| ٥,٥٩٦,٦٧٥  | ٥,٣٤٧,٨٣٧  | أرصدة لدى بنوك مركزية                  |
| ٣,٠٥٥,٠٩٦  | ٣,٦٧٢,٤٨٥  | أرصدة وإيداعات لدى بنوك ومؤسسات مصرفية |
| ١٠١,٤١٧    | -          | موجودات مالية متوفرة للبيع             |
| ٢٦٤,٠٢٥    | ٦٠٤,٠٨٤    | إستثمارات محتفظ بها لتاريخ الإستحقاق   |
| ٣٥,٩٢٠,٥٢٨ | ٣٥,٣٠٠,٣٤٩ | التعامل بالهامش                        |

## ٢٨- الفوائد المدينة

يتكون هذا البند مما يلي :

| ٢٠٠٢       | ٢٠٠٣       |                           |
|------------|------------|---------------------------|
| ١,٩١٣,٤٣٠  | ١,٧٢٥,٨١٦  | ودائع بنوك ومؤسسات مصرفية |
| ٥٢٢,٣٠٢    | ٣٢١,١٩٩    | ودائع عملاء:              |
| ٦٦٨,١٧٩    | ٤٣٢,٩٩٠    | جارية وتحت الطلب          |
| ١٠,٧٨٦,٩٢٣ | ٧,١٣٢,٧٥٧  | توفير                     |
| ٣١٢,٥٠٠    | ١٩٢,٦٣٧    | لأجل وخاضعة لإشعار        |
| ٣,٠٦٢,٦٠٨  | ١,٩٥٠,٦٧٠  | شهادات إيداع              |
| ٦٥٥,٧٣٣    | ٧٤٩,٣٥٣    | تأمينات نقدية             |
| ٥٨٥,٩٢٧    | ٦٢٨,٠٠٩    | أموال مقترضة              |
| ٢٨٦,٨٠١    | ٧٥٥,٧٠٥    | رسوم ضمان الودائع         |
| ١٨,٧٩٤,٤٠٣ | ١٣,٨٨٩,١٣٦ | التعامل بالهامش           |

## ٢٩ - صافي العمولات

يتكون هذا البند مما يلي:

| ٢٠٠٢      | ٢٠٠٣      |                           |
|-----------|-----------|---------------------------|
| ١,٣٧١,٢٩٩ | ١,٤٢٠,٨٩٧ | عمولات تسهيلات مباشرة     |
| ١,٦٤٨,٨٣٥ | ٢,٤٢٦,٤٥٧ | عمولات تسهيلات غير مباشرة |
| ٤٣,٦٥٢    | ٤١,٦٢٨    | عمولات أخرى               |
| ٣,٠٦٣,٧٨٦ | ٣,٨٨٨,٩٨٢ |                           |

## ٣٠ - أرباح موجودات وأدوات مالية

يتكون هذا البند مما يلي:

| ٢٠٠٢      | ٢٠٠٣      |                                       |
|-----------|-----------|---------------------------------------|
| ١٩٧,٩٧٥   | ١,٣٣٧,٧٧٠ | إيرادات أسهم وسندات للمتاجرة          |
| ٤,٥٥٥,٦٨٦ | ٢,٩٧١,٨٠٥ | أرباح بيع موجودات مالية متوفرة للبيع* |
| ٢١٢,٣٧٠   | ١٤٨,٤٣٠   | عوائد التوزيعات                       |
| ٤,٩٦٦,٠٣١ | ٤,٤٥٨,٠٠٥ |                                       |

\* من ضمن هذا البند في الاردن للعام ٢٠٠٣ مبلغ ٢٨,٣٦٩ دينار وفر مخصصات ماخوذة سابقا مقابل ٤١٢,٨٠٦ دينار للعام ٢٠٠٢.

## ٣١ - الإيرادات التشغيلية الأخرى

يتكون هذا البند مما يلي:

| ٢٠٠٢      | ٢٠٠٣      |                         |
|-----------|-----------|-------------------------|
| ٣١,٠٠٧    | ٣٢,٩٧٨    | إيجار الصناديق الحديدية |
| ٤٦,٧٩٧    | ٤٧,٧٣٥    | إيرادات طوابع           |
| ١,٤١٦,٧٥٣ | ١,٦٣٤,٦٤٣ | فرق العملات الأجنبية    |
| ٣٢٤,٩١٧   | ٣٤٤,٧٢٩   | إيرادات بطاقات الإئتمان |
| ٢٤٨,٠٦٩   | ٣٦٨,٧٤٣   | ديون مستردة             |
| ٢,٨٧٩,٩٨٥ | ٢,٨٠٩,٨٤٩ | إيرادات أخرى            |
| ٤,٩٤٧,٥٢٨ | ٥,٢٣٨,٦٧٧ |                         |

## ٣٢ - نفقات الموظفين

يتكون هذا البند مما يلي:

| ٢٠٠٢      | ٢٠٠٣      |                                  |
|-----------|-----------|----------------------------------|
| ٥,٢٧٢,٤٨٣ | ٥,٢٧٤,٣١٩ | رواتب ومنافع وعلاوات الموظفين    |
| ٤٣٥,٦٠٢   | ٤٥٨,٧٧٣   | مساهمة البنك في الضمان الإجتماعي |
| ٣٠,٣٥٧    | ٣٦,٣١٩    | نفقات التأمين على حياة الموظفين  |
| ٣٠٩,٨٤٠   | ٢٥٧,٥١٠   | نفقات طبية وتأمين صحي            |
| ١,٠٤٧     | ١٨,٩٦٦    | نفقات تدريب الموظفين             |
| ١٢٩,٥٢٢   | ١٤٥,٠٨٧   | نفقات ومياومات سفر               |
| ٢٠,٣٢٩    | ١٨,٩٠٣    | ضريبة مضافة                      |
| ٦,٢١٠,١٩٠ | ٦,٢٠٩,٨٧٧ |                                  |



### ٣٣ - مصاريف تشغيلية أخرى

يتكون هذا البند مما يلي :

| ٢٠٠٢      | ٢٠٠٣      |                       |
|-----------|-----------|-----------------------|
| ٣٤٦,٨٧٣   | ٣٧٩,٨١٢   | إيجارات               |
| ١٦١,٣٨٢   | ١٩٢,٤٣٣   | قرطاسية               |
| ٤٥٠,٠٦٧   | ٣٩٠,٩١٧   | إعلانات               |
| ٥٩,٦٤٨    | ٥٥,٤٨٣    | إشتراكات              |
| ٣٧٣,٤٥٨   | ٤٠١,٨٢٨   | مصاريف إتصالات        |
| ٥٤٢,٥٢٦   | ٦١٩,١٨٨   | صيانة وتصلجات         |
| ٢٠٢,٣٥٢   | ٢٦٢,٤٥٢   | مصاريف تأمين          |
| ٩٣,٦٠٢    | ٧٠,٤٠٠    | أتعاب ومصاريف قضائية  |
| ٢٠٠,٣٩٥   | ٢٢٨,٥٠٨   | كهرباء ومياه وتدفةة   |
| ١٥٣,٠١٠   | ١٧٩,١٢٢   | رسوم وضرائب وطوابع    |
| ٣١,٣٨٢    | ٥٠,٥٩٥    | أتعاب مهنية           |
| ١٢٠,٢٠١   | ٩٣,٥٩٥    | مصاريف خدمات البطاقات |
| ٥٤,٨٥١    | ٤٥,١٢٥    | ضيافة                 |
| ١٣٤,١٣٢   | ١١٩,٣٢٢   | صافي إطفاء الشهرة     |
| ١,٠٠٧,٦٧٢ | ٢,٠٨٨,٠٣٣ | مصاريف أخرى           |
| ٣,٩٣١,٥٥١ | ٥,١٧٦,٨١٣ |                       |

### ٣٤ - إيرادات (مصاريف) غير تشغيلية

يتكون هذا البند مما يلي :

| ٢٠٠٢     | ٢٠٠٣     |                                 |
|----------|----------|---------------------------------|
| (١٤,٢٢٩) | (٦٥٤)    | خسارة بيع موجودات               |
| ١٢١,٢٠٤  | ٣٢٢,٣٩٤  | أرباح بيع موجودات آلت إلى البنك |
| (٥٩,٤٠٠) | (٦٤,١١٦) | خسارة تدني قيمة موجودات         |
| (٨٤,١٨٦) | (٨٥,٨٧٦) | تبرعات                          |
| ٩٣,٣٩٠   | ٦٧,٧٨٦   | إيجارات عقارات البنك            |
| ٥٦,٧٧٩   | ٢٣٩,٥٣٤  |                                 |

### ٣٥ - الربح للسهم الواحد

تم احتساب الربح للسهم الواحد بقسمة صافي دخل السنة على المتوسط المرجح لعدد الاسهم كما في ٣١ كانون الاول ٢٠٠٣ و ٣١ كانون الاول ٢٠٠٢ كما يلي:

| ٢٠٠٢       | ٢٠٠٣       |                              |
|------------|------------|------------------------------|
| ١٠,٠٨٤,٧٦٧ | ١٣,٧٣٩,٤٤٣ | صافي دخل السنة               |
| ٢٥,٠٠٠,٠٠٠ | ٢٥,٠٠٠,٠٠٠ | المتوسط المرجح لعدد الأسهم   |
| ٠,٤٠٣      | ٠,٥٥٠      | نصيب السهم من صافي دخل السنة |

### ٣٦ - النقد وما في حكمه

يتكون النقد وما في حكمه الظاهر في بيان التدفقات النقدية من المبالغ المبينة في الميزانية العامة وبيانه كما يلي :

| ٢٠٠٢        | ٢٠٠٣        |   |
|-------------|-------------|---|
| ١٦٥,٣٦٥,٥٣٠ | ١٧٤,٠٧٧,٠٣١ | النقد والأرصدة لدى البنوك المركزية                                    |
| ٨٤,٣٧٢,٨٣٠  | ١١٨,٦٠٠,٥٥٣ | يضاف : أرصدة لدى البنوك والمؤسسات المصرفية التي تستحق خلال ثلاثة أشهر |
| ٣١,٠٤٠,٨٧٦  | ٧٤,١٩٨,١١٤  | يطرح : ودائع البنوك والمؤسسات المصرفية التي تستحق خلال ثلاثة أشهر     |
| ٢١٨,٦٩٧,٤٨٤ | ٢١٨,٤٧٩,٤٧٠ |   |

### ٣٧- القيمة العادلة للأدوات المالية

فيما يلي تفاصيل الموجودات والمطلوبات المالية في الميزانية العامة والتي لم تظهر حسب القيمة العادلة لها:

| ٢٠٠٢  |                |                 | ٢٠٠٣  |                |                 | الموجودات المالية                        |
|-------|----------------|-----------------|-------|----------------|-----------------|--|
| الفرق | القيمة العادلة | القيمة الدفترية | الفرق | القيمة العادلة | القيمة الدفترية |  |
| -     | ١٦٥,٣٦٥,٥٣٠    | ١٦٥,٣٦٥,٥٣٠     | -     | ١٧٤,٠٧٧,٠٣١    | ١٧٤,٠٧٧,٠٣١     | نقد وأرصدة لدى بنوك مركزية *             |
| -     | ٨٤,٥٩٧,٨٣٠     | ٨٤,٥٩٧,٨٣٠      | -     | ١١٨,٨٢٥,٥٥٣    | ١١٨,٨٢٥,٥٥٣     | أرصدة لدى بنوك ومؤسسات مصرفية *          |
| -     | ٢٠,٨٠٧,١٥٥     | ٢٠,٨٠٧,١٥٥      | -     | ١٤,٣٨٩,١٥٥     | ١٤,٣٨٩,١٥٥      | إيداعات لدى بنوك ومؤسسات مصرفية *        |
| -     | -              | -               | -     | -              | -               | إستثمارات محتفظ بها للتاريخ الإستحقاق    |
| -     | ١٤,٧٩٦,٩٢٩     | ١٤,٧٩٦,٩٢٩      | -     | ٢٧,٨٦٧,٩٤٢     | ٢٧,٨٦٧,٩٤٢      | موجودات مالية متوفرة للبيع (غير متداولة) |
| -     | ٥٤,١٩٥,٨٨٤     | ٥٤,١٩٥,٨٨٤      | -     | ٧٤,٧٨٥,٣٥٣     | ٧٤,٧٨٥,٣٥٣      | المطلوبات المالية                        |
| -     | ٣٩٧,٩٤٣,٠٠٩    | ٣٩٧,٩٤٣,٠٠٩     | -     | ٤٣٥,٩١٦,٧٣٧    | ٤٣٥,٩١٦,٧٣٧     | ودائع بنوك ومؤسسات مصرفية *              |
| -     | ٧١,٣٢٩,٦٥٨     | ٧١,٣٢٩,٦٥٨      | -     | ٨٠,٦١٦,٣٢٧     | ٨٠,٦١٦,٣٢٧      | ودائع عملاء *                            |
| -     | ١٢,٣٠٥,٩١٠     | ١٢,٣٠٥,٩١٠      | -     | ١٨,٠٢٩,٤٠٧     | ١٨,٠٢٩,٤٠٧      | التأمينات النقدية *                      |
|       |                |                 |       |                |                 | أموال مقترضة *                           |

\* نظراً لأنها لا تشمل الفوائد المستحقة .

### ٣٨- مخاطر أسعار الفائدة

فيما يلي بيان مدى تعرض البنك لتقلبات أسعار الفائدة :

| ٢٠٠٣              |             |                                |                 |                    |                     |                      |               |
|-------------------|-------------|--------------------------------|-----------------|--------------------|---------------------|----------------------|---------------|
| متوسط سعر الفائدة | المجموع     | غير خاضعة لمخاطر أسعار الفائدة | أكثر من ٣ سنوات | من سنة إلى ٣ سنوات | من ٦ شهور لغاية سنة | من ٣ شهور إلى ٦ شهور | لغاية ٣ شهور  |
|                   | ١٣,٠٠٥,٦٩٨  | ١٣,٠٠٥,٦٩٨                     | -               | -                  | -                   | -                    | -             |
|                   | ٢٨,٥٥٤,٤١١  | ٢٨,٥٥٤,٤١١                     | -               | -                  | -                   | -                    | -             |
| %٢,٥٥             | ١٣٣,٥١٦,٩٢٢ | ٣,٣١٤,١٢٨                      | -               | -                  | -                   | ٣٥,٠٠٠,٠٠٠           | ٩٤,٢٠٢,١٩٤    |
| %٤,٤٨             | ١٣٣,٢١٤,٧٠٨ | ١,١٥٦,٠٧٦                      | -               | -                  | ١٤,٣٧١,٤٣٠          | ١٧,٧٢٥               | ١١٧,٦٦٩,٤٧٧   |
| %٧,٧              | ٣١٨,٢١٢,٦٠٠ | -                              | ٥٣,٥٥٢,٠٠٣      | ٨٥,٠٣٢,٣١١         | ٦٢,٥٨٠,٨١٨          | ٥٢,٤٦٠,٣٢٧           | ٦٤,٥٨٧,١٤١    |
| %٦,٦٧             | ٥٩,٦١٣,٧٤٤  | ٩,٠٥٨,٠٦٩                      | ٣٠,٥٨٥,٩١٢      | ٨,٥٠٢,٠٠٣          | ٥,٠٥٨,٤٠٠           | ٤,٩٤٨,٨٢٠            | ١,٤٦٠,٥٤٠     |
|                   | ٨٤٠,٢٩٩     | ٨٤٠,٢٩٩                        | -               | -                  | -                   | -                    | -             |
|                   | ٢٢,٦٢١,٢٠٤  | ٢١,٥٦٤,٨٤٤                     | ٤٧٤,١٣٨         | ٢٩٤,٣٧٨            | ١٢٩,٩٧٠             | ٨٦,٠٨٣               | ٧١,٧٩١        |
|                   | ٩,١٠٥,٦٢٥   | ٩,١٠٥,٦٢٥                      | -               | -                  | -                   | -                    | -             |
|                   | ٧١٧,٦٨٠,٢١١ | ٨٦,٥٩٩,٧٥٠                     | ٨٤,٦١٢,٠٥٣      | ٩٣,٨٢٨,٦٩٢         | ٨٢,١٤٠,٦١٨          | ٩٢,٥١٢,٩٥٥           | ٢٧٧,٩٩١,١٤٣   |
|                   |             |                                |                 |                    |                     |                      |               |
|                   |             |                                |                 |                    |                     |                      |               |
| %٢,٢٧             | ٤٣٥,٩١٦,٧٣٧ | ٧٢,٣٠٦,٣٥٦                     | -               | ١,٢٤٥,٠٧١          | ٨,٤٤٤,٩٢٦           | ١٠,٨٢٧,٢٦٥           | ٣٤٣,٠٩٣,١١٩   |
| %٢,٧٧             | ٧٤,٧٨٥,٣٥٣  | ١,٣٢٤,٣٢٦                      | -               | -                  | -                   | ٥٨٧,٢٣٩              | ٧٢,٨٧٣,٧٨٨    |
| %٢,٤٢             | ٨٠,٦١٦,٣٢٧  | ١٣,٨٠٨,٩٧٢                     | -               | ١٦٩,٦٦٣            | ٩,٦٩٥,٢٠٢           | ٢,١١٩,١٣٤            | ٥٤,٨٢٣,٣٥٦    |
| %٥,٥٢             | ١٨,٠٢٩,٤٠٧  | -                              | ٦,٢٥٠,٠٠٠       | ٢,٥٠٠,٠٠٠          | ١,٢٥٠,٠٠٠           | ١,٤٥٣,٢١٠            | ٦,٥٧٦,١٩٧     |
|                   | ٢٥,١٣٥,٠٤٥  | ٢٤,٢٨٩,٦٩٨                     | -               | ٢٤,٧٣٦             | ٦٧٦,٥٣٤             | ١٨,٥٢٧               | ١٢٥,٥٥٠       |
|                   | ١٢,٥١٦,٩٥٥  | ١٢,٥١٦,٩٥٥                     | -               | -                  | -                   | -                    | -             |
|                   | ٦٤٦,٩٩٩,٨٢٤ | ١٢٤,٢٤٦,٣٠٧                    | ٦,٢٥٠,٠٠٠       | ٣,٩٣٩,٤٧٠          | ٢٠,٠٦٦,٦٦٢          | ١٥,٠٠٥,٣٧٥           | ٤٧٧,٤٩٢,٠١٠   |
|                   | ٢,٨٠٤,٨٢٢   | ٢,٨٠٤,٨٢٢                      | -               | -                  | -                   | -                    | -             |
|                   | ٦٧,٨٨٠,٥٦٥  | ٦٧,٨٨٠,٥٦٥                     | -               | -                  | -                   | -                    | -             |
|                   | ٧١٧,٦٨٠,٢١١ | ١٩٤,٩٣١,٦٩٤                    | ٦,٢٥٠,٠٠٠       | ٣,٩٣٩,٤٧٠          | ٢٠,٠٦٦,٦٦٢          | ١٥,٠٠٥,٣٧٥           | ٤٧٧,٤٩٢,٠١٠   |
|                   |             |                                |                 |                    |                     |                      |               |
|                   | -           | (١٠٨,٣٣١,٩٤٤)                  | ٧٨,٣٦٢,٠٥٣      | ٨٩,٨٨٩,٢٢٢         | ٦٢,٠٧٣,٩٥٦          | ٧٧,٥٠٧,٥٨٠           | (١٩٩,٥٠٠,٨٦٧) |
|                   | ٩١,٤٥٠,٠٠٣  | -                              | -               | -                  | ٦١,٢٧١,٥٠١          | ٣٠,١٧٨,٥٠٢           | -             |
|                   | -           | ٩١,٤٥٠,٠٠٣                     | ١٩٩,٧٨١,٩٤٧     | ١٢١,٤١٩,٨٩٤        | ٣١,٥٣٠,٦٧٢          | (٩١,٨١٤,٧٨٥)         | (١٩٩,٥٠٠,٨٦٧) |

فيما يلي بيان مدى تعرض البنك لتقلبات أسعار الفائدة :

| ٢٠٠٢  |             |                                |                 |                    |                     |                      |              |
|---|-------------|--------------------------------|-----------------|--------------------|---------------------|----------------------|--------------|
| متوسط سعر الفائدة                           | المجموع     | غير خاضعة لمخاطر أسعار الفائدة | أكثر من ٢ سنوات | من سنة إلى ٢ سنوات | من ٦ شهور لغاية سنة | من ٣ شهور إلى ٦ شهور | لغاية ٣ شهور |
|   | ٦,٣٢٢,٨٢٢   | ٦,٣٢٢,٨٢٢                      | -               | -                  | -                   | -                    | -            |
|   | ٢٧,٤٣٥,٠٩٧  | ٢٧,٤٣٥,٠٩٧                     | -               | -                  | -                   | -                    | -            |
| %٢,٦٤                                       | ١٣١,٥٦٧,٦٠٠ | ١,٨٦٦,٠٩٣                      | -               | -                  | -                   | ١,٠٠٠,٠٠٠            | ١٢٨,٧٠١,٥٠٧  |
| %٤,٠٧                                       | ١٠٥,٤٠٤,٩٨٥ | ١,٧٣٧,٥٦٧                      | -               | ٧,٠٩٠,٠٠٠          | ١٠,١١٧,٤٣٠          | ١٣,٥٠٨,٤٨٥           | ٧٢,٩٥١,٥٠٣   |
| %٨,٤٤                                       | ٢٦٤,٤١٤,٩٢٤ | -                              | ٤٦,٥١٩,٣٤٩      | ٦٩,٣٣٠,٣٩١         | ٥١,٣٠٨,٠٨٨          | ٢٤,٠٦٦,٦٩٨           | ٦٣,٢٠٠,٤٩٨   |
| %٨,٠١                                       | ٥٩,٨٩٣,٣٧٢  | ٩,٣٥٥,٥٦٨                      | ٣٣,٧٥٧,٦٦٠      | ١٢,٣٠٠,٠٤٦         | ٤,١٩٦,٤٩٨           | ٢٨٣,٦٠٠              | -            |
|   | ١,١٢٢,٤٠١   | ١,١٢٢,٤٠١                      | -               | -                  | -                   | -                    | -            |
|   | ٢٠,٤٢٧,٣٥٨  | ٢٠,٤٢٧,٣٥٨                     | -               | -                  | -                   | -                    | -            |
|   | ٨,٤٨٢,٤٦٦   | ٨,٤٨٢,٤٦٦                      | -               | -                  | -                   | -                    | -            |
|   | ٦٢٥,١٢١,٠٦٦ | ٧٦,٧٩٩,٣٨٣                     | ٨٠,٢٧٧,٠٠٩      | ٨٨,٧١٠,٣٣٧         | ٦٥,٦٢٢,٠١٦          | ٤٨,٨٥٣,٧٨٣           | ٢٦٤,٨٥٣,٥٠٨  |
| <b>الموجودات</b>                            |             |                                |                 |                    |                     |                      |              |
| نقد في الصندوق                              |             |                                |                 |                    |                     |                      |              |
| رصيد الإحتياطي الإلزامي لدى البنوك المركزية |             |                                |                 |                    |                     |                      |              |
| أرصدة لدى البنوك المركزية                   |             |                                |                 |                    |                     |                      |              |
| أرصدة وإيداعات لدى بنوك ومؤسسات مصرفية      |             |                                |                 |                    |                     |                      |              |
| تسهيلات إئتمانية                            |             |                                |                 |                    |                     |                      |              |
| إستثمارات                                   |             |                                |                 |                    |                     |                      |              |
| موجودات ضريبية مؤجلة                        |             |                                |                 |                    |                     |                      |              |
| موجودات أخرى                                |             |                                |                 |                    |                     |                      |              |
| موجودات ثابتة                               |             |                                |                 |                    |                     |                      |              |
| مجموع الموجودات                             |             |                                |                 |                    |                     |                      |              |
| <b>المطلوبات</b>                            |             |                                |                 |                    |                     |                      |              |
| ودائع عملاء                                 |             |                                |                 |                    |                     |                      |              |
| ودائع بنوك ومؤسسات مصرفية                   |             |                                |                 |                    |                     |                      |              |
| تأمينات نقدية                               |             |                                |                 |                    |                     |                      |              |
| مبالغ مقترضة                                |             |                                |                 |                    |                     |                      |              |
| مطلوبات أخرى                                |             |                                |                 |                    |                     |                      |              |
| مخصصات متنوعة                               |             |                                |                 |                    |                     |                      |              |
| مجموع المطلوبات                             |             |                                |                 |                    |                     |                      |              |
| حقوق الأقلية                                |             |                                |                 |                    |                     |                      |              |
| حقوق المساهمين                              |             |                                |                 |                    |                     |                      |              |
| إجمالي المطلوبات وحقوق المساهمين            |             |                                |                 |                    |                     |                      |              |
|   | ٢٩٧,٩٤٣,٠٠٩ | ٤٠,٩٦١,٢٣١                     | -               | ١,١٨٣,٩٩٣          | ١١,٩٣٤,٠٩٣          | ٥٧,٢١٦,٦٨٩           | ٢٨٦,٦٤٧,٠٠٣  |
| %٤,٤٩                                       | ٥٤,١٩٥,٨٨٤  | ٤٥٦,٧٥٧                        | -               | -                  | ١٣,٨٢٨,٦٠٠          | ٩,٣٢٦,٤٠٨            | ٣٠,٥٨٤,١١٩   |
| %٢,٨٠                                       | ٧١,٣٢٩,٦٥٨  | -                              | ١٨,٢٢٦,٧٣٢      | ٢,٤٦٥,٢١٠          | ٣,٩٥٤,٥٠٤           | ٨١٢,١٤٧              | ٤٥,٨٧١,٠٧٤   |
| %٥,٨٨                                       | ١٢,٣٠٥,٩١٠  | -                              | ٨,٢١٥,٠٠٠       | ١,٧٨٥,٠٠٠          | -                   | ٢,١٣٥,٦٥٠            | ١٧٠,٢٦٠      |
|   | ٢٣,٥٢٧,٦٤٠  | ٢٣,٥٢٧,٦٤٠                     | -               | -                  | -                   | -                    | -            |
|   | ٥,٧٦٦,٣١٥   | ٥,٧٦٦,٣١٥                      | -               | -                  | -                   | -                    | -            |
|   | ٥٦٥,٠٦٨,٤٦٦ | ٧٠,٧١١,٩٩٣                     | ٢٦,٤٤١,٧٣٢      | ٥,٤٣٤,٢٠٣          | ٢٩,٧١٧,١٩٧          | ٦٩,٤٩٠,٨٩٤           | ٣٦٣,٢٧٢,٤٥٦  |
|   | ٢,٣٧٧,٣١٠   | ٢,٣٧٧,٣١٠                      | -               | -                  | -                   | -                    | -            |
|   | ٥٧,٦٧٥,٢١٠  | ٥٧,٦٧٥,٢١٠                     | -               | -                  | -                   | -                    | -            |
|   | ٦٢٥,١٢١,٠٦٦ | ١٣٠,٧٦٤,٥٦٣                    | ٢٦,٤٤١,٧٣٢      | ٥,٤٣٤,٢٠٣          | ٢٩,٧١٧,١٩٧          | ٦٩,٤٩٠,٨٩٤           | ٣٦٣,٢٧٢,٤٥٦  |
|   | -           | (٥٢,٩٦٥,١٨٠)                   | ٥٢,٨٣٥,٢٨٦      | ٨٣,٢٧٦,١٣٤         | ٣٥,٩٠٤,٨١٩          | (٢٠,٦٢٢,١١١)         | (٩٨,٤١٨,٩٤٨) |
|   | ٧٨,٢٠٩,٠٤٤  | -                              | -               | -                  | ٥٢,٤٠٠,٠٥٩          | ٢٥,٨٠٤,٨٨٥           | -            |
|   | -           | ٧٨,٢٠٩,٠٤٤                     | ١٣٢,١٧٤,٢٢٤     | ٧٨,٣٣٨,٩٣٨         | (٤,٩٣٧,١٩٦)         | (٩٢,٢٤٢,٠٧٤)         | (٩٨,٤١٨,٩٤٨) |

### ٣٩ - مخاطر السيولة

فيما يلي بيان إستحقاق الموجودات والمطلوبات كما في ٣١ كانون الأول ٢٠٠٣ :

| المجموع                          | بدون إستحقاق | أكثر من ٣ سنوات | من سنة إلى ٣ سنوات | من ٦ شهور لغاية سنة | من ٣ شهور إلى ٦ شهور | من شهر لغاية ٣ شهور | حتى شهر واحد  |
|----------------------------------|--------------|-----------------|--------------------|---------------------|----------------------|---------------------|---------------|
| ١٣,٠٠٥,٦٩٨                       | -            | -               | -                  | -                   | -                    | -                   | ١٣,٠٠٥,٦٩٨    |
| ٢٨,٥٥٤,٤١١                       | -            | -               | -                  | -                   | -                    | -                   | ٢٨,٥٥٤,٤١١    |
| ١٣٢,٥١٦,٩٢٢                      | -            | -               | -                  | -                   | ٣٥,٠٠٠,٠٠٠           | ٤٣,٧٠٠,٠٠٠          | ٥٣,٨١٦,٩٢٢    |
| ١٣٣,٢١٤,٧٠٨                      | -            | -               | -                  | ١٤,٣٧١,٤٣٠          | ١٧,٧٧٥               | -                   | ١١٨,٨٢٥,٥٥٣   |
| ٣١٨,٢١٢,٦٠٠                      | -            | ٥٣,٥٥٢,٠٠٣      | ٨٥,٠٣٢,٣١١         | ٦٢,٥٨٠,٨١٨          | ٥٢,٤٦٠,٣٣٧           | ٤٤,٣٠٣,١٤٧          | ٢٠,٢٨٣,٩٩٤    |
| ٥٩,٦١٣,٧٤٤                       | ٩,٠٥٨,٠٦٩    | ٣٠,٥٨٥,٩١٢      | ١٦,٩٩٥,٨٢٣         | ٢,٩٧٣,٩٤٠           | -                    | -                   | -             |
| ٨٤٠,٢٩٩                          | -            | -               | ٨٤٠,٢٩٩            | -                   | -                    | -                   | -             |
| ٢٢,٦٢١,٢٠٤                       | ١٠,٣٨٣,٣٣٨   | ١٦٨,٢٩٢         | ١,٢٧٦,٨٥٨          | ١,١٨٣,٧٩١           | ٧٩٢,٤٦٠              | ٨٥٠,٣٧٥             | ٧,٩٦٦,٠٩٠     |
| ٩,١٠٥,٦٢٥                        | ٩,١٠٥,٦٢٥    | -               | -                  | -                   | -                    | -                   | -             |
| ٧١٧,٦٨٥,٢١١                      | ٢٨,٥٤٧,٠٢٢   | ٨٤,٣٠٦,٢٠٧      | ١٠٤,١٤٥,٢٩١        | ٨١,١٠٩,٩٧٩          | ٨٨,٢٧٠,٥١٢           | ٨٨,٨٥٣,٥٢٢          | ٢٤٢,٤٥٢,٦٦٨   |
| <b>المطلوبات</b>                 |              |                 |                    |                     |                      |                     |               |
| ودائع عملاء                      |              |                 |                    |                     |                      |                     |               |
| ودائع بنوك ومؤسسات مصرفية        |              |                 |                    |                     |                      |                     |               |
| تأمينات نقدية                    |              |                 |                    |                     |                      |                     |               |
| مبالغ مقترضة                     |              |                 |                    |                     |                      |                     |               |
| مطلوبات أخرى                     |              |                 |                    |                     |                      |                     |               |
| مخصصات متنوعة                    |              |                 |                    |                     |                      |                     |               |
| مجموع المطلوبات                  |              |                 |                    |                     |                      |                     |               |
| حقوق الأقلية                     |              |                 |                    |                     |                      |                     |               |
| حقوق المساهمين                   |              |                 |                    |                     |                      |                     |               |
| إجمالي المطلوبات وحقوق المساهمين |              |                 |                    |                     |                      |                     |               |
| ٤٣٥,٩١٦,٧٣٧                      | -            | -               | ١,٢٤٨,٧٤٣          | ٨,٤٤٤,٩٢٦           | ١٠,٨٢٧,٢٦٥           | ٩٨,٠٠٢,٣٣٩          | ٣١٧,٣٩٣,٤٦٤   |
| ٧٤,٧٨٥,٣٥٣                       | -            | -               | -                  | -                   | ٥٨٧,٢٣٩              | ٣,٩٤٥,١٩٠           | ٧٠,٢٥٢,٩٢٤    |
| ٨٠,٦١٦,٣٣٧                       | -            | ٢٢,٧٧٢,٥٩٥      | ١٦٩,٦٦٣            | ٩,٦٩٥,٢٠٢           | ٢,١١٩,١٣٤            | ١٧,٩٠٧,٦٨٥          | ٢٧,٩٥٢,٠٤٨    |
| ١٨,٠٢٩,٤٠٧                       | -            | ١٢,٠٦٦,٤٦٧      | ٢,٥٠٠,٠٠٠          | ١,٢٥٠,٠٠٠           | ١,٤٥٣,٢١٠            | ٥٢٨,٤٣٠             | ٢٣١,٣٠٠       |
| ٢٥,١٣٥,٠٥٥                       | ١٦,٣٣٨,١٣٣   | ٩٤٤,٠٩١         | ١,٢٦٠,٤٢٢          | ٢,٩٣٩,٧٨٤           | ١,٠٩٨,٤٣٣            | ١,٨٦٦,٢٤٧           | ٦٣٧,٩٤٥       |
| ١٢,٥١٦,٩٥٥                       | ٧,٦٦٦,٠٥٧    | -               | -                  | -                   | -                    | -                   | ٤,٨٥٠,٨٩٨     |
| ٦٤٦,٩٩٩,٨٢٤                      | ٢٤,٠٠٤,١٨٠   | ٣٥,٨٣٣,١٥٣      | ٥,١٧٨,٨٢٨          | ٢٢,٣٢٩,٩١٢          | ١٦,٠٨٥,٢٨١           | ١٢٢,٢٤٩,٨٩١         | ٤٢١,٣١٨,٥٧٩   |
| ٢,٨٠٤,٨٢٢                        | ٢,٨٠٤,٨٢٢    | -               | -                  | -                   | -                    | -                   | -             |
| ٦٧,٨٨٠,٥٦٥                       | ٦٧,٨٨٠,٥٦٥   | -               | -                  | -                   | -                    | -                   | -             |
| ٧١٧,٦٨٥,٢١١                      | ٩٤,٦٨٩,٥٧٧   | ٣٥,٨٣٣,١٥٣      | ٥,١٧٨,٨٢٨          | ٢٢,٣٢٩,٩١٢          | ١٦,٠٨٥,٢٨١           | ١٢٢,٢٤٩,٨٩١         | ٤٢١,٣١٨,٥٧٩   |
| -                                | (٦٦,١٤٢,٥٣٥) | ٤٨,٤٧٣,٠٥٤      | ٩٨,٩٦٦,٤٦٣         | ٥٨,٧٨٠,٠٦٧          | ٧٢,١٨٥,٢٣١           | (٣٣,٣٩٦,٣٦٩)        | (١٧٨,٨٦٥,٩١١) |
| -                                | -            | ٦٦,١٤٢,٥٣٥      | ١٧,٦٦٩,٤٨١         | (٨١,٢٩٦,٩٨٢)        | (١٤٠,٠٧٧,٠٤٩)        | (٢١٢,٢٢٦,٢٨٠)       | (١٧٨,٨٦٥,٩١١) |

فيما يلي بيان إستحقاق الموجودات والمطلوبات كما في ٣١ كانون الأول ٢٠٠٢ :

| المجموع     | بدون إستحقاق | أكثر من ٢ سنوات | من سنة إلى ٢ سنوات | من ٦ شهور لغاية سنة | من ٢ شهور إلى ٦ شهور | من شهر لغاية ٣ شهور | حتى شهر واحد |
|-------------|--------------|-----------------|--------------------|---------------------|----------------------|---------------------|--------------|
| ٦,٣٦٢,٨٢٣   | -            | -               | -                  | -                   | -                    | -                   | ٦,٣٦٢,٨٢٣    |
| ٢٧,٤٣٥,٠٩٧  | -            | -               | -                  | -                   | -                    | -                   | ٢٧,٤٣٥,٠٩٧   |
| ١٣١,٥٦٧,٦٠٠ | -            | -               | -                  | -                   | ١,٠٠٠,٠٠٠            | ٩٣,٧٠٠,٠٠٠          | ٣٦,٨٦٧,٦٠٠   |
| ١٠٥,٤٠٤,٩٨٥ | -            | -               | -                  | ١٢,٩٧٠,٦٧٠          | ٧,٨٣٦,٤٨٥            | ٣,٥٦٢,٢٥٥           | ٨١,٠٣٥,٥٧٥   |
| ٢٦٤,٤١٤,٩٢٤ | -            | ٤٦,٥١٩,٣٤٩      | ٦٩,٢١٢,٩٦٣         | ٥١,١٢٣,٦٥٦          | ٣٤,١٩٧,٤٦٦           | ٢٢,٥٤٦,٣٤٥          | ٤٠,٨١٥,١٤٥   |
| ٥٩,٨٩٣,٣٧٢  | ٩,٣٥٥,٥٦٨    | ٣٣,٧٥٧,٦٦٠      | ١٢,٣٠٠,٠٤٦         | ٤,١٩٦,٤٩٨           | ٢٨٣,٦٠٠              | -                   | -            |
| ١,١٢٢,٤٠١   | -            | -               | ١,١٢٢,٤٠١          | -                   | -                    | -                   | -            |
| ٢٠,٤٣٧,٣٥٨  | ٩,٤٥١,٠٧٤    | ١٦١,٥٠٤         | ١,٢٢٥,٣٥٨          | ٨٣٦,٥٧٢             | ٥١٦,٤٨٣              | ٧١٣,٩٧٣             | ٧,٥٣٢,٣٩٤    |
| ٨,٤٨٢,٤٦٦   | ٤,٢٣٦,٤٥٣    | -               | ٤,٢٤٦,٠١٢          | -                   | -                    | -                   | -            |
| ٦٢٥,١٢١,٠٣٦ | ٢٣,٠٤٣,٠٩٥   | ٨٠,٤٣٨,٥١٣      | ٨٨,١٠٦,٧٨١         | ٦٩,١٢٧,٣٩٦          | ٤٣,٨٣٤,٠٣٤           | ١٢٠,٥٢٢,٥٧٣         | ٢٠٠,٠٤٨,٦٤٤  |
| ٣٩٧,٩٤٣,٠٠٩ | -            | -               | -                  | ١٠,٤١٧,٠٢٨          | ٥٨,٧١٧,١٩٠           | ١٦٣,٧٠٥,٢٢١         | ١٦٥,١٠٣,٥٧٠  |
| ٥٤,١٩٥,٨٨٤  | -            | -               | -                  | ١٣,٨٢٨,٦٠٠          | ٩,٣٢٦,٤٠٨            | ١٠,٩٦٤,٩٠٨          | ٢٠,٠٧٥,٩٦٨   |
| ٧١,٣٢٩,٦٥٨  | -            | ١٨,٢٢٦,٧٢٣      | ٢,٤٥٣,٨٤٤          | ٣,٩٢٥,١١٨           | ٨١٨,٣٦٤              | ٢٢,٧٥٧,٩٩٥          | ٢٣,١٤٧,٦١٤   |
| ١٢,٣٠٥,٩١٠  | -            | ٨,٢١٥,٠٠٠       | ١,٧٨٥,٠٠٠          | -                   | ٢,١٣٥,٦٥٠            | ١٧٠,٢٦٠             | -            |
| ٢٣,٥٧٧,٦٤٠  | ١٦,٢٥٠,٨٣١   | ١,٠٨٤,٦٣٠       | ١,٣٤٨,٢٢٩          | ١,٤٤٦,٣٥٦           | ١,١٢٨,٦٥٤            | ١,٧٢٠,٨٥٢           | ٥٣٨,٠٨٨      |
| ٥,٧٦٦,٣٥٠   | ٤,٥٣٠,٠١٧    | -               | -                  | -                   | -                    | ١,٢٣٦,٣٤٨           | -            |
| ٥٦٥,٠٦٨,٤٦٦ | ٢٠,٧٨٠,٨٤٨   | ٢٧,٥٢٦,٣٥٣      | ٥,٥٨٧,٠٧٢          | ٢٩,٦١٧,١٠٢          | ٧٢,١٢٦,٢٦٦           | ٢٠٠,٥٦٥,٥٨٤         | ٢٠٨,٨٦٥,٢٤٠  |
| ٢,٣٧٧,٣٦٠   | ٢,٣٧٧,٣٦٠    | -               | -                  | -                   | -                    | -                   | -            |
| ٥٧,٦٧٥,٢١٠  | ٥٧,٦٧٥,٢١٠   | -               | -                  | -                   | -                    | -                   | -            |
| ٦٢٥,١٢١,٠٣٦ | ٨٠,٨٣٣,٤١٨   | ٢٧,٥٢٦,٣٥٣      | ٥,٥٨٧,٠٧٢          | ٢٩,٦١٧,١٠٢          | ٧٢,١٢٦,٢٦٦           | ٢٠٠,٥٦٥,٥٨٤         | ٢٠٨,٨٦٥,٢٤٠  |
| -           | (٥٧,٧٩٠,٢٢٣) | ٥٢,٩١٢,٦٦٠      | ٨٢,٥١٩,٧٠٨         | ٣٩,٥١٠,٢٩٤          | (٢٨,٢٩٢,٢٢٢)         | (٨٠,٠٤٣,٠١١)        | (٨,٨١٦,٥٩٦)  |
| -           | -            | ٥٧,٧٩٠,٢٢٣      | ٤,٨٧٨,١٦٣          | (٧٧,٦٤١,٥٤٥)        | (١١٧,١٥١,٨٣٩)        | (٨٨,٨٥٩,٦٠٧)        | (٨,٨١٦,٥٩٦)  |

#### الموجودات

نقد في الصندوق  
رصيد الإحتياطي الإلزامي لدى البنوك المركزية  
أرصدة لدى البنوك المركزية  
أرصدة وإيداعات لدى بنوك ومؤسسات مصرفية  
تسهيلات إئتمانية  
إستثمارات  
موجودات ضريبية مؤجلة  
موجودات أخرى  
موجودات ثابتة  
مجموع الموجودات

#### المطلوبات

ودائع عملاء  
ودائع بنوك ومؤسسات مصرفية  
تأمينات نقدية  
مبالغ مقترضة  
مطلوبات أخرى  
مخصصات متنوعة  
مجموع المطلوبات  
حقوق الأقلية  
حقوق المساهمين  
إجمالي المطلوبات وحقوق المساهمين

الفجوة اللثة

الفجوة التراكمية

#### ٤٠ - مخاطر العملات الأجنبية

فيما يلي بيان بصافي مراكز العملات الأجنبية :

| ٢٠٠٢      |                  | ٢٠٠٣      |                  | نوع العملة    |
|-----------|------------------|-----------|------------------|---------------|
| المبلغ    | المعادل بالدينار | المبلغ    | المعادل بالدينار |               |
| ٨,٧٦١,٦٥٤ | ١٢,٣٥٧,٧٦٣       | ٤,٣١٤,٨٧٩ | ٦,٠٨٥,٨٦٦        | دولار أمريكي  |
| ١,٤٩٣,٥٥٩ | ١,٣١١,٤٧٤        | ١,٣٠٨,٥٠٣ | ١,١١٤,٠٤٢        | جنيه إسترليني |
| ٣٠٠,٦٨٥   | ٤٠٣,٦٠٢          | ١,١٠١,٨٥٠ | ١,٣٥٦,٥٥٨        | يورو          |
| ٧١,٧٠٧    | ١٣٩,٩٢٠          | ١٢,٦٢٥    | ٢١,٩٨١           | فرنك سويسري   |
| (٦,٢٤٢)   | (١,٠٤٠,٩٠٩)      | (٤٥٣)     | (٦٨,١١٢)         | ين ياباني     |
| ١,٢٥٨,٢٣٠ | -                | ١,٧٨٣,٨٧٧ | -                | عملات أخرى*   |

\* يمثل المبلغ المعادل بالدينار الأردني للعملات الأخرى قيمة مجموعة عملات أجنبية متعددة .

## ٤١ - المشتقات

يظهر الجدول التالي القيمة العادلة الموجبة والسالبة وكذلك آجال مشتقات الأدوات المالية كما هي في ٣١ كانون الأول ٢٠٠٣ و ٣١ كانون الأول ٢٠٠٢ :

| القيمة الاسمية حسب الإستحقاق |                       |                      |                | مجموع<br>القيمة الاسمية | قيمة<br>عادلة سالبة | قيمة<br>عادلة موجبة |  |
|------------------------------|-----------------------|----------------------|----------------|-------------------------|---------------------|---------------------|--|
| أكثر من<br>٣ سنوات           | من سنة إلى<br>٣ سنوات | من ٣ أشهر<br>إلى سنة | خلال<br>٣ أشهر |                         |                     |                     |  |
| -                            | -                     | -                    | (٢٠,٠٢٣,٨٠٥)   | (٢٠,٠٢٣,٨٠٥)            | (٦٦,٤١٩)            | -                   | كما في ٣١ كانون الأول ٢٠٠٣                     |
| -                            | -                     | -                    | (٢٠,٠٢٣,٨٠٥)   | (٢٠,٠٢٣,٨٠٥)            | (٦٦,٤١٩)            | -                   | مشتقات مالية محتفظ بها للمتاجرة:               |
| -                            | -                     | -                    | ٢٠,٠٢٣,٨٠٥     | ٢٠,٠٢٣,٨٠٥              | -                   | ٦٦,٤١٩              | عقود بيع آجلة بعملات أجنبية                    |
| -                            | -                     | -                    | ٢٠,٠٢٣,٨٠٥     | ٢٠,٠٢٣,٨٠٥              | -                   | ٦٦,٤١٩              | عقود شراء آجلة بعملات أجنبية                   |
| -                            | -                     | -                    | -              | -                       | (٦٦,٤١٩)            | ٦٦,٤١٩              |  |
| -                            | -                     | -                    | -              | -                       | -                   | -                   | كما في ٣١ كانون الأول ٢٠٠٣                     |
| -                            | -                     | -                    | -              | -                       | -                   | -                   | مشتقات مالية محتفظ بها لقاء التدفقات النقدية : |
| -                            | -                     | -                    | -              | -                       | -                   | -                   | عقود بيع آجلة بعملات أجنبية                    |
| -                            | -                     | -                    | -              | -                       | -                   | -                   | عقود شراء آجلة بعملات أجنبية                   |

| القيمة الاسمية حسب الإستحقاق |                       |                      |                | مجموع<br>القيمة الاسمية | قيمة<br>عادلة سالبة | قيمة<br>عادلة موجبة |  |
|------------------------------|-----------------------|----------------------|----------------|-------------------------|---------------------|---------------------|--|
| أكثر من<br>٣ سنوات           | من سنة إلى<br>٣ سنوات | من ٣ أشهر<br>إلى سنة | خلال<br>٣ أشهر |                         |                     |                     |  |
| -                            | -                     | -                    | (١٠,١٨٨,٥٠٧)   | (١٠,١٨٨,٥٠٧)            | (٢٨٨,٣٨٦)           | -                   | كما في ٣١ كانون الأول ٢٠٠٢                     |
| -                            | -                     | -                    | (١٠,١٨٨,٥٠٧)   | (١٠,١٨٨,٥٠٧)            | (٢٨٨,٣٨٦)           | -                   | مشتقات مالية محتفظ بها للمتاجرة:               |
| -                            | -                     | -                    | ١٠,١٨٨,٥٠٧     | ١٠,١٨٨,٥٠٧              | -                   | ٢٨٨,٣٨٦             | عقود بيع آجلة بعملات أجنبية                    |
| -                            | -                     | -                    | ١٠,١٨٨,٥٠٧     | ١٠,١٨٨,٥٠٧              | -                   | ٢٨٨,٣٨٦             | عقود شراء آجلة بعملات أجنبية                   |
| -                            | -                     | -                    | -              | -                       | (٢٨٨,٣٨٦)           | ٢٨٨,٣٨٦             |  |
| -                            | -                     | -                    | -              | -                       | -                   | -                   | كما في ٣١ كانون الأول ٢٠٠٢                     |
| -                            | -                     | -                    | -              | -                       | -                   | -                   | مشتقات مالية محتفظ بها لقاء التدفقات النقدية : |
| -                            | -                     | -                    | -              | -                       | -                   | -                   | عقود بيع آجلة بعملات أجنبية                    |
| -                            | -                     | -                    | -              | -                       | -                   | -                   | عقود شراء آجلة بعملات أجنبية                   |

## ٤٢ - توزيع الموجودات والمطلوبات وبنود خارج الميزانية طبقاً للتوزيع الجغرافي

توزعت أرصدة الموجودات والمطلوبات وبنود خارج الميزانية على النحو التالي:

| ٢٠٠٢                |             |             | ٢٠٠٣                |             |             | أ - حسب المناطق الجغرافية |
|---------------------|-------------|-------------|---------------------|-------------|-------------|---------------------------|
| بنود خارج الميزانية | مطلوبات     | موجودات     | بنود خارج الميزانية | مطلوبات     | موجودات     |                           |
| ٢٠٦,٤١٢,٦٦٥         | ٥٧٢,١٣٤,٢٢٧ | ٥٠١,٥٨٧,٠٨٢ | ٢١٨,٤٦٣,٥٩٩         | ٦٦٤,٢٢٣,٧٤٢ | ٥٨٨,٦٣٦,٣١٨ | - داخل المملكة            |
| ١٠,٢٠٨,٦٦٥          | ٣٩,٨٩٠,٥٢٠  | ٧٥,٠٥٥,٢٩٧  | ١٧,٧٥٩,٦٨٤          | ٣٤,٣٨٠,١٥٩  | ٨٩,٤٣٦,٧٠٦  | - البلدان العربية الأخرى  |
| ١٢,٠١٩,٤٩٦          | -           | ٢,١٧٨,٢٥١   | ١٩,٣٥٩,٧٨٥          | ٤٧٦,١٦٥     | ١,٧٤٣,٠٠٢   | - آسيا*                   |
| ٢,٣٧٢,٥٨٠           | ١٣,٠٩٦,٢٨٩  | ٤٢,٤٣٦,٩٥٢  | ٢٠,٤٠٣,٧٠٤          | ١١,٠١٠,٩٦٨  | ٢٠,٠٤٣,٠٨٤  | - أوروبا                  |
| ٩,٢٢٤,٤٣٢           | -           | -           | ١٦,٢٣٨,٢٦٨          | -           | -           | - إفريقيا*                |
| ٢٦٢,٠٠٩             | -           | ٣,٨١١,٥٦٢   | ٩,٧١١,٧١٥           | ٧,٥٩٤,١٧٧   | ١٤,١٦٥,٥٣٦  | - أمريكا                  |
| -                   | -           | ٥١,٨٩١      | -                   | -           | ٣,٦٦٠,٥٦٥   | - بقية دول العالم         |
| ٢٤٠,٤٩٩,٨٤٧         | ٦٢٥,١٢١,٠٣٦ | ٦٢٥,١٢١,٠٣٦ | ٣٠١,٩٣٦,٧٥٥         | ٧١٧,٦٨٥,٢١١ | ٧١٧,٦٨٥,٢١١ |                           |
| ١٤٥,٥٦٢,٣٤٧         | ٣١٤,٥٩٣,٤٧٣ | ٧٦,٢٨٢,٢٨٧  | ١١٧,٣٦٦,١٦٦         | ٣٠٣,٠٠٦,٣٨٥ | ٧١,٧٩٩,٦٥٢  | ب - حسب القطاع            |
| ٨٦,١٣١,٣٥٣          | ١٦٩,١٢٧,٠٤٨ | ٢١٦,٨٨٦,٩٦٨ | ١٥١,٦٤٣,١٩٥         | ٢٤٣,٢٦٢,٥٠٤ | ٢٧٥,٨٢٢,٤٦٦ | - حسابات أفراد            |
| ٨,٨٠٦,١٤٧           | ١٤١,٤٠٠,٥١٥ | ٢٣١,٩٥١,٧٨١ | ٣٢,٩٢٧,٣٩٤          | ١٧١,٤١٦,٣٢٢ | ٣٧٠,٠٦٣,٠٩٣ | - حسابات شركات            |
| ٢٤٠,٤٩٩,٨٤٧         | ٦٢٥,١٢١,٠٣٦ | ٦٢٥,١٢١,٠٣٦ | ٣٠١,٩٣٦,٧٥٥         | ٧١٧,٦٨٥,٢١١ | ٧١٧,٦٨٥,٢١١ | - أخرى                    |

\* باستثناء الدول العربية

## ٤٣ - معاملات مع أطراف ذات علاقة

| ٢٠٠٢       | ٢٠٠٣       |                     |
|------------|------------|---------------------|
| ٢,٣٥٦,٧٨٩  | ٢,٤١٥,٠٦٦  | بنود داخل الميزانية |
| ٨٧,٨٨١,٦٢٥ | ٧٢,٣٤٦,١٥٤ | تسهيلات إئتمانية    |
| ٣٦٤,١٤٥    | -          | ودائع               |
|            |            | تأمينات             |
| ٢,١٤٢,٤٣٠  | ١,٠٠٠      | بنود خارج الميزانية |
|            |            | كفالات              |
| ٧٣,٦١٤     | ٤٢,٥٠٣     | بيان الدخل          |
| ٢,٣٠٧,٨٤٩  | ٢,٠٢٢,٩٩٥  | فوائد وعمولات دائنة |
| -          | ٨٥١,١٩٩    | فوائد وعمولات مدينة |
|            |            | أخرى                |

## ٤٤ - إرتباطات والتزامات محتملة

| ٢٠٠٢        | ٢٠٠٣        |                                    |
|-------------|-------------|------------------------------------|
| ٣٢,٦٤٢,٧٧٦  | ٤٦,٥١٥,١٣٦  | إعتمادات                           |
| ١٧,٩٧٦,٠٥٦  | ٣٠,٧٧٣,٦٨٩  | قبولات                             |
|             |             | كفالات:                            |
| ٥٧,٧٦١,٥٦٨  | ٤٧,٢١٤,٦٩٣  | دفع                                |
| ١٢,٩٠٥,٧٦١  | ٢٧,٨١٩,٢١٣  | حسن التنفيذ                        |
| ٤١,٠٠٤,٦٤٢  | ٥٨,١٦٤,٠٢١  | أخرى                               |
| ٧٨,٢٠٩,٠٤٤  | ٩١,٤٥٠,٠٠٣  | تسهيلات إئتمانية ممنوحة غير مستغلة |
| ٢٤٠,٤٩٩,٨٤٧ | ٣٠١,٩٣٦,٧٥٥ |                                    |



#### ٤٥ - كفاية رأس المال

يتم احتساب نسبة كفاية رأس المال وفقاً لتعليمات البنك المركزي الأردني المستندة لمقررات لجنة بازل، ويظهر الجدول التالي نسبة كفاية رأس المال بشكل مقارن مع العام ٢٠٠٢، علماً بأنه تم ادراج مخاطر السوق لأغراض احتساب تلك النسبة خلال عام ٢٠٠٣ :

| ٢٠٠٢            | ٢٠٠٣   |  |
|-----------------|--------|--|
| بآلاف الدينانير |        |  |
| ٥٨,٠١٠          | ٦٨,٥٥٣ | رأس المال التنظيمي   |
| ٥٣,٤٤٤          | ٦٣,٠١٢ | رأس المال الأساسي  |
| %١٨,١٠          | %١٥,٦٠ | نسبة كفاية رأس المال التنظيمي إلى الموجودات المرجحة بالمخاطر |
| %١٦,٦٠          | %١٦,٤٨ | نسبة كفاية رأس المال الاساسي إلى الموجودات المرجحة بالمخاطر  |

#### ٤٦ - القضايا المقامة على البنك

بلغت قيمة القضايا المقامة على البنك ١,٨٥٦,٠١٦ دينار كما في ٣١ كانون الاول ٢٠٠٣ مقابل ١,٩٤٢,٣٩١ دينار كما في ٣١ كانون الاول ٢٠٠٢، وبرأي الإدارة فإنه لن يترتب على البنك التزامات تفوق المخصص المأخوذ لها البالغ ١٥٠,٠٠٠ دينار كما في ٣١ كانون الاول ٢٠٠٣، كما ان قيمة القضايا المقامة على الشركة التابعة الشركة المتحدة للاستثمارات المالية بلغت ٦٤,٠٠٠ دينار كما في ٣١ كانون الاول ٢٠٠٣ مقابل ٨٠,٠٠٠ دينار كما في ٣١ كانون الاول ٢٠٠٢ مأخوذ مخصص لها بالكامل .

#### ٤٧ - أرقام المقارنة

تم إعادة تصنيف بعض ارقام المقارنة لتتناسب مع تصنيف السنة الحالية.

## بيانات الإفصاح الإضافية بموجب تعليمات هيئة الأوراق المالية

### أسماء مالكي ٥٪ فأكثر من أسهم البنك

| النسبة % | عدد الأسهم | الجنسية | المساهم  |
|----------|------------|---------|--|
| ٤٤,٠٩١   | ١١,٠٢٢,٧٢٥ | بحريني  | بنك الخليج المتحد - البحرين<br>المؤسسة العامة للضمان الإجتماعي |
| ٢١,٢٤١   | ٥,٣١٠,١٥٢  | أردنية  |  |

### أسماء مالكي ١٪ فأكثر من أسهم البنك

| النسبة % | عدد الأسهم | الجنسية   | المساهم  |
|----------|------------|-----------|--|
| ٤٤,٠٩١   | ١١,٠٢٢,٧٢٥ | بحريني    | بنك الخليج المتحد<br>المؤسسة العامة للضمان الإجتماعي<br>C.I. DE PARTICIPATION ET FINANCIERES<br>الشركة الإستراتيجية للإستثمارات<br>شركة بنك الصادرات والتمويل<br>السيد محمد أحمد أبو غزالة<br>KAMEROS TRADING LIMITED<br>الشركة العالمية للتأمينات العامة<br>الشيخ سالم العلي الصباح |
| ٢١,٢٤١   | ٥,٣١٠,١٥٢  | أردنية    |  |
| ٤,١٠٨    | ١,٠٢٦,٩٣١  | لوكسمبورغ |  |
| ٣,٠٨٥    | ٧٧١,٢٢٦    | أردنية    |  |
| ١,٤٧٥    | ٣٦٨,٦٨٩    | أردنية    |  |
| ١,٤١٩    | ٣٥٤,٦٨٦    | أردني     |  |
| ١,٢٩٧    | ٣٢٤,٢٩٣    | قبرصية    |  |
| ١,٢٠٠    | ٣٠٠,٠٠٠    | أردنية    |  |
| ١,٠٩٧    | ٢٧٤,٣١٢    | كويتي     |  |

### الأسهم المملوكة من قبل أعضاء مجلس الإدارة خلال عامي ٢٠٠٢ - ٢٠٠٣

| عدد الأسهم كما في ٢٠٠٣/١٢/٣١ | عدد الأسهم كما في ٢٠٠٢/١٢/٣١ | الجنسية | المساهم   |
|------------------------------|------------------------------|---------|---|
| ١١,٠٢٢,٧٢٥                   | ١١,٠٢٢,٧٢٥                   | بحريني  | بنك الخليج المتحد<br>المؤسسة العامة للضمان الإجتماعي<br>الشركة الإستراتيجية للإستثمارات<br>شركة مشاريع الكويت القابضة<br>شركة الفتوح للإستثمار / ناصر صباح الأحمد واخوانه<br>المهندس ناصر أحمد اللوزي<br>السيد فاروق عارف العارف<br>السيد محمد أحمد أبو غزالة |
| ٥,٣١٠,١٥٢                    | ٥,٣١٦,٦٦٦                    | أردنية  |   |
| ٧٧١,٢٢٦                      | ٧٩٨,٠٨٢                      | أردنية  |   |
| ١٢,٧٥٠                       | ١٢,٧٥٠                       | كويتية  |   |
| ١١,٢٥٠                       | ٦,٢٥٠                        | كويتية  |   |
| ١,٢٥٠                        | ١,٢٥٠                        | أردني   |   |
| ٣,٥٠٢                        | ٣,٥٠٢                        | أردني   |   |
| ٣٥٤,٦٨٦                      | -                            | أردني   |   |

## الأسهم المملوكة من قبل موظفي الإدارة العليا وعائلاتهم خلال عام ٢٠٠٣

| عدد الأسهم المملوكة | الوظيفة        | الاسم                     |
|---------------------|----------------|---------------------------|
| ١٢,٠٠٠              | المدير العام   | السيد محمد ياسر الأسمر    |
| ١,٣٢١               | مدير تنفيذي    | السيد عدنان خليل أبو نمره |
| ٨٢٥                 | مدير تنفيذي    | السيد سهيل محمد التركي    |
| ٤٠٠                 | مساعد مدير عام | السيدة هيام حبش           |

| سعر الإغلاق / دينار | السنة      | تطور سعر السهم في آخر خمس سنوات |
|---------------------|------------|---------------------------------|
| ١,٦٠٠               | ١٩٩٩/١٢/٣١ |                                 |
| ١,٤٨٠               | ٢٠٠٠/١٢/٣١ |                                 |
| ٣,٣٥٠               | ٢٠٠١/١٢/٣١ |                                 |
| ٣,٨٧٠               | ٢٠٠٢/١٢/٣١ |                                 |
| ٨,٥٥٠               | ٢٠٠٣/١٢/٣١ |                                 |

| إجمالي حقوق المساهمين | صافي الأرباح قبل الضريبة والرسوم وحقوق الأقلية | السنة | تطور صافي الأرباح وحقوق المساهمين (بالآلاف الدنانير) |
|-----------------------|--|-------|--|
| ٣٥٩٠٥                 | ٥٦٦٤   | ١٩٩٩  |  |
| ٤١٠٣٣                 | ٧٣٧٤   | ٢٠٠٠  |  |
| ٥٣٨٣٠                 | ١٠١٥٢  | ٢٠٠١  |  |
| ٥٧٦٧٥                 | ١٣٨٦٠  | ٢٠٠٢  |  |
| ٦٧٨٨١                 | ٢٠٣٣٣  | ٢٠٠٣  |  |

- أتعاب مدققي الحسابات : بلغت أتعاب مدققي الحسابات لعام ٢٠٠٣ مبلغ / - ٥٠,٥٩٥ دينار.
- التبرعات : بلغ إجمالي تبرعات البنك لعام ٢٠٠٣ مبلغ / - ٨٥,٨٧٦ دينار.
- بلغ إجمالي الأجور والأتعاب والرواتب والعلاوات ومصاريف السفر والانتقال المدفوعة لرئيس وأعضاء مجلس الإدارة والمدراء الرئيسيين في الأردن لعام ٢٠٠٣ مبلغ / - ٨٢٤,٣٩٩ دينار .

عملاً بأحكام الفقرة (هـ) من المادة (٦) من تعليمات الإفصاح والمعايير المحاسبية الصادرة من مجلس مفوضي هيئة الأوراق المالية ، فإن مجلس إدارة البنك الأردني الكويتي يقر وحسب علمه وإعتقاده بعدم وجود أي أمور جوهرية قد تؤثر على إستمرارية عمل البنك خلال السنة المالية ٢٠٠٤ . كما يقر المجلس بمسؤوليته عن إعداد البيانات المالية وأنه يتوفر في البنك نظام رقابة فعال .